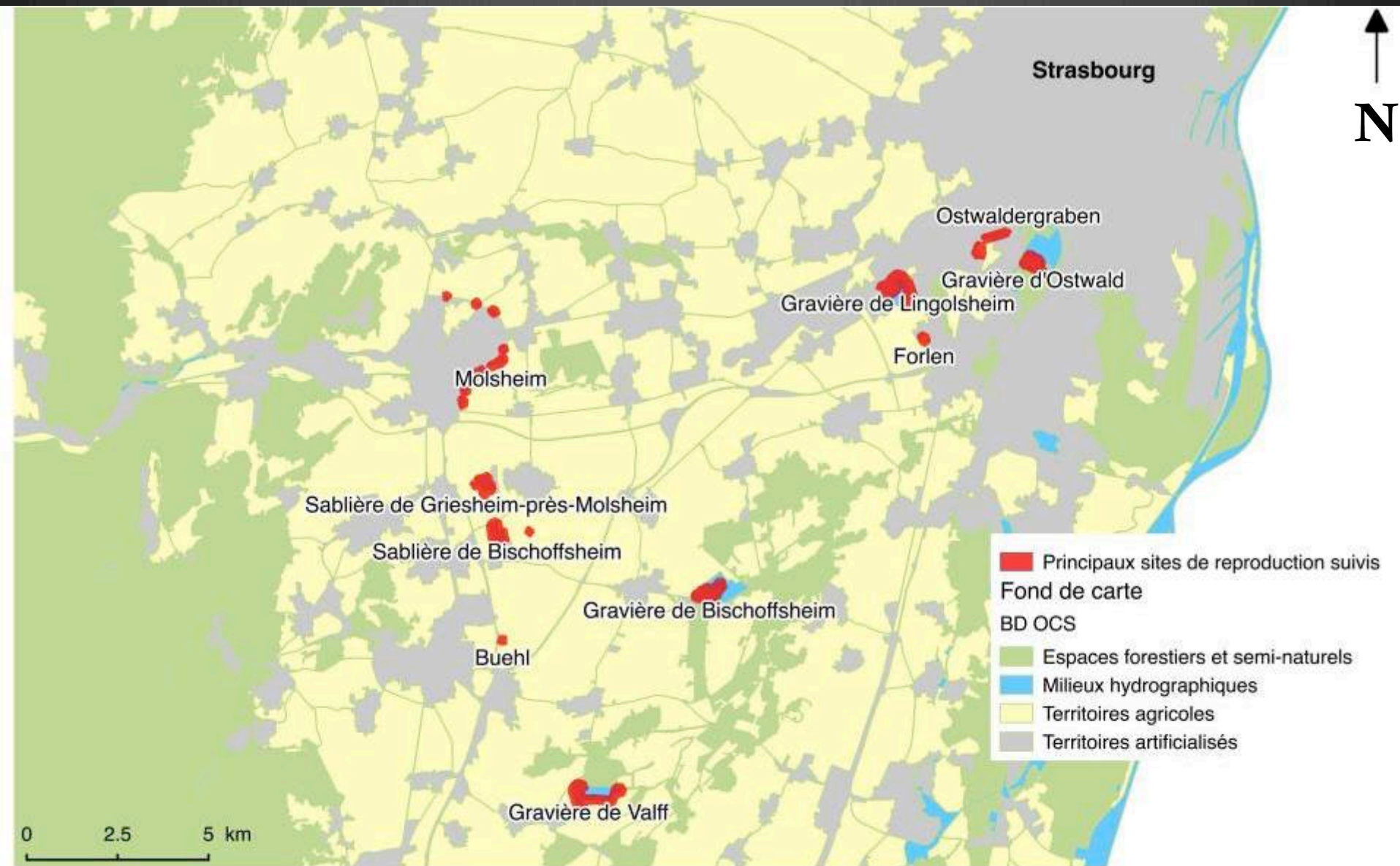


Méthode de suivi du Crapaud vert par POPAMPHIBIEN

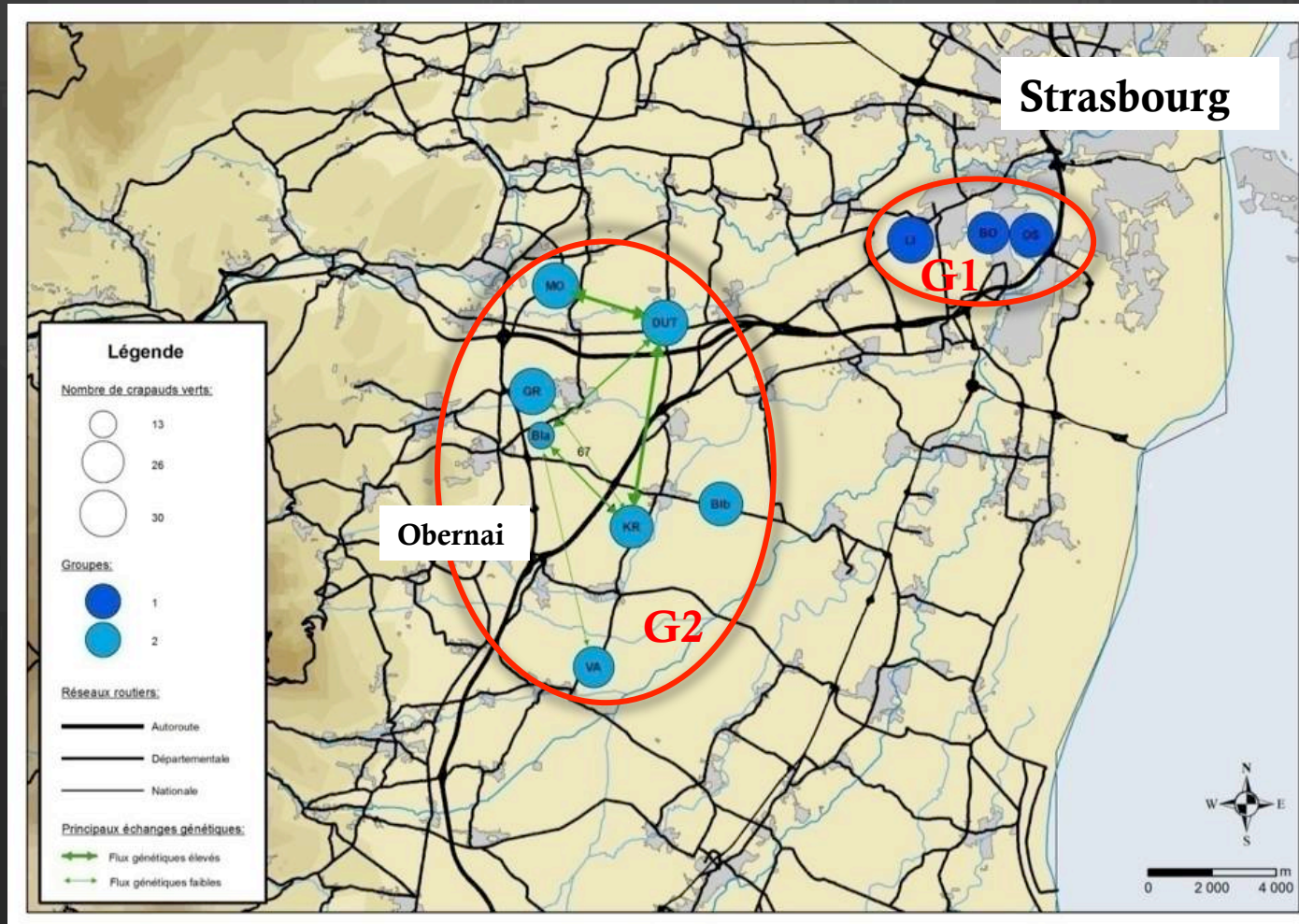


Rencontres herpétologiques du Grand Est
11 et 12 décembre 2015

Principaux sites de reproduction du Crapaud vert dans le Bas-Rhin



Résultats de l'étude génétique réalisée en 2011 (Bas-Rhin, 67)



- 2 groupes génétiquement distincts
- Diversité génétique importante

Méthode de suivi des populations

- 3 passages nocturnes successifs en période de reproduction

Avril				Mai			
semaine 1	semaine 2	semaine 3	semaine 4	semaine 1	semaine 2	semaine 3	semaine 4
		P1					
			P2				
				P3			

- Données relevées à chaque passage :

- Nombre d'individus observés
- Covariables :

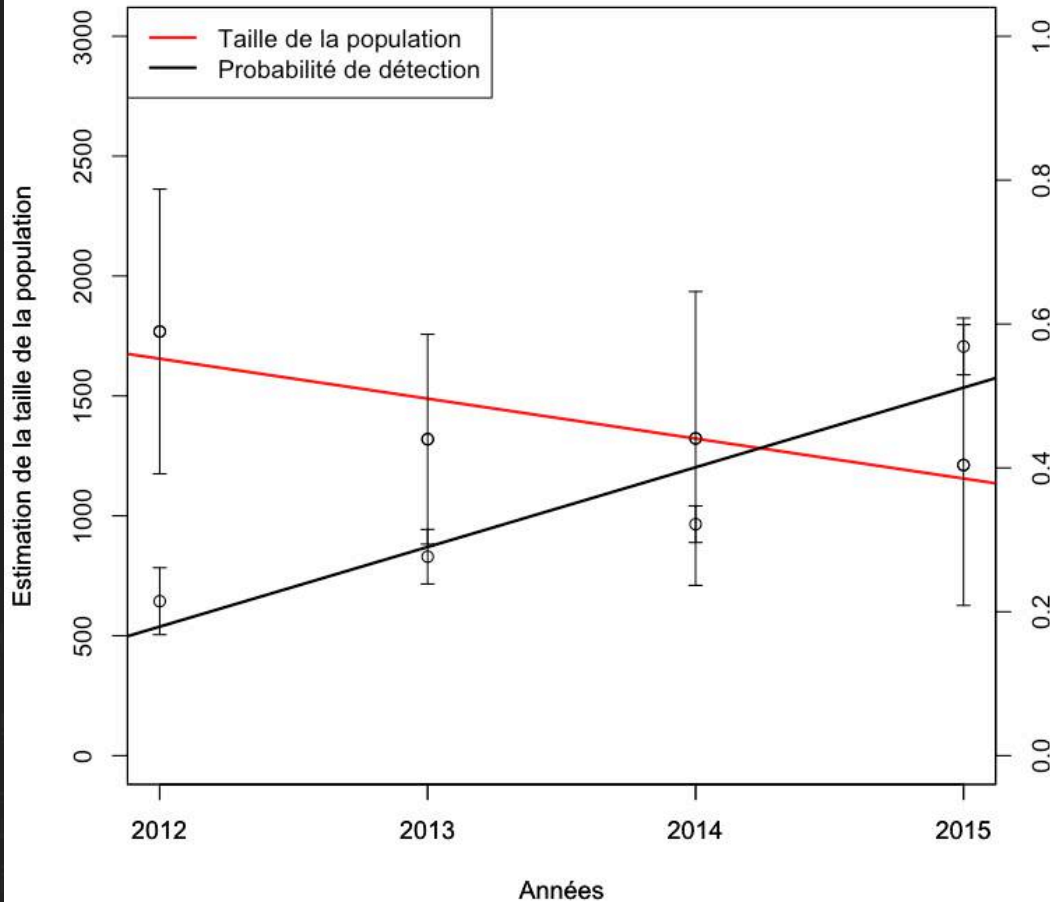
- Conditions météo : température, pluviométrie, humidité, vitesse et direction du vent, pression atmosphérique
- Surface d'occupation du site en m²

Calcul de la surface d'occupation sur la Gravière d'Ostwald



Résultats du suivi POPamphibien en Alsace

Estimation de la taille de la population de
Crapaud vert sur l'Alsace

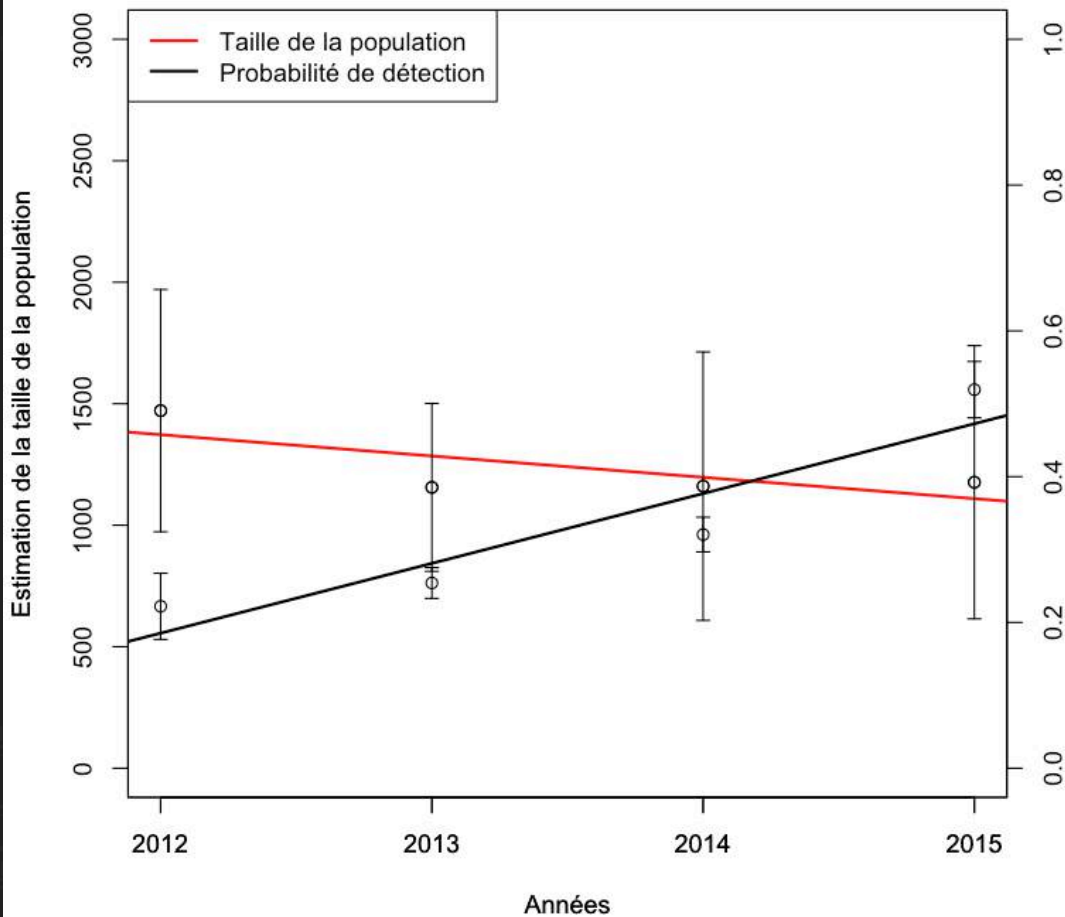


Pas de différence significative
dans la taille estimée de la
population de Crapaud vert entre
2012 et 2015.

*(Test de Pearson : $t = -2.495$,
 $ddl = 2$, $p = 0.13$, $R = -0.870$).*

Résultats du suivi POPamphibien dans le Bas-Rhin

Estimation de la taille de la population de
Crapaud vert du Bas Rhin



Pas de différence significative
dans la taille estimée de la
population de Crapaud vert entre
2012 et 2015.

(Test de Pearson : $t = -1.546$,
 $ddl = 2$, $p = 0.262$, $R = -0.738$).

Discussion

Méthode de suivi du Crapaud vert par POPAMPHIBIEN

➤ Résultats préliminaires sur 4 années (2012 à 2015)

➡ Tendance d'évolution des populations

➡ Nécessité d'une analyse à plus long terme

➤ Protocole bien adapté aux espèces pionnières

➡ Facilité de comptage des individus

➡ Application du protocole à d'autres espèces pionnières