

**BUFO**



PAYS DE SOULAINES



# Bilan et Perspectives du PRAM Grand Est



3<sup>e</sup> journée d'échanges sur les mares du Grand Est - Jeudi 18 octobre 2018 - MORI Quentin

# Historique PRAM Grand Est

- PRAM Lorraine initié en avril 2016



- Dossier AMI TVB 2018 (session 1) Champagne Ardenne



- Dossier AMI TVB 2018 (session 2) Lorraine-Alsace



# Bilan intermédiaire Ami 2018 (Axe connaissance)

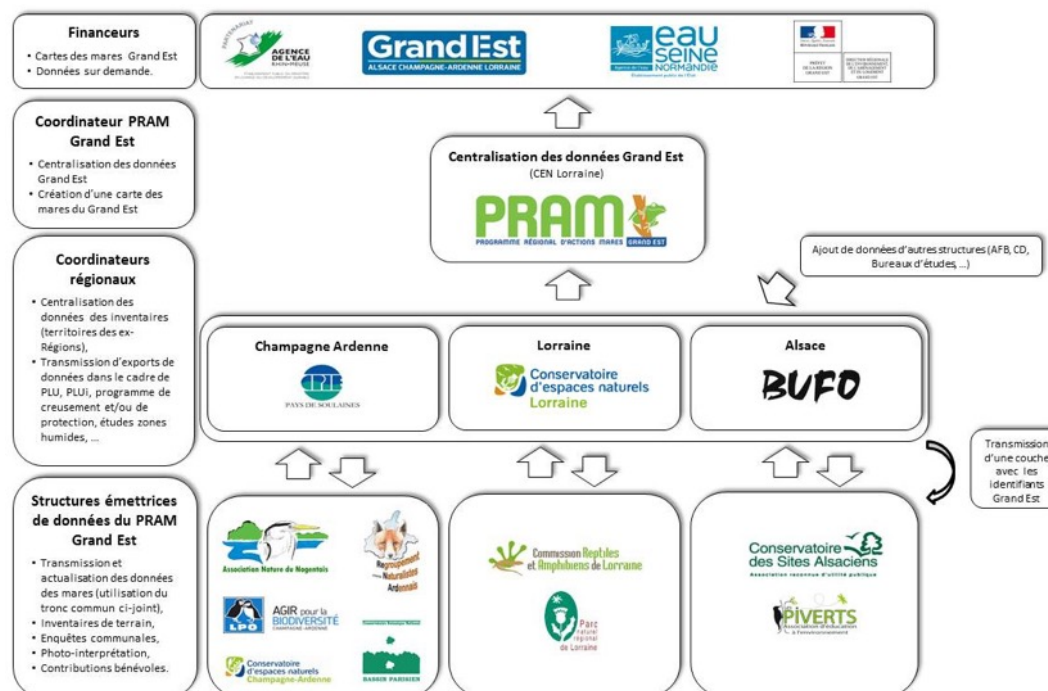
- Inventaire des mares du Grand Est
  - Mise en place d'un tronc commun de données pour faciliter les échanges entre les membres du PRAM

	Libellé attribut	Format (Taille)	Valeur codée	Obligatoire / Facultatif	Définition	Exemples	Qui remplit le champs?
IDENTIFICATION	PREFIXE	Texte (1)	Oui	<AUTO>	A créer seulement si valeur par défaut possible dans QGIS	La combinaison de ces deux champs donne l'identifiant unique de la mare dans la base Régionale/Grand Est	Coordinateur Régionaux
	NUM	Num-entier (5)	Oui	CHAMP VIRTUEL	Numéro d'identification numérique de la mare		
SOURCE DE LA DONNEE	NOM_SOURCE	Texte (100)	-	O	Structure émetrice de la donnée	CPIE PS, RENARD, LPO, CEN CA, NOG, BUFO, PIVERT, CEN Lorraine, ...	Structures émettrices
	NOM_LDD	Texte (100)	-	O	Nom du lot de données d'où est extraite la donnée	Photo-interprétation, Enquête mares communales, Suivi terrain, Nom d'une étude, ...	
	ID_ORIGIN	Texte (50)	-	O	Identifiant de la donnée dans le lot de données d'origine	Mare 1, Mare 2, ... Nancy1, Nancy2, ... Champagne_crayeuse1, AA1, AA2, ...	
	AUTEUR_IN	Texte (50)	-	O	Auteur principal de la donnée initiale	Nom de l'observateur de la donnée ou nom de la structure si travail collectif	
CHRONO	ANNEE_INIT	Num-entier (4)	-	O	Année initiale à laquelle la donnée a été intégré à la base de la région historique		Structures émettrices
	DATE_OBS	Date (10)	-	O	Date de la dernière observation (in-situ) de la mare (format aaaa-mm-jj)		Structures émettrices
TRANSMISSION	CONFIDENTI	Texte (3)	Oui	O	<b>Oui / Non</b> "Oui" : la donnée est confidentielle et ne peut pas être transmise sans l'accord de la structure émetrice Si cette case est laissée vide, la valeur "Non" par défaut (donc transmission de la donnée autorisée). Les données des bénéficiaires du PRAM GE sont forcément des données publiques et donc valeur "Non" par défaut		Structures émettrices
INFORMATIONS MARE	TYPO_PPAL	Texte (50)	Oui	O	La typologie de la mare est fonction de l'occupation du sol existante ou dominante autour de la mare : - <b>Prairie</b> : Prairies temporaires ou permanentes, prairies de fauches et pâtures - <b>Culture</b> : Terres labourées dominantes - <b>Forêt/Boisement</b> : Comprend les forêts de résineux et de feuillus, ainsi que les boisements plus ponctuels - <b>Lisière</b> : Spécificité qui englobe les mares à l'interface entre le milieu forestier et un autre milieu (prairie, culture, etc.) compris ou non dans un massif forestier - <b>Carrière/Gravière</b> : Terminologie générale des mares en milieu pionnier qui peuvent être des mares de carrières, de gravières, de terrils ou de zone industrielles, en activités ou en fin d'activités. Les mares au sein des forts militaires font partie de cette catégorie. - <b>Friche</b> : Friche herbacée, zone rudérale ou lande - <b>Jardin/Urban/Milieu anthropisé</b> : Mare de jardin, de village ou de zone urbaine - <b>Marais</b> : Mare se situant dans un contexte de marais - <b>Tourbière</b> : Regroupe les mares de tourbières acides et les mares de tourbières alcalines, - <b>Inconnue</b> : Non précisé par l'observateur - <b>Disparue</b> : Mare noté sur les cartes IGN ou par un observateur et non retrouvée par un autre observateur ou non visible sur les photos aériennes - <b>Mare à confirmer</b> : Mare à vérifier (donnée potentielle) - <b>Erreur d'interprétation</b> : Donnée visible par photo-interprétation ou sur les cartes IGN qui une fois vérifiée sur le terrain n'était pas une mare		Structures émettrices
	TYPO_SECON	Texte (50)	Oui	F	Typologie secondaire de la mare : - <b>Mare halophile</b> - <b>Mare phréatique</b> - <b>Mare alluviale</b> - <b>Mare à sphaigne</b> - <b>Mare à chirocéphale</b> - <b>Mare chenal de crue</b> - <b>Mare de bosquet/haie</b> - <b>Mare tufeuse</b>		Structures émettrices
	FONCTION	Texte (50)	Oui	O	Si visible, fonction de la mare : - <b>Abreuvoir</b> - <b>Biodiversité</b> - <b>Epuration</b> - <b>Agrément/Loisirs</b> : pêche comprise - <b>Pédagogique</b> - <b>Mare compensatoire</b> - <b>Réservoir</b> : Réserve incendie, bassin de rétention d'eau d'écoulement ou autres - <b>Indéterminé</b> : Pas d'usage visible malgré un passage sur la mare - <b>Non renseigné</b> : Pas d'information remontée par l'observateur - <b>Aucune</b>	Si la mare à plusieurs fonctions, renseignez la fonction principale. En revanche, nous partons du postulat que toutes les mares ont un rôle biodiversité, donc si la mare à une double fonction, biodiversité / Abreuvoir (par exemple), il faut renseigner la fonction "abreuvoir" en priorité.	Structures émettrices
	COMMENTAIR	Texte (100)	-	F	Champs de remarque		Structures émettrices
	FINANCEMEN	Texte (100)	-	F	La mare a-t-elle fait l'objet de financement pour sa création ou sa restauration (nom du financement)	AMI TVB PRAM 2018, Programme de creusement 2015, Suivi amphibien 2014, ... Si plusieurs opérations utiliser le séparateur ","	Structures émettrices
LOCALISATION	CD_INSEE	texte (5)	Oui	CHAMP CALCULE	Code insee de la commune	Ces champs pourront être calculés automatiquement. Pour cela il faudra exécuter le script fourni avec le projet et les couches de données des inventaires permanents des régions historiques. (à exécuter régulièrement)	Structures émettrices
	COMMUNE	Texte (80)	Oui	CHAMP CALCULE	Nom de la commune		Structures émettrices
	X_L93	entier (7)	Oui	CHAMP CALCULE	Coordonnée X de la mare en Lambert 93		Structures émettrices
	Y_L93	entier (7)	Oui	CHAMP CALCULE	Coordonnées Y de la mare en Lambert 93		Structures émettrices
SUIVI MAJ	MAJ_DATE	Date (10)	-	F	Date de la dernière mise à jour (format aaaa-mm-jj)	Si mise à jours d'une donnée, par exemple un recalage d'une mare mal localisée, ces champs permettent d'archiver la date, l'auteur, et la raison de cette mise à jour.	Structures émettrices
	MAJ_AUTEUR	Texte (50)	-	F	Auteur de la dernière mise à jour		Structures émettrices
	MAJ_COMMENTEN	Texte (100)	-	F	Commentaire de la dernière mise à jour		Structures émettrices

# Bilan intermédiaire Ami 2018 (Axe connaissance)

- Inventaire des mares du Grand Est

- Mise en place d'un tronc commun de données pour faciliter les échanges entre les membres du PRAM
- Mise en place d'une convention d'utilisation des données



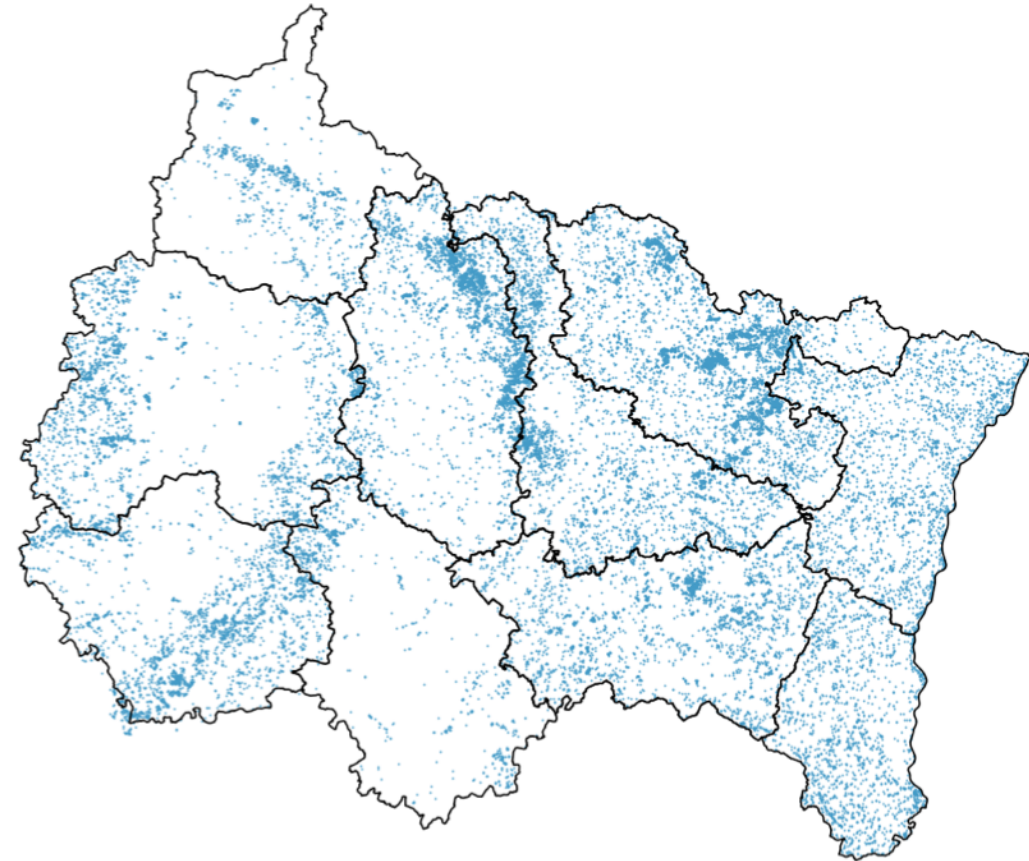
# Bilan intermédiaire Ami 2018 (Axe connaissance)

## • Inventaire des mares du Grand Est

- Mise en commun des différents inventaires
- Enquêtes mares communales (résultats présentés par BUFO)
- Stages photo-interprétation (résultats présentés par CPIE)
- Contacts des différents organismes susceptibles de détenir des données mares



Transmission des données sur demande pour les documents d'urbanisme



8 162

16 663

4 852

---

29 677 mares

# Bilan intermédiaire Ami 2018 (Axe connaissance)

- Formation reconnaissance des herbiers aquatiques (CBNBP)
  - 21 participants (cours théorique, terrain, identification en salle)



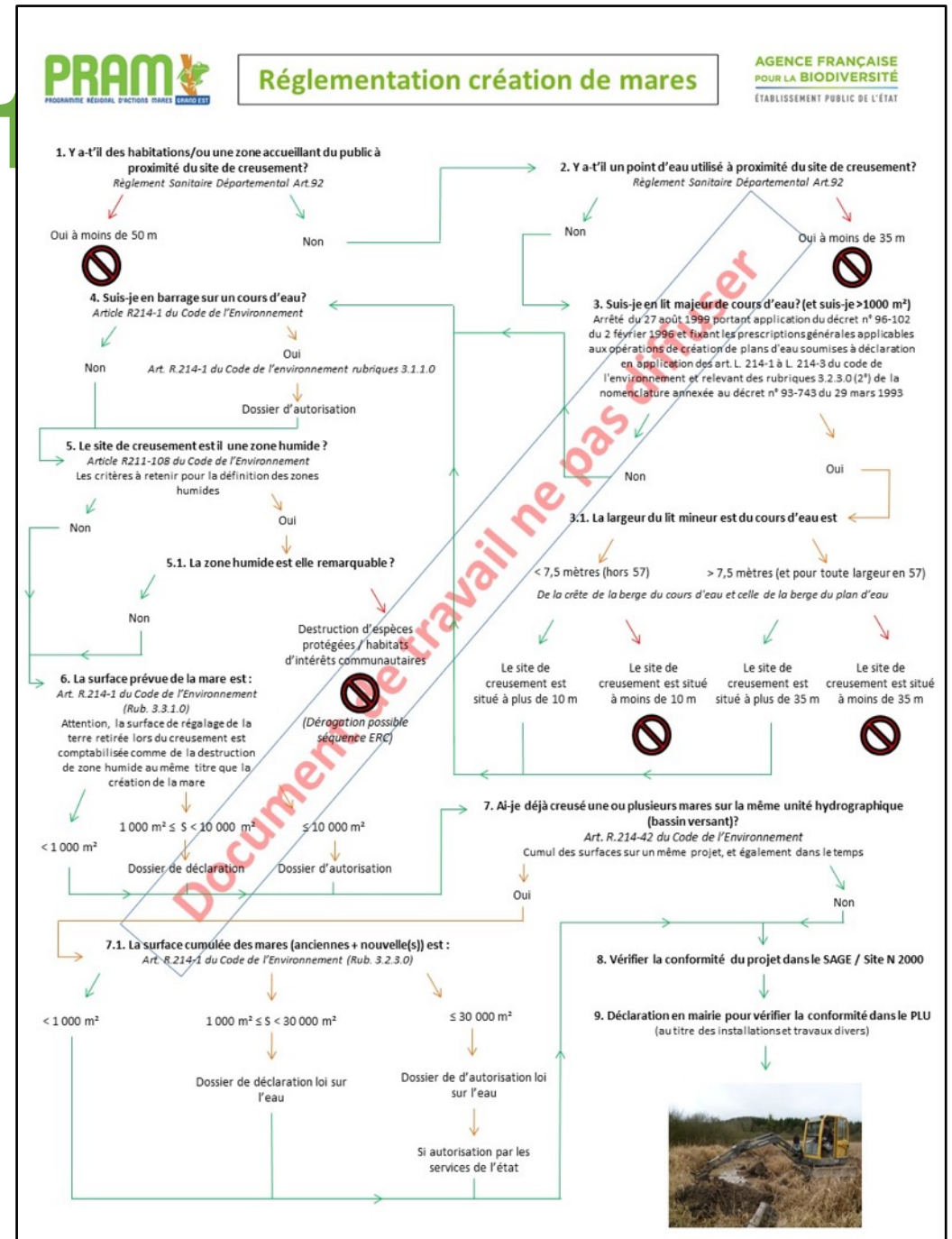
# Bilan intermédiaire Ami 201

## • Mares et Règlementation

- Travail sur un diagramme décisionnel en collaboration avec l'AFB



Aider les porteurs de projets à créer des mares et à ne pas se perdre dans les différentes réglementations (RSD, Loi sur l'eau, ...)





# Bilan intermédiaire Ami 2018 (Axe gestion)

- Favoriser l'émergence de projet

- 5 interventions pour le CPIE pays de Soulaines
- 14 interventions pour la Lorraine
- 23 interventions pour l'Alsace



Visites sur le terrain

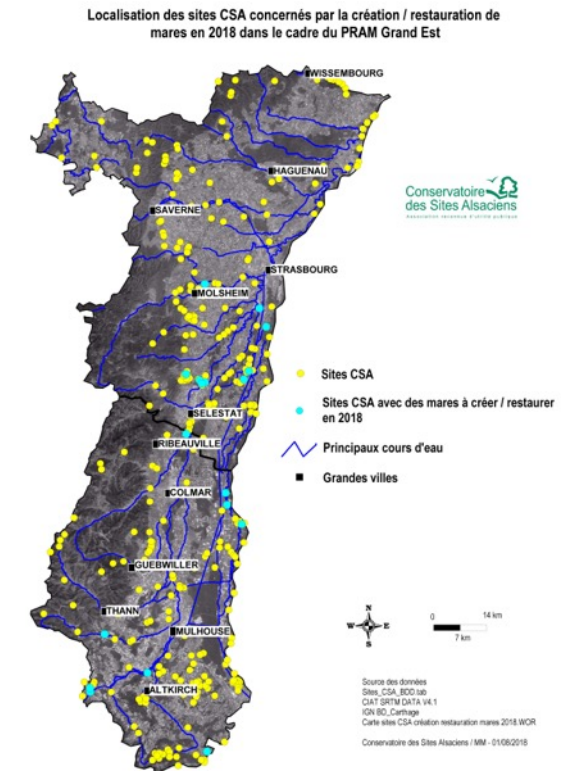
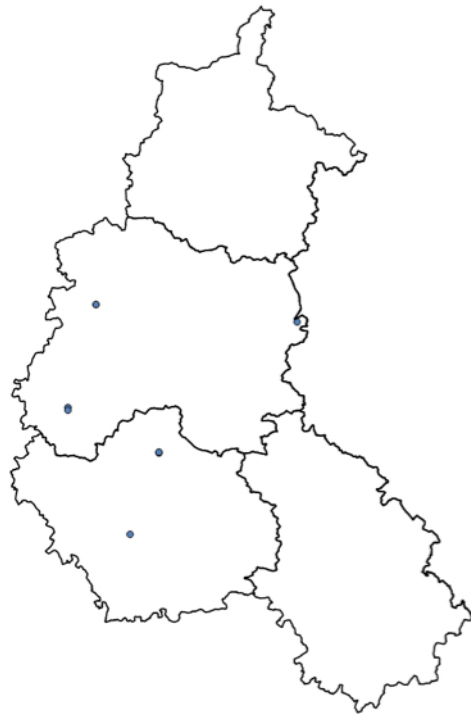
Documents techniques

Réponses aux sollicitations téléphoniques



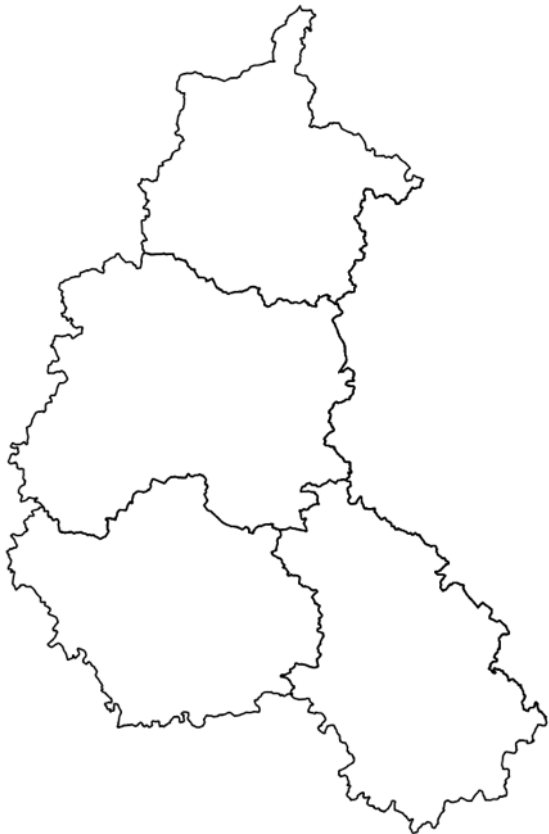
# Bilan intermédiaire Ami 2018 (Axe gestion)

- Creusement de mares sur les sites protégés par les conservatoires



# Bilan intermédiaire Ami 2018 (Axe gestion)

- Creusement de mares sur les terrains privés en Champagne Ardenne



- Déjà une trentaine de mares creusées par le CPIE Pays de Soulaire, la LPO, le RENARD et l'Association Nature du Nogentais
- Signature de conventions avec les exploitants agricoles ou les communes



Mare de Charmont  
creusée par la LPO

# Bilan intermédiaire Ami 2018 (Axe communication)

## • Communication

### Plaquette

**LE PRAM GRAND EST : MUTUALISER POUR MIEUX PROTÉGER**

Le Programme Régional d'actions en faveur des Mares de la région Grand Est œuvre à la préservation des mares du territoire. Il réunit les acteurs qui agissent déjà localement afin de mutualiser leurs connaissances et leurs compétences. Il accompagne celles et ceux qui souhaitent agir en faveur de ces milieux pour les aider à protéger, restaurer, gérer, créer et valoriser une mare.

**LES OBJECTIFS DU PRAM**

- Fédérer les acteurs qui agissent en faveur des mares pour mutualiser les compétences.
- Améliorer les connaissances sur les mares du Grand Est (inventaires, origines, espèces, ...).
- Informés, sensibiliser, éduquer les publics à la protection de ces milieux fragiles.

Plus d'informations : [www.pram-grandest.fr](http://www.pram-grandest.fr)

Conservatoire d'espaces naturels Lorraine

Le PRAM est piloté par le Conservatoire d'espaces naturels de Lorraine

**Dans votre région vous pouvez contacter :**

<b>En Alsace</b> BUEO 8 rue Adèle Ritton 67000 Strasbourg <a href="mailto:association@bueo-alsace.org">association@bueo-alsace.org</a> 03 88 22 11 76	<b>En Champagne-Ardenne</b> CPE Pays de Soudaines Domaine Saint-Victor 10200 Soudaines-Origny <a href="mailto:cpe.pays.soudaines@wanadoo.fr">cpe.pays.soudaines@wanadoo.fr</a> 03 25 92 28 33	<b>En Lorraine</b> CEN Lorraine 3, rue Robert Schuman 57400 Sarrebourg <a href="mailto:cen.sarrebourg@evres-lorraine.fr">cen.sarrebourg@evres-lorraine.fr</a> 03 87 03 00 96
--	--	---

**PROGRAMME RÉGIONAL D' ACTIONS EN FAVEUR DES MARES PRAM**

**AGISSEZ EN FAVEUR DES MARES SUR VOTRE TERRITOIRE**

**LES MARES : DES ÉCOSYSTÈMES RICHES ET UTILES**

Petites certes, mais véritables concentrés de biodiversité, les mares sont des étendues d'eau stagnante de faible surface et profondeurs. À l'interface entre les milieux aquatiques et les milieux terrestres, elles abritent une richesse écologique exceptionnelle. Elles sont des lieux de vie et de reproduction pour de nombreuses espèces, notamment pour la petite faune comme les libellules, les mollusques, les insectes aquatiques et naturellement les amphibiens. Une flore particulière, aux espèces parfois rares et menacées, se développe sur ces petits points d'eau. Leur grande variété témoigne de leurs multiples fonctions : épuration des eaux, régulation des crues, abreuvement du bétail, espace pédagogique...

Victimes des modifications des usages des espaces notamment ruraux, près de 50% des mares ont disparu en France depuis 1950. Elles sont principalement comblées ou asséchées : à l'abandon ou sur mares qui n'ont pas entretenue disparaissent rapidement.

**PROTÉGEZ LES MARES PROCHES DE CHEZ VOUS**

Collectivité, exploitant agricole, privé, chacun peut agir en faveur des mares.

**PARTICIPEZ À L'INVENTAIRE DES MARES DU GRAND EST**

18 500 mares sont référencées dans l'inventaire des mares du Grand Est. Pourtant, des études estiment à plus de 100 000 leur nombre dans la région. Inventorier des dizaines de milliers de mares est un travail de longue haleine qui nécessite la participation de tous !

**COMMENT PARTICIPER ?**

Lors de vos promenades aux abords des villes ou en pleine nature, pensez à compléter le formulaire mares : [www.pram-grandest.fr](http://www.pram-grandest.fr) sous l'onglet « Observer les mares »

Vous pouvez compléter le formulaire à partir de votre téléphone.

Le PRAM Grand Est vous accompagne en place des actions pour assurer sa protection. Toutes actions permettant la protection, la restauration, la gestion écologique ou la mise en valeur pédagogique de votre mare.

Le PRAM Grand Est peut vous aider à :

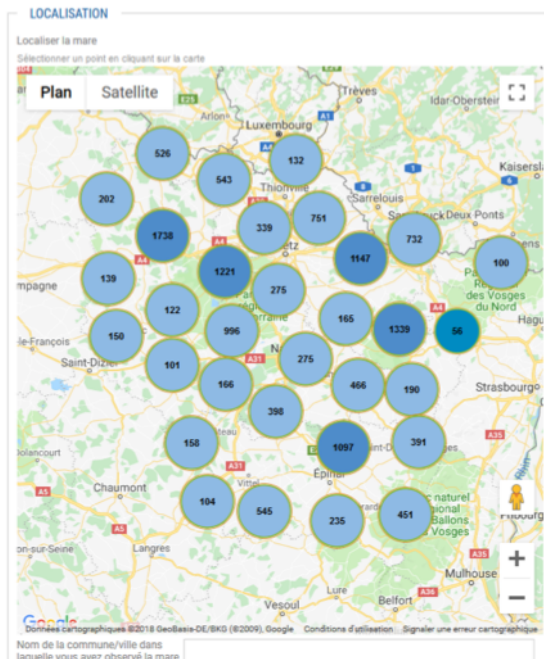
- Évaluer la biodiversité de votre mare et mettre en place des actions pour assurer sa protection.
- Diagnostiquer les besoins en restauration de votre mare pour réaliser les travaux appropriés.
- Aménager, restaurer ou créer une mare.
- Valoriser ce patrimoine auprès de publics variés (accompagnement pédagogique et communication).

### Film Pédagogique avec la FFAL

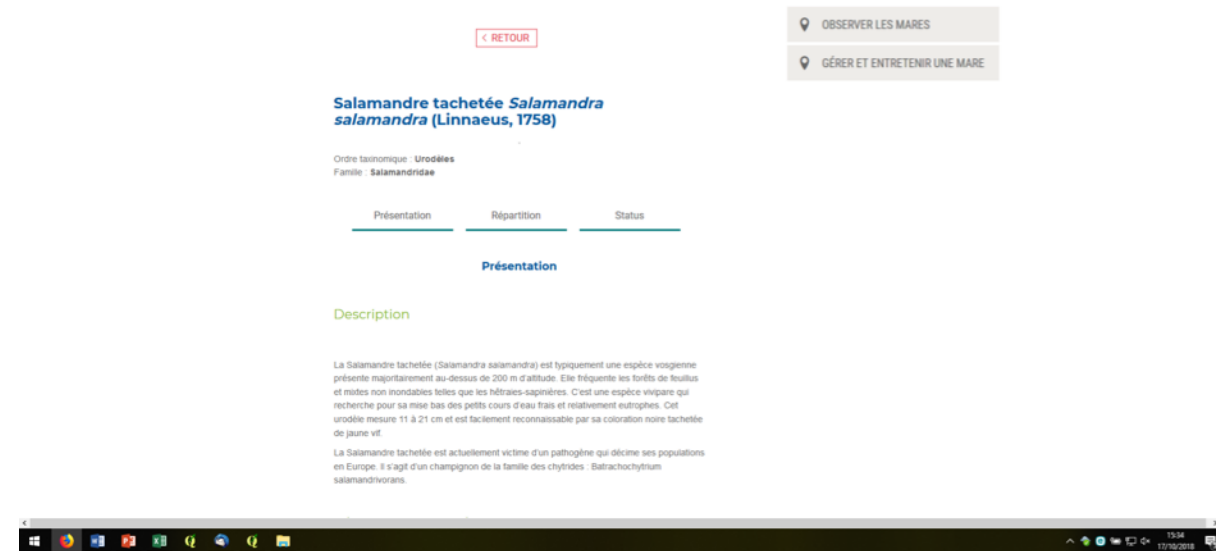
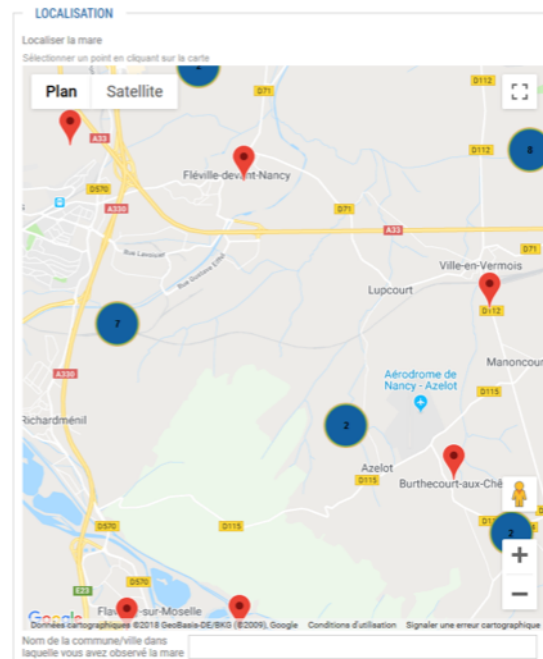


# Bilan intermédiaire Ami 2018 (Axe communication)

- Communication
  - Modification du site internet du PRAM en test



Intégration des mares déjà connues à l'outil de saisie



Création de pages espèces pour présenter les espèces caractéristiques de mares du Grand Est

# Perspectives - PRAM Grand Est 2019

## Dossier AMI TVB 2019



10 associations  
Sur le territoire Grand Est



# Perspectives - PRAM Grand Est 2019

- Inventaire permanent

- Continuer la recherche de données pour avoir l'inventaire le plus exhaustif possible à l'échelle du Grand Est
- Mise à disposition des données aux financeurs / Services de l'Etat / Bureaux d'études / Collectivités pour les portés à connaissance et l'intégration dans les différents documents d'urbanismes (PLU / PLUi)

- Développement de nouveaux outils

- Mise en place d'une base de documentation commune disponible aux partenaires du PRAM sur inscription (BDD documentaire)
- Premier pas dans le développement d'un nouvel indicateur de l'état de conservation de mares → ICOCAM
- Recherche et test d'un mode opératoire pour évaluer la connectivité des mares favorables à des espèces à enjeux (BUFO)

# Perspectives - PRAM Grand Est 2019

## • Volet technique

- Poursuite de l'assistance technique pour les porteurs de projets et collectivités,
- Creusements et restaurations de nouvelles mares à l'échelle du Grand Est,

20 mares prévues en Alsace // 65 prévues en Champagne Ardenne



**PLOBSHEIM** Programme régional d'actions en faveur des mares

## Des mares pour la biodiversité

Sous l'égide du Conservatoire des sites alsaciens, une trentaine de mares sont créées ou restaurées en 2018, dont cinq à Plobsheim, Eschau et Illkirch-Graffenstaden.



La première mare creusée en mars 2017, sur le site des Hortenmatten, accueille déjà 15 espèces différentes de libellules. PHOTO DRA.

**S**elon les régions, entre 30 et 70 % des mares ont disparu en France depuis 1950. L'urbanisation et les pratiques agricoles, avec le remembrement notamment, ont conduit à l'assèchement des zones humides et à la disparition des haies. Une catastrophe écologique à laquelle le Conservatoire des sites alsaciens (CSA) tente de remédier avec l'appui de l'association Bufo (bufo est le nom scientifique du crapaud commun) qui se consacre à l'étude et à la protection des amphibiens en Alsace. Sur le site du Schersand à Plobsheim, magnifique prairie rhénane située à la confluence du Rhin Tortu et du Tarnénaurhein, la mare creusée le jeudi 30 août accueille déjà des libellules. « Les libellules sont les premières colonisatrices, les batraciens viennent ensuite. La nature a horreur du vide. Nous n'avons pas à intervenir », prévient Daniel Hoffert, secrétaire de l'association Bufo. Pour Pierre Goertz, techni-

rien au CSA, la mare profonde de 1,70 m ne devrait jamais être à sec. « Nous avons pris en compte le débit maximal du nouveau champ captant tout proche. À terme, la mare pourrait accueillir le triton créateur, une espèce protégée. »

### Des sites ouverts au public

« Tous les sites protégés par le CSA sont ouverts au public. Un public respectueux de l'environnement, bien évidemment, mais ouvert au public », rappelle Michel Durousseau, directeur du CSA. Avant de retourner vaquer à leurs occupations, les élus ont été priés de bien vouloir se prêter à un petit exercice : semer des graines du site de Plobsheim-Schersand garanties 100 % prairie rhénane. Si les abords des mares ont besoin d'entretien, les mares elles-mêmes n'ont besoin de personne. La nature fera le nécessaire toute seule. Dans quel que temps, les promeneurs n'auront plus qu'à observer, ne rien prélever, ne rien ajouter, juste admirer. ■

G.M.



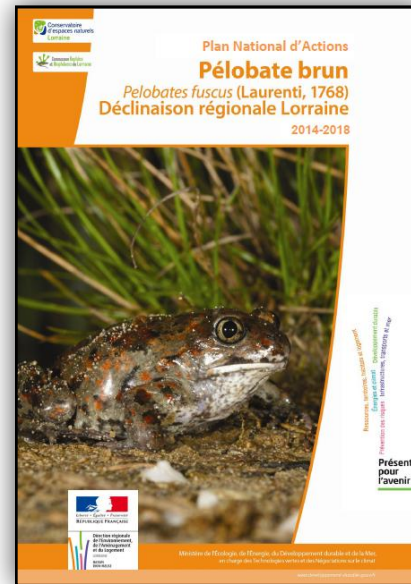
# Perspectives - PRAM Grand Est 2019

- Volet communication/sensibilisation
  - Impression et création de plaquettes
  - Mise à jour continue et Newsletter du site du PRAM
  - Organisation d'une nouvelle journée des Acteurs « Mares » en Champagne Ardenne



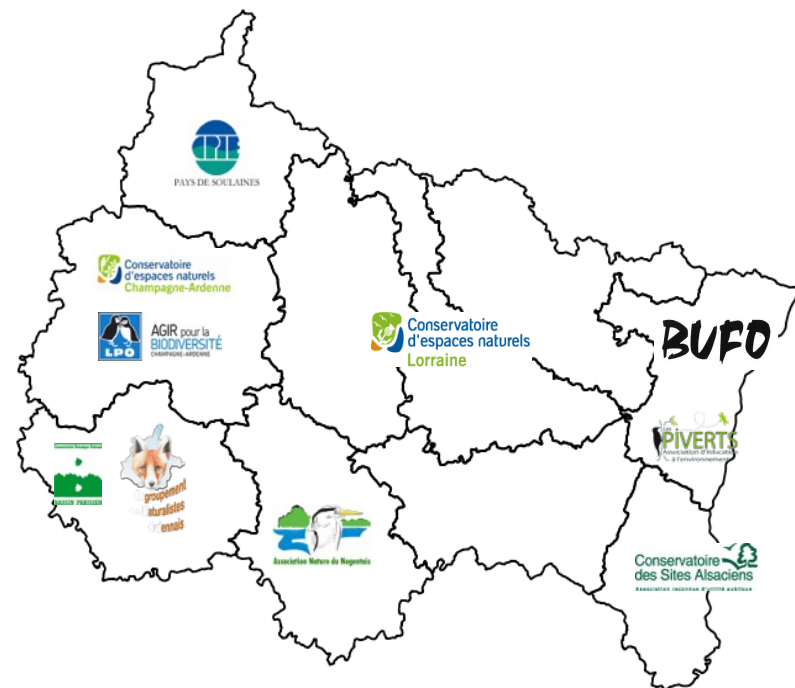
# Perspectives - PRAM Grand Est 2019

- Création d'un Plan Régional Mares



# Perspectives - PRAM Grand Est 2019

		Jour	Coût	Prestations	Coût/Acteurs	%	Coût/dossier financier
DDS Lorraine Alsace	<b>CEN Lorraine</b>	245,5	97 891,71 €	9 351,50 €	107 243,21 €	20,36%	248 510,71 €
	<b>BUFO</b>	110,5	40 332,50 €	500,00 €	40 832,50 €	7,75%	
	<b>CSA</b>	130,5	58 725,00 €	34 500,00 €	93 225,00 €	17,70%	
	<b>Les Piverts</b>	23,5	7 050,00 €	160,00 €	7 210,00 €	1,37%	
DDS Champagne Ardenne	<b>CPIE PS</b>	154	60 060,00 €	90 500,00 €	150 560,00 €	28,59%	278 196,00 €
	<b>CEN CA</b>	56	18 704,00 €	22 500,00 €	41 204,00 €	7,82%	
	<b>LPO CA</b>	89	34 710,00 €	0,00 €	34 710,00 €	6,59%	
	<b>ReNArd</b>	69	22 770,00 €	0,00 €	22 770,00 €	4,32%	
	<b>CBNBP</b>	62	22 754,00 €	0,00 €	22 754,00 €	4,32%	
	<b>ANN</b>	14	5 460,00 €	738,00 €	6 198,00 €	1,18%	
	<b>Total :</b>	<b>954</b>	<b>368 457,21 €</b>	<b>158 249,50 €</b>			<b>526 706,71 €</b>



## PRAM Grand Est 2019

Axe	Action	Coût	Total	%
1. - Connaissance en faveur des mares du Grand Est	1.1 - Connaissances Scientifiques	94402,98	118 602,31 €	22,52%
	1.2 - Inventaire et porté à connaissances des mares du Grand Est	24199,33		
2. - Animation du réseau de partenaires, travaux et assistance technique	2.1 - Animation du réseau de partenaires et assistance technique	60659,77	304 389,77 €	57,79%
	2.2 - Actions de creusement/restauration de mares	243730		
3. - Communication / valorisation	3.1 - Sensibilisation grand public	21917,39	45 311,72 €	8,60%
	3.2 - Plaque de Valorisation	13034,6		
	3.3 - Journée mare du Grand Est	10359,73		
4. - Coordination générale du PRAM Grand Est	4.1 - Coordination Grand Est	13093,68	58 402,91 €	11,09%
	4.2 - Suivi du programme	11001,88		
	4.3 - Rédaction d'un plan Régional d'action mare	34307,35		

**Coût total du PRAM GE en 2019 :** 526 706,71 € 100,00%

# Remerciements

- Merci pour votre écoute...



[www.pram-grandest.fr](http://www.pram-grandest.fr)



- **Développer l'IcoCAM sur une dizaine de mares**

(Indice composite des coléoptères aquatiques des mares)



L'IcoCAM est un indice composite constitué de 4 indices spécifiques.

Défini sur la base d'un **échantillonnage standardisé** et de la constitution d'un **référentiel régional** (environ 120 mares)

Plusieurs étapes :

- Prélèvements sur le terrain (dans les différents habitats de la mare)
- Tri et identification des spécimens collectés
- Saisie des données

**Pourquoi développer un autre indice ?**

- Permet de comparer et hiérarchiser les mares entre elles
- Permet d'identifier des enjeux de conservation
- Permet de raisonner à l'échelle d'un réseau de mares