

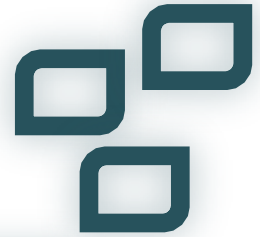
BUFO

ASSOCIATION POUR L'ÉTUDE ET LA PROTECTION DES AMPHIBIENS ET REPTILES D'ALSACE

Siège social et administratif : BUFO, 8 rue Adèle Riton, 67000 STRASBOURG - 03 88 22 11 76 - association@bufo-alsace.org

Enquêtes bénévoles

2023



Tortues aquatiques ©Nicolas COADOU



Rédaction : Aurélie BERNA

Relecture : Fanny GOSSELIN et Vincent NOËL

Cartographies et graphiques : Aurélie BERNA

Dernière mise à jour du document : 15/01/2024

Remerciements :

À Fanny GOSSELIN et Eloïse PARIOT, salariées ; Nicolas COADOU, Thomas GRIAT et Mathilde JORGE, volontaires en service civique ; Pierre ACOSTA, Thomas ALTHERR, Kévin BOSCHERT, Diane BUCHMANN, Nicolas CHEREAU, Léa DEPIERRE, Sandrine FARNY, Stéphane HOPPLER, Loïcia JENNY, Maëlle MAGNIN-FEYSOT, Léo MARQUIER, Eymeric MANZINALI, Vincent NOËL, Benoît ROSIN, Aurélie SEMPÉRÉ, Raphaëlle TADIELLO, Alexandre WAGNER et Adrien YOUNG, bénévoles ; ainsi que l'ensemble des contributeurs de Faune Alsace et de la base de données de BUFO.

SOMMAIRE

1.	Introduction.....	2
2.	L'Alyte accoucheur	3
2.1	Présentation.....	3
2.2	Prospections	6
2.3	Résultats.....	6
2.4	Perspectives.....	9
3.	La Tarente de Maurétanie	9
3.1	Présentation.....	9
3.2	Prospections	13
3.3	Résultats.....	13
3.4	Perspectives.....	15
4.	Le Triton bourreau	16
4.1	Présentation.....	16
4.2	Prospections	16
4.3	Résultats.....	17
4.4	Perspectives.....	19
5.	Le Triton crêté.....	19
5.1	Présentation.....	19
5.2	Prospections	19
5.3	Résultats.....	21
5.4	Perspectives.....	24
6.	Les tortues exotiques.....	25
6.1	Présentation.....	25
6.2	Prospections	27
6.3	Résultats.....	27
6.4	Perspectives.....	34
7.	L'atlas de la biodiversité intercommunale de l'Eurométropole de Strasbourg	34
7.1	Présentation.....	34
7.2	Prospections	35
7.3	Résultats.....	35
7.4	Perspectives.....	40
8.	Conclusion.....	40
	TABLE DES ILLUSTRATIONS.....	41

1. Introduction

Chaque année BUFO propose des enquêtes thématiques afin d'améliorer les connaissances sur la répartition de l'herpétofaune et des mares en Alsace. Elles sont choisies par l'équipe salariée et le conseil d'administration de l'association en fonction des manques de données observés ou de la volonté de mettre à jour les observations vieillissantes. Les lacunes sur la répartition des espèces peuvent s'expliquer par plusieurs facteurs. Il y a la sous-prospection de certains secteurs, soit parce qu'ils ne sont pas ou peu accessibles (ex. milieux montagnards, espaces protégés, etc.), soit parce qu'ils ne présentent pas de grands intérêts naturalistes (ex. zones de cultures, milieux urbains, etc.). La biodiversité est pourtant présente partout, même si les conditions ne sont pas toujours optimales. Une autre explication relève du statut de certaines espèces considérées comme communes ou exotiques et envahissantes. Elles sont cependant une partie intégrante des écosystèmes et peuvent, elles aussi être menacées pour les premières, ou constituer une menace pour les secondes. Il est donc important de prendre en compte toutes les espèces, et pas seulement celles protégées ou rares. Les deux derniers facteurs sont la difficulté d'observation et d'identification des espèces. Les amphibiens et reptiles sont des animaux discrets aussi bien par leur morphologie que par leurs mœurs, les rendant invisibles aux yeux d'observateurs non avertis. Certaines espèces sont également très proches morphologiquement ou ont des chants similaires, impliquant des détermination parfois erronées ou incomplètes (ex. *Anura* sp. ; *Lacertidae* sp.).

Les enquêtes sont ouvertes à tout naturaliste souhaitant y participer. Cela permet de récolter des données sur un territoire plus vaste, même si l'exhaustivité ne peut être atteinte. Des volontaires en service civique se chargent généralement de la coordination pendant la période de terrain, en diffusant les informations sur divers canaux de communication. Plusieurs possibilités s'offrent aux observateurs pour participer à ces enquêtes. La première consiste à garder les espèces sélectionnées dans un coin de la tête lors des sorties aussi bien en pleine nature qu'en milieux anthropiques pour bien penser à enregistrer les données par la suite. La deuxième possibilité est de contacter le référent pour s'approprier un secteur géographique qui représente un intérêt prioritaire pour la réalisation de prospections ciblées. La dernière possibilité est de rejoindre l'association BUFO et de bénéficier de sorties collectives proposées aux membres et encadrées par un herpétologue. Après chaque sortie, les données doivent être enregistrées dans Faune Alsace, soit par le biais du site internet, soit par l'application NaturaList. Certaines espèces nécessitent des photos et/ou des précisions dans la remarque afin d'être validées. En cas de doutes, des photos peuvent être envoyées au référent pour avis et confirmation. Toute information utile doit être renseignée comme la classe d'âge des individus, leur sexe, etc.

L'ensemble des données recueillies permet la révision des cartes de répartition des espèces et la mise à jour de l'atlas des amphibiens et reptiles d'Alsace. Cet ouvrage datant de 2010 devient obsolète pour certaines espèces, dont la connaissance a fortement évolué ces dernières années. À compter de 2024, l'association BUFO publiera des monographies actualisées qui seront disponibles gratuitement sur son site internet en format pdf. La contribution de tout naturaliste est donc la bienvenue pour avoir une vision la plus complète possible.

En 2023, six enquêtes ont été retenues :

- l'Alyte accoucheur,
- la Tarente de Maurétanie,
- le Triton bourreau,
- le Triton crêté,
- les tortues exotiques,
- l'atlas de la biodiversité intercommunale de l'Eurométropole de Strasbourg.

Ce projet est réalisé dans le cadre du programme Visionature et à travers le site internet faune-alsace.org.

2. L'Alyte accoucheur

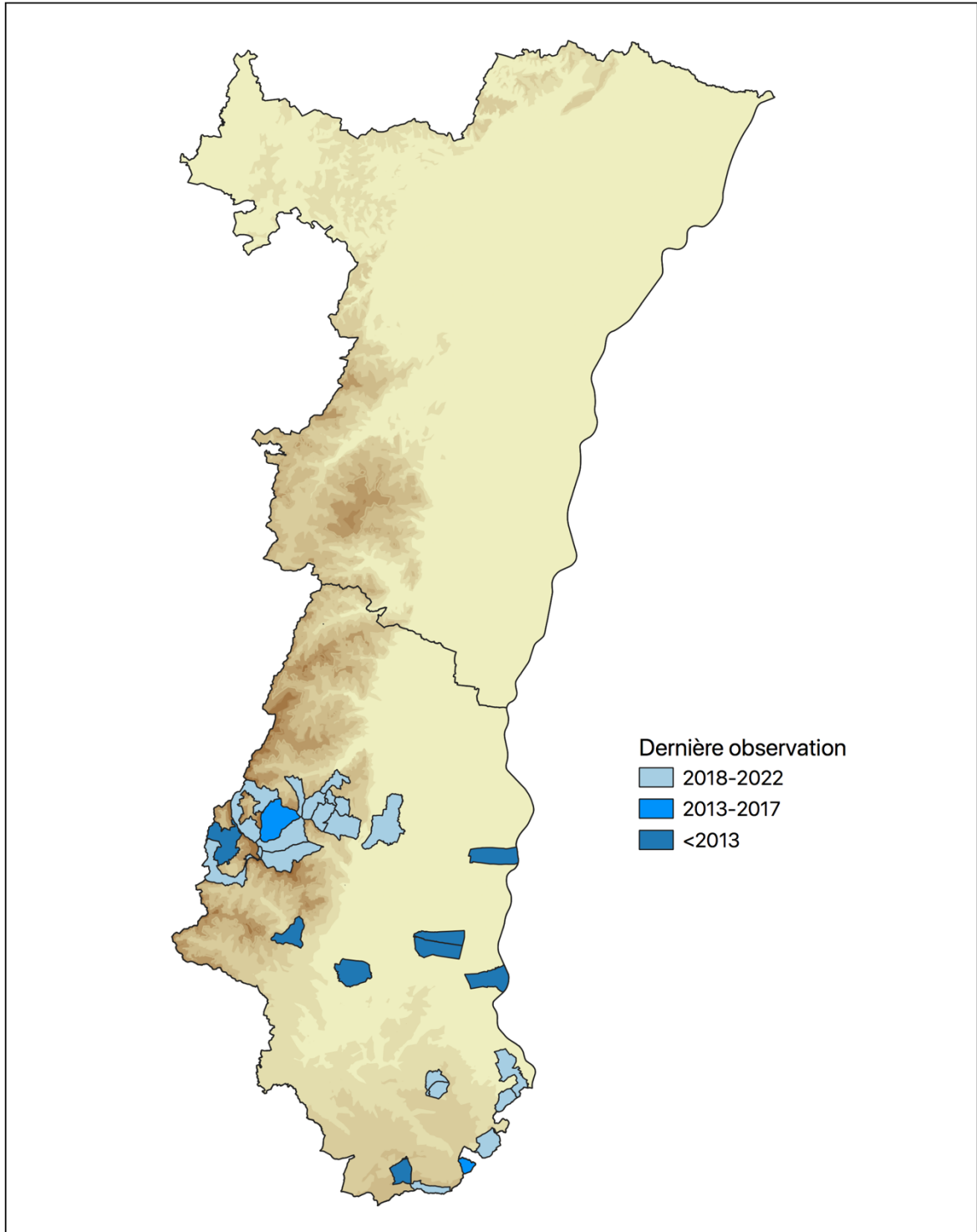
2.1 Présentation

L'Alyte accoucheur (*Alytes obstetricans*) est une espèce peu commune en Alsace et présente essentiellement dans quelques stations dans le Haut-Rhin, aux alentours de la frontière suisse et dans quelques lacs et zones humides du massif vosgien (Fig. 1). Il était connu dans 26 communes en Alsace en 2022 d'après la base de données de BUFO (Fig. 2). L'espèce est classée « quasi-menacé » en Grand Est et « en danger d'extinction » d'après la liste rouge des amphibiens menacés en Alsace. Elle fréquente les milieux pionniers à substrat minéral affleurant. Ainsi on peut retrouver l'Alyte accoucheur dans des carrières, fortifications, cimetières, digues, ou encore sur les berges non canalisées de certains cours d'eau.



Figure 1 : Alyte accoucheur ©Jean-Pierre VACHER

L'objectif de l'enquête était la mise à jour la répartition de l'espèce et d'actualiser les connaissances sur les sites de reproduction. Elle avait déjà été proposée en 2022 et a été poursuivie en 2023.



0 10 20 km

BUFO

Auteur : Aurélie BERNA
 Carte réalisée le : 20/09/2023
 Source des données : Région Grand Est / IGN 2022 ; Faune Alsace ; BUFO
 Fond de carte : Guillaume DUTILLEUX

Figure 2 : État des connaissances sur la répartition de l'Alyte accoucheur en Alsace

Une affiche a été élaborée et diffusée sur le site internet de BUFO et la page Facebook de l'association, invitant toute personne à renseigner des observations d'Alyte accoucheur (Fig. 3).

WANTED

Avez-vous vu des Alytes accoucheurs en Alsace?

©Jean-Pierre Vacher

Transport des œufs par le mâle

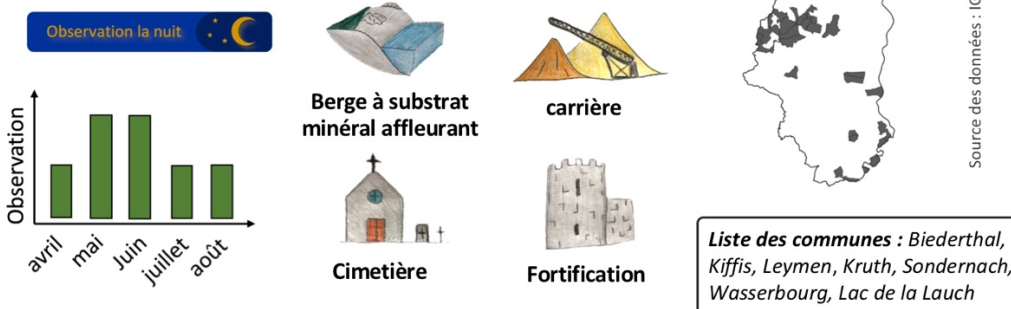
Pupille verticale en forme de losange

Peau granuleuse, parsemée de petites pustules lisses

DANGER D' EXTINCTION

L'Alyte accoucheur, ou crapaud accoucheur (*Alytes obstetricans*), est une espèce d'amphibien peu commune en Alsace. L'espèce est classée « **En Danger d'extinction** » d'après la liste rouge des amphibiens menacés en Alsace. Elle fréquente les milieux pionniers à substrat minéral affleurant.

Parmi les zones où des individus ont pu être observés en Alsace, certaines données se font vieillissantes. Ainsi, il serait intéressant de les actualiser pour mettre à jour sa répartition.



Si vous en voyez, prenez une photo et envoyez-là à association@bufo-alsace.org avec l'adresse, la date et si possible l'heure de la découverte, ainsi que le nom des observateurs. Vous pouvez également enregistrer votre donnée accompagnée d'une photo nécessaire à la validation, sur la plateforme Faune Alsace : <https://www.faune-alsace.org/>.

Figure 3 : Affiche de communication sur l'enquête « Alyte accoucheur »

2.2 Prospections

La référente 2023 de cette enquête était Mathilde JORGE, volontaire en service civique pour l'association BUFO.

Les communes prioritaires concernées par cette enquête étaient : Biederthal, Kiffis et Leymen dans le Jura alsacien ; Kruth, le Lac de la Lauch, Sondernach et Wasserbourg dans les Vosges alsaciennes.

La période de reproduction de l'Alyte accoucheur se situe entre les mois d'avril à août avec un pic d'activité en mai et juin. De par sa nature discrète, il est préférable de mettre en place plusieurs points d'écoutes nocturnes, son chant caractéristique étant facilement identifiable. En l'absence de chants, il est nécessaire de prospecter les habitats terrestres avec une lampe puissante afin de détecter les individus.

Préférentiellement, les prospections doivent avoir lieu par temps favorable, lors des nuits douces, humides et sans vent pour avoir un maximum de chances de détecter des individus. La recherche des têtards peut se faire en journée avec des conditions météorologiques plus variables. La période optimale pour la détection de l'espèce se situe entre avril et août.

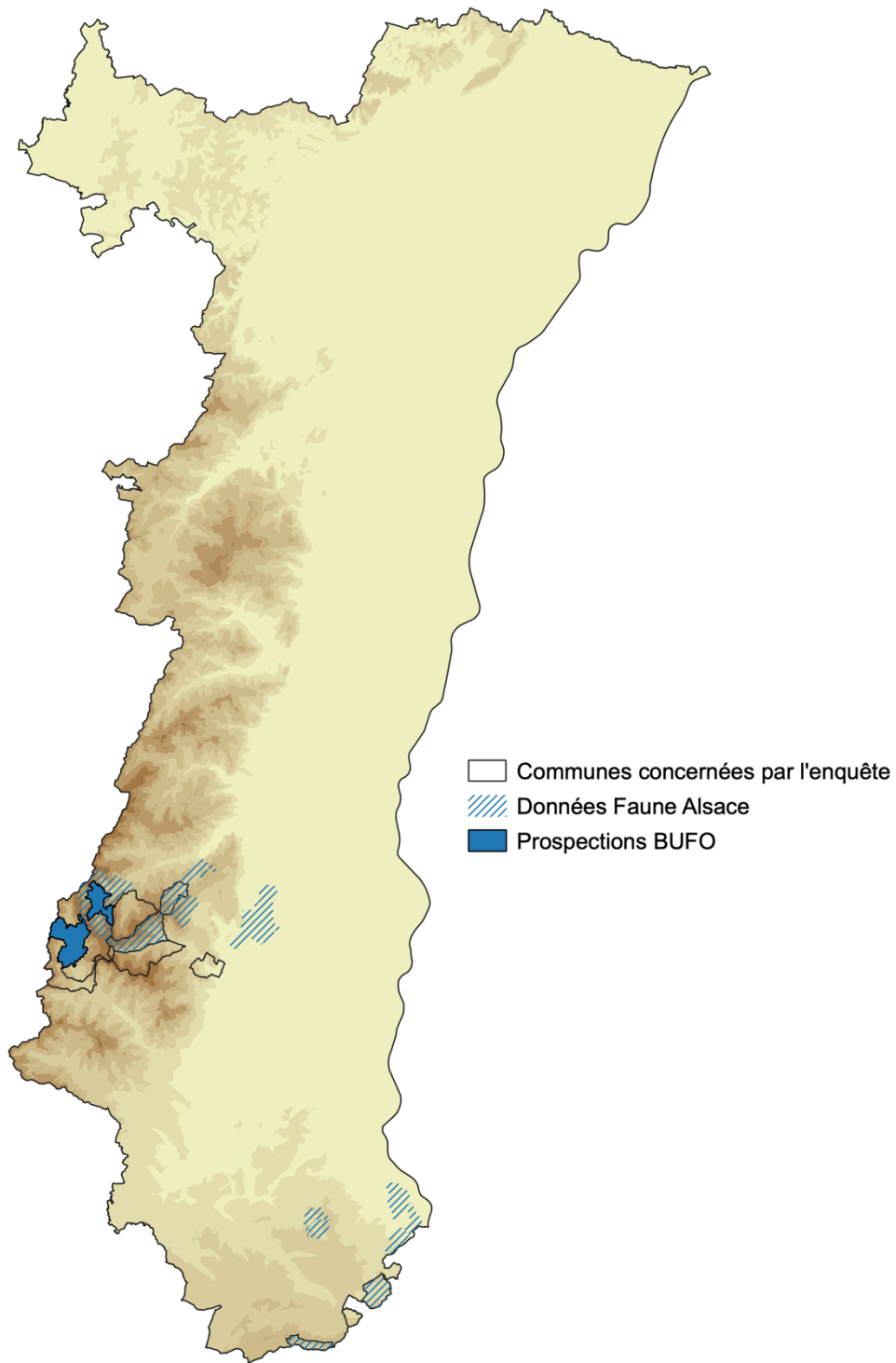
2.3 Résultats

Deux sorties ont été organisées par l'association BUFO, ce qui représente quatre heures de prospections. Elles ont mobilisé une volontaire en service civique et trois bénévoles. Elles se sont déroulées :

- le 23/06/2023 au Lac d'Altenweiher et sur les pentes rocailleuses alentours dans la commune de Mittlach ;
- le 28/07/2023 au lac de Kruth dans la commune éponyme.

L'espèce n'a pas été contactée ni au chant, ni à vue quel que soit le stade de développement (têtards, juvéniles, adultes). Elle est discrète et très localisée ce qui peut expliquer la faible probabilité de détection.

Sur les dix communes concernées par l'enquête, deux ont été prospectées par BUFO. Des données ont été enregistrées dans Faune Alsace dans onze communes (Fig. 4).



0 10 20 km

BUFO

Auteur : Aurélie BERNA
 Carte réalisée le : 03/01/2024
 Source des données : Région Grand Est / IGN 2022 ; Faune
 Alsace ; BUFO
 Fond de carte : Guillaume DUTILLEUX

Figure 4 : Résultats de l'enquête sur l'Alyte accoucheur en 2023

En 2023, treize contributeurs du site internet Faune-Alsace ont enregistré 98 données positives réparties dans onze communes et cinq données négatives dans trois communes (date de l'export : 20/12/2023). Les premières données d'Alyte accoucheur enregistrées dans Faune Alsace datent de 2004 (Fig. 5). Leur nombre annuel était de 0 à 4 jusqu'en 2010. Il a augmenté de dix en 2011 à 103 en 2023 (max : 137 données en 2020). Cette hausse significative s'explique en partie par la popularité du site internet faune-alsace.org ces dernières années et un nombre croissant d'observateurs. De plus, la plupart des données d'Alyte accoucheur enregistrées dans la base proviennent d'un seul observateur inscrit sur Faune-Alsace depuis 2011 et qui réside à proximité d'un des plus gros sites de reproduction de l'espèce.

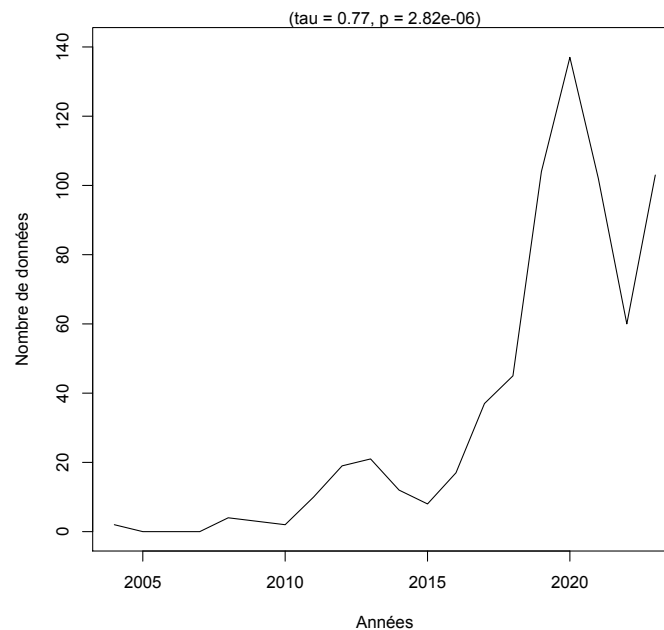


Figure 5 : Évolution du nombre de données d'Alyte accoucheur enregistrées dans Faune Alsace entre 2004 et 2023

Cette année, la première donnée a été saisie le 18 mars et la dernière, le 30 octobre. La plupart des observations a été saisie au mois de juin, période pendant laquelle l'espèce était la plus active (Fig. 6).

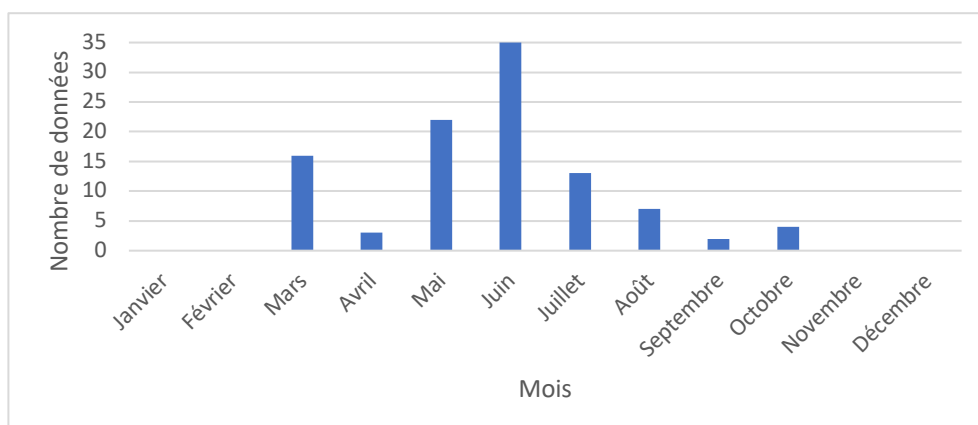


Figure 6 : Répartition mensuelle des données d'Alyte accoucheur enregistrées dans Faune Alsace en 2023

2.4 Perspectives

Les sorties organisées pour la recherche de l'espèce ont été infructueuses, et peu de données ont été enregistrées dans Faune Alsace. L'actualisation de la répartition de l'Alyte accoucheur est donc considérée inchangée. De plus, aucun nouveau lieu de reproduction n'a pu être localisé. Des prospections seront probablement organisées par BUFO en 2024, sans qu'elles soient intégrées aux enquêtes annuelles. Il reste important de signaler toute donnée afin de poursuivre la collecte d'informations sur cet amphibien rare et menacé en Alsace.

3. La Tarente de Maurétanie

3.1 Présentation

Mesurant au maximum une quinzaine de centimètres, la Tarente de Maurétanie (*Tarentola mauritanica*) est un gecko de couleur généralement grise, variant du beige au brun, une peau rugueuse et recouverte de petits tubercules coniques qui lui donnent un aspect épineux (Fig. 7). Ses yeux sont fendus d'une pupille verticale permettant de la distinguer des espèces de lézards présentes en Alsace. La Tarente de Maurétanie possède des lamelles adhésives sous les doigts et orteils qui lui permettent de se déplacer sur tout type de surfaces – il n'est donc pas rare d'en voir accrochées aux murs !



Figure 7 : Tarente de Maurétanie observée le 12/03/2015 dans les Bouches-du-Rhône
©Aurélie BERNA

La Tarente de Maurétanie est une espèce de gecko classée en « Préoccupation mineure » (LC) sur la liste rouge nationale des espèces menacées (UICN). Cette espèce de reptile se rencontre habituellement dans le bassin méditerranéen, en milieux chauds et secs. Cependant, on observe actuellement une expansion de son aire de répartition vers des régions en dehors du bassin méditerranéen. Les données et cartes de Faune France obtenues à partir des contributeurs de Visionature, semblent en effet montrer une remontée vers le nord et dans certaines grandes villes de France (Fig. 8). La première donnée alsacienne remonterait à 2020.

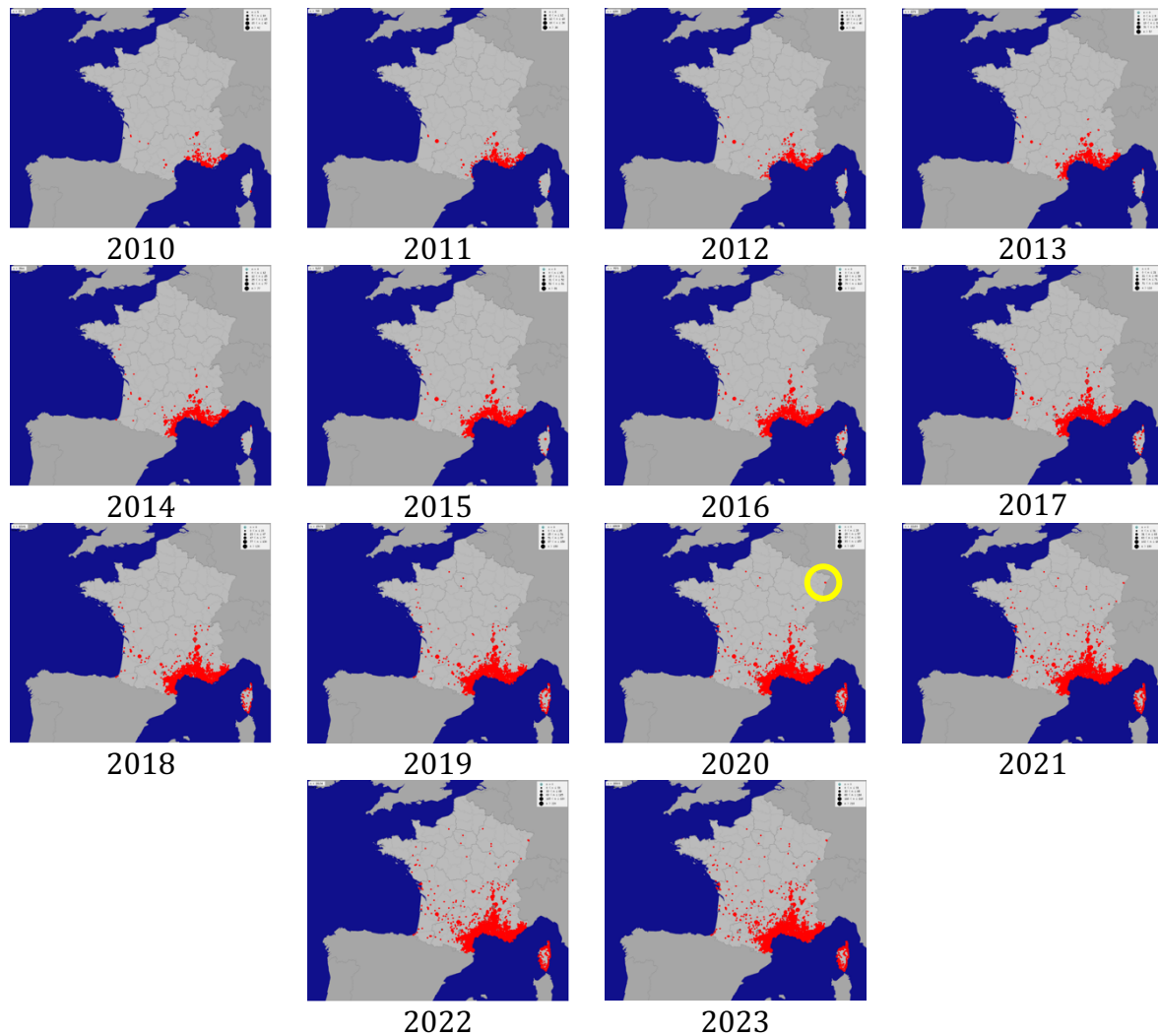


Figure 8 : Évolution de la répartition des données de Tarente de Maurétanie en France métropolitaine de 2010 à 2023 (Source : Faune France)

En Alsace, plusieurs individus ont été observés dans la ville de Strasbourg ces dernières années. En cause probable de cette apparition : la commercialisation d'oliviers (la Tarente de Maurétanie peut y trouver des abris et y pondre ses œufs), le flux de voyageurs avec le transport accidentel d'individus dans les voitures ou bagages, et le transport de marchandises (palettes de parpaings, etc.).

Cette enquête fait suite à une première série de prospections lancée en 2022, ainsi qu'à des retours de particuliers en réponse à un article paru dans la presse régionale. L'objectif cette année, était de fournir des indications sur la naturalisation de la Tarente de Maurétanie autour de Strasbourg, où se situent les principales observations, et de préciser la répartition de cette dernière. Pour cela, les secteurs de prospection prioritaires ont été définis à partir des observations connues de l'espèce. D'autres secteurs favorables ont également été inventoriés sans qu'ils soient à proximité directe d'une donnée.

Une affiche a été élaborée et diffusée sur le site internet de BUFO et la page Facebook de l'association invitant toute personne à renseigner des observations de tarentes (Fig. 9). Un appel a également été rédigé dans la presse locale dans les journaux de l'Alsace et des

Dernières nouvelles d'Alsace dans ce même objectif (Fig. 10).

--- WANTED ---

Avez-vous vu ce gecko ?


La Tarente de Maurétanie

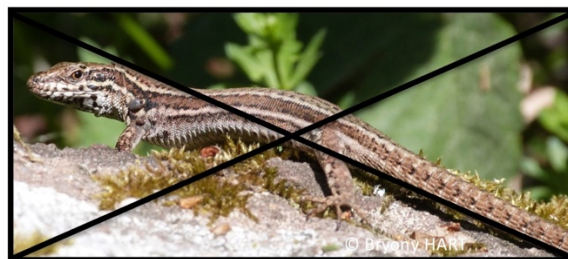


La Tarente de Maurétanie mesure une **quinzaine de centimètres**. Elle est **brun clair à gris**, possède une grosse tête avec de **gros yeux** dont la **pupille est fendue** comme celle des chats. Elle a de **larges doigts adhésifs** et grimpe sur les murs. Sa peau est couverte d'**épines**. Elle est nocturne, aime se cacher dans les fissures des murs, derrière la végétation grimpante, dans les combles, les caves et de manière générale dans les infrastructures. Elle chasse parfois les insectes autour des éclairages extérieurs.

Originaires du sud de l'Europe, elles sont arrivées dans de nombreuses villes de France. Elle a été signalée à Schiltigheim et Cronembourg mais est peut-être aussi présente ailleurs dans l'Eurométropole de Strasbourg ou d'autres villes d'Alsace.

Si vous en voyez, prenez une photo et envoyez-la à association@bufo-alsace.org avec l'adresse, la date et si possible l'heure de la découverte, ainsi que le nom des observateurs. Vous pouvez également enregistrer votre donnée accompagnée d'une photo nécessaire à la validation, sur le site internet de Faune Alsace : <https://www.faune-alsace.org/>.

 Attention, ce n'est pas lui ! (Lézard des murailles, espèce autochtone et très commune en Alsace)



BUFO

Association pour l'étude et la protection des reptiles et amphibiens d'Alsace.

www.bufo-alsace.org

Document réalisé par Vincent NOËL et Bryony HART – Dernière mise à jour le 11/08/2022

Figure 9 : Affiche de communication sur l'enquête « Tarente de Maurétanie »

La tarente de Maurétanie : un lézard qui s'invite en Alsace

La tarente de Maurétanie, ce petit gecko originaire du sud de la France, semble s'être installée en Alsace, d'après les observations menées par les herpétologues alsaciens.

J.-F. OTT (avec Bufo) - 11 Jul. 2023 à 06:00 | mis à jour le 11 Jul. 2023 à 19:33 - Temps de lecture : 2 min



Ce lézard peut mesurer jusqu'à 20 cm de long. Photo DR/Bufo/Thomas Grlat

La cigale, le moustique-tigre, la piéride de l'ibéride ou encore la punaise de la lavatère... À la liste, déjà conséquente, d'espèces animales arrivées en Alsace depuis les terres chaudes du sud de la France voire de plus loin, on peut désormais ajouter la tarente de Maurétanie. Rien à voir avec le nom d'une araignée aux intonations similaires : il s'agit d'un petit lézard, un gecko, qui la nuit, hante les murs et les pierriers des régions méditerranéennes. *Tarentola mauritanica* est un petit lézard gris au corps couvert d'épines, il est discret, inoffensif et surtout il est intégralement protégé, en tant que reptile français. Avec ses ventouses, il court les murs comme nous l'asphalte.

De plus en plus d'observations

C'est un urbain : il apprécie les habitats rocheux, y compris nos maisons, d'autant plus qu'il ne survit pas aux hivers rigoureux, comme l'Alsace savait (et sait peut-être encore) en avoir. Raison pour laquelle il se réfugie dans les combles ou les caves pour passer l'hiver. Si vous en croisez, ne les mettez pas à la porte, ils risqueraient de ne vraiment pas apprécier...

Au même titre que d'autres arrivants qui trouvent en Alsace un climat de plus en plus méridional et qui illustrent les phénomènes croissants de migrations climatiques, la tarente est arrivée par des voies officieuses dans notre région, cachée parmi les anfractuosités des oliviers en pot, au beau milieu de matériaux charriés par les camions. Est-elle naturalisée en Alsace et se reproduit-elle chez nous ? Les spécialistes de l'association Bufo, qui est vouée à l'étude des amphibiens et des reptiles en Alsace, ne sont pas encore en mesure de l'affirmer. Par contre, les observations de ce gecko se sont multipliées dans l'Eurométropole de Strasbourg. Depuis 2020, plusieurs individus ont été observés, en particulier à Schiltigheim, Cronembourg et Neudorf.

Les personnes ayant vu une tarente peuvent prendre contact avec l'association, qui recherche toute observation de ce reptile : www.bufo-alsace.org

Figure 10 : Article de presse paru dans les DNA le 11/07/2023

3.2 Prospections

Le référent 2023 de cette enquête était Thomas GRIAT, volontaire en service civique pour l'association BUFO. Les communes concernées par l'enquête sont : Bischheim, Hoenheim, Schiltigheim et Strasbourg.

La Tarente de Maurétanie est un reptile farouche. Même si elle est visible le jour dans son aire de répartition originale, elle est plus active et donc plus détectable la nuit. Pour la chercher, le plus efficace est de sortir lors de soirées chaudes (>23 °C) à la tombée de la nuit entre les mois de juin et de septembre. Elle peut s'observer à proximité d'éclairages artificiels où elle chasse des insectes. Elle peut également se trouver sur les murs, dans la végétation, sous les bordures de toits, ou derrière toute autre cachette comme les armoires électriques. Il est conseillé de se munir d'une lampe torche et d'être discret lors des observations. En hiver, il est possible de l'apercevoir dans les combles, les chaufferies ou les caves où elle trouve souvent refuge.

Un maillage a été apposé sur les communes de Bischheim, Hoenheim, Schiltigheim et Strasbourg. Pour des raisons techniques, le maillage a été modifié entre 2022 et 2023, mais les données de l'année précédente ont pu être reportées sur la nouvelle méthode. Les secteurs défavorables tels que les milieux aquatiques, forestiers et agricoles en absence d'habitations, ainsi que les carrés déconnectés ont été exclus. Chacune des 1742 mailles mesure 200m de côté et est prospectée le plus exhaustivement possible. Certains secteurs demeurent cependant inaccessibles car ils se situent dans des propriétés privées.

3.3 Résultats

Neuf sorties ont été organisées à Schiltigheim, vers le parc de l'Orangerie et dans le quartier du Neudorf à Strasbourg par l'association BUFO (Fig. 11). Cela représente 35,6 km de rues, ruelles et parcs inventoriés pour un total de 23 heures et 45 minutes de prospections. Elles ont mobilisé une salariée, deux volontaires en service civique et onze bénévoles. Il y avait en moyenne trois à quatre participants par sortie d'une durée moyenne de deux heures et quarante minutes et à raison d'environ 4,2 km par soirée.

Elles se sont déroulées aux dates suivantes :

- 15/06/2023,
- 29/06/2023,
- 10/07/2023,
- 17/07/2023,
- 16/08/2023,
- 17/08/2023,
- 21/08/2023,
- 22/08/2023,
- 23/08/2023.



Figure 11 : Sortie organisée le 29/06/2023 à Schiltigheim ©Thomas GRIAT

Une bénévole a également réalisé des prospections dans le quartier Montagne verte à hauteur de 4,1 km. Au total, ce sont 73 mailles sur 1742 qui ont été prospectées cette année, soit 4,2% seulement (Fig. 12). En ajoutant les 57 mailles de 2022, ce sont 7,5% qui ont été visitées en deux ans. Les prospections étant très chronophages, des secteurs prioritaires ont été choisis à partir des données connues et de l'écologie de l'espèce. Une seule sortie a été positive avec l'observation de six individus dans une cours intérieure proche de la mairie de Schiltigheim (Fig. 13). Ces observations coïncident avec les données rapportées en 2022 et confirment la présence d'une petite population isolée. Malgré des conditions météorologiques très favorables à l'espèce, aucune autre Tarente de Maurétanie n'a été observée. Cela peut s'expliquer essentiellement par la discrétion de ce gecko et la densité de population qui est probablement très faible. De plus, les habitats les plus favorables comme les jardins ou certains parcs sont privés et inaccessibles.

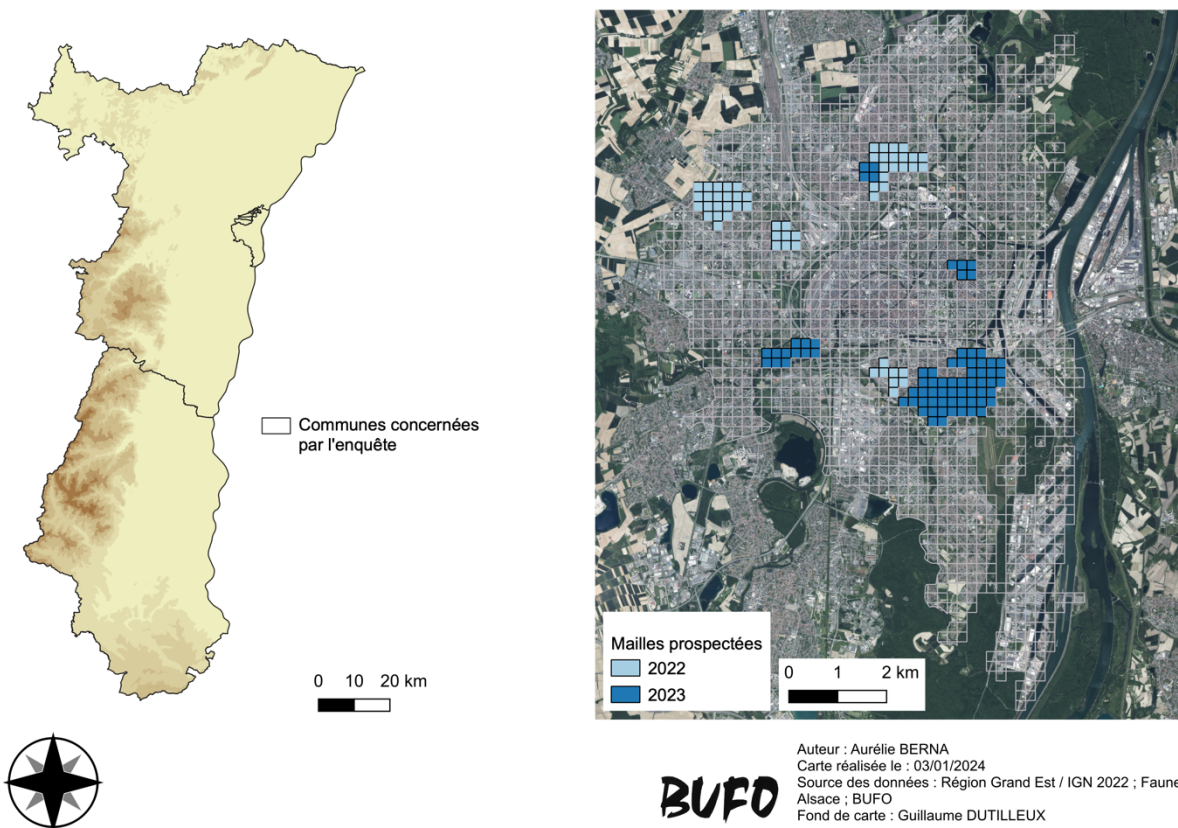


Figure 12 : Résultats de l'enquête sur la Tarente de Maurétanie en 2023



Figure 13 : Six individus de Tarente de Maurétanie observés le 29/06/2023 à Schiltigheim ©Thomas GRIAT

3.4 Perspectives

Des prospections seront à nouveau proposées en 2024 autour des observations connues afin d'assurer une veille sur cette espèce récemment arrivée en Alsace. Elles ne prendront cependant pas la forme d'une enquête Faune Alsace. Tout observateur est invité à poursuivre l'enregistrement de ses données sur la plateforme. Il est également possible de se rapprocher de BUFO pour obtenir la fiche de terrain et les mailles non prospectées et poursuivre les recherches.

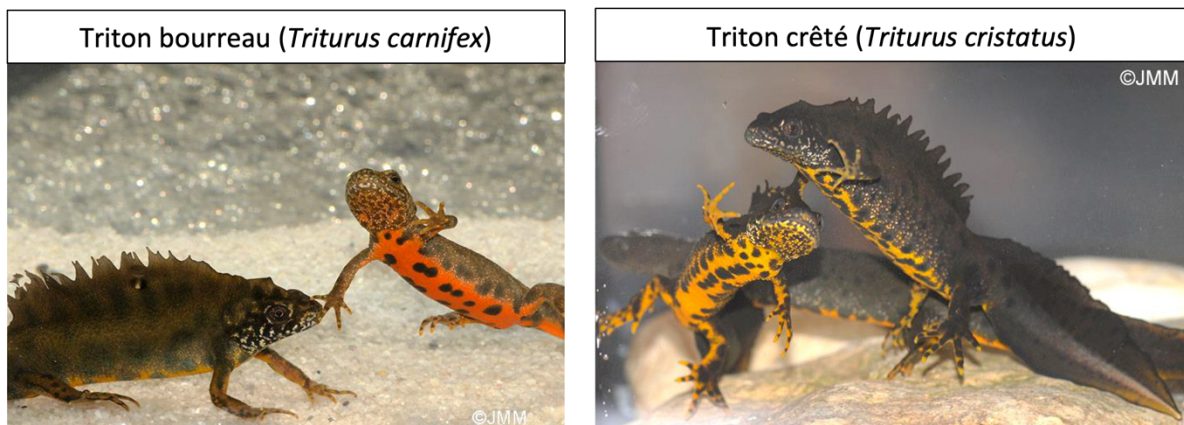
4. Le Triton bourreau

4.1 Présentation

Le Triton bourreau (*Triturus carnifex*), aussi connu sous le nom de Triton crêté italien, est originellement présent en Italie et dans les Balkans. Il a été introduit en Suisse dans les années 1970, et observé pour la première fois en France en 1987 en Haute-Savoie. Fréquentant différents types de milieux dont les étangs ouverts et les gravières, il est en compétition directe avec le Triton crêté, et prédateur potentiel du Triton palmé, du Crapeaud calamite, de la Rainette verte ainsi que du Sonneur à ventre jaune.

On observe son expansion dans le canton de Bâle jusqu'aux portes du département haut-rhinois, faisant redouter son apparition dans le sud de l'Alsace. Afin de mettre à jour sa répartition et de veiller à sa non-propagation, il est indispensable de prospecter les zones frontalières et de faire remonter toutes les données de présence de l'espèce.

Le Triton bourreau est très proche physiquement du Triton crêté, et plusieurs cas d'hybridation ont été observés autour du Lac de Genève. Les critères de détermination principaux sont le ventre orangé et l'absence de ponctuation blanche sur les flancs du Triton bourreau, mais ces critères ne semblent pas toujours fiables notamment pour la reconnaissance des femelles (Fig. 14). Chaque identification est à faire précautionneusement dans les zones de présence supposée des deux espèces.



Crédits photos : Jean-Marc Moingeon

Figure 14 : Distinction du Triton bourreau et du Triton crêté

4.2 Prospections

La référente 2023 de cette enquête était Mathilde JORGE, volontaire en service civique pour l'association BUFO.

Les communes concernées par l'enquête sont : Buschwiller, Hagenthal-le-Bas, Héguenheim, Leymen et Neuwiller.

Actif de mi-Février à mi-Avril avec un pic en mars, des prospections nocturnes sont réalisables sur cette période. Les habitats favorables (mares, gravières, étangs, cours d'eau...) sont parcourus avec une lampe puissante afin d'observer les individus.

Les prospections ont principalement lieu par temps favorable, lors des nuits douces, humides et sans vent pour maximiser les probabilités de détection. Les données doivent être documentées par des photographies ventrales et latérales, c'est un prérequis obligatoire pour valider chaque observation.

4.3 Résultats

Deux sorties ont été organisées par l'association BUFO, ce qui représente cinq heures de prospections. Elles ont mobilisé une volontaire en service civique et trois bénévoles et se sont déroulées :

- le 17/03/2023 à Hégenheim (Fig. 15) ;
- le 31/03/2023 à Hagenthal-le-Bas et Leymen.



Figure 15 : Prospections sur le Triton bourreau en 2023 le 17/03/2023 à Hégenheim
©Mathilde JORGE

L'espèce n'a pas été contactée quel que soit le stade de développement (larves, juvéniles, adultes). Aucune donnée n'est actuellement connue en Alsace. De plus, elle est discrète et très localisée ce qui peut expliquer la faible probabilité de détection.

D'autres espèces d'amphibiens ont été observées lors de ces sorties : Crapaud commun, Grenouille rousse, *Lissotriton* sp. et Triton alpestre (Fig. 16).



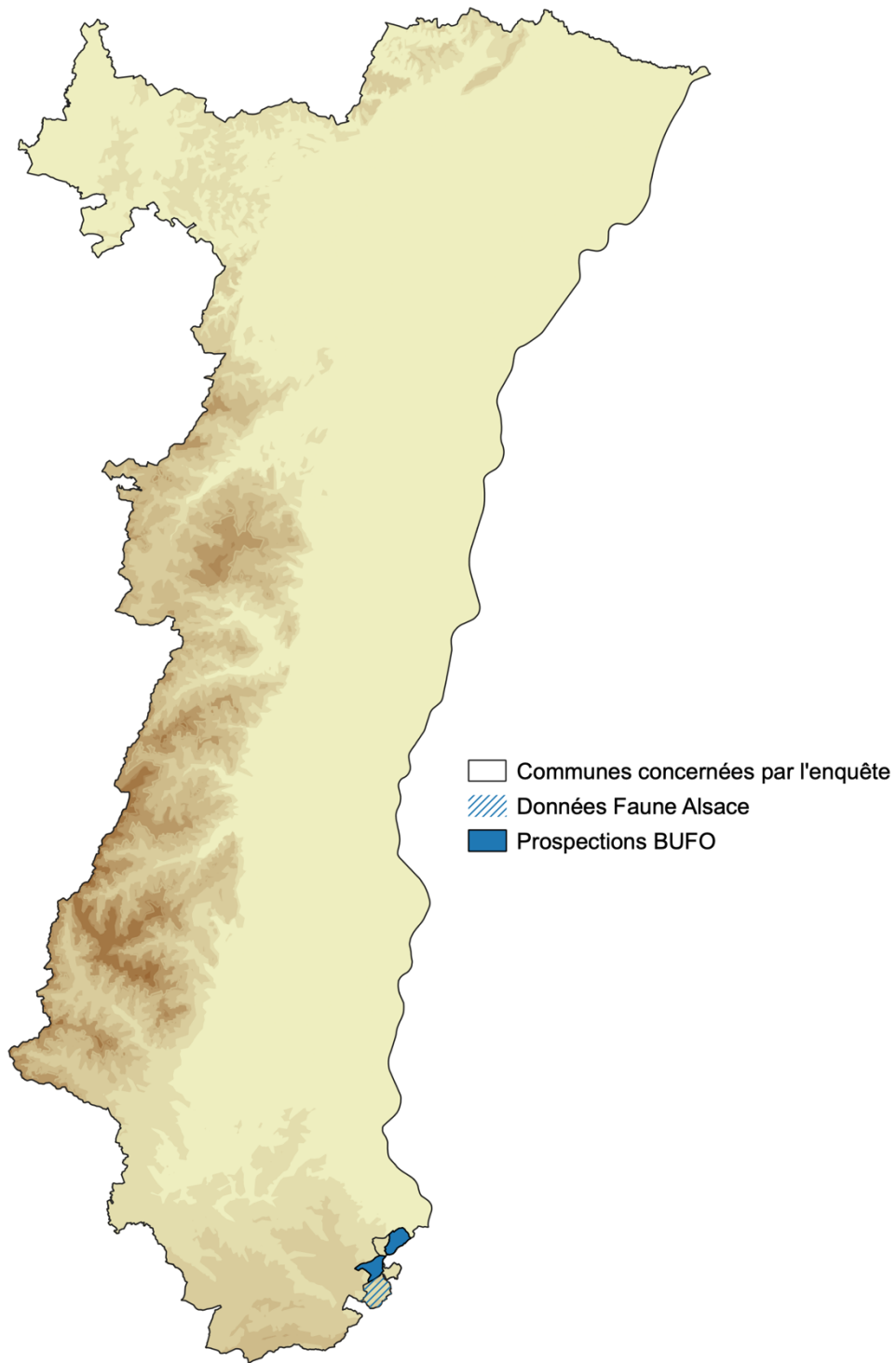
Grenouille rousse



Triton alpestre

Figure 16 : Autres amphibiens identifiés le 17/03/2023 à Hégenheim ©Mathilde JORGE

Sur les cinq communes à prospector, deux l'ont vraiment été par l'association et une l'a été par un bénévole qui a enregistré une donnée négative sur Faune Alsace (Fig. 17)



0 10 20 km

BUFO

Auteur : Aurélie BERNA
 Carte réalisée le : 03/01/2024
 Source des données : Région Grand Est / IGN 2022 ; Faune
 Alsace ; BUFO
 Fond de carte : Guillaume DUTILLEUX

Figure 17 : Résultats de l'enquête sur le Triton bourreau en 2023

4.4 Perspectives

La non-détection du Triton bourreau en 2023 ne peut cependant pas exclure sa présence. C'est pourquoi, des prospections seront à nouveau organisées en 2024 afin de surveiller l'arrivée de cette espèce indigène en Alsace. Elles ne prendront cependant pas la forme d'enquêtes, mais d'inventaires ponctuels proposés aux membres de l'association BUFO. Il est important que toutes les observations de cette espèce soient consignées par la communauté naturaliste.

5. Le Triton crêté

5.1 Présentation

Le Triton crêté (*Triturus cristatus*) est une espèce d'amphibien eurasiatique et septentrionale (Fig. 18). Il est présent en plaine d'Alsace jusque 400m d'altitude. Avec ses 12 à 14cm, c'est le plus grand des tritons de notre région. Sa face supérieure est brun noir ponctuée de gros ronds noirs avec une granulation blanchâtre sur les flancs plus ou moins visibles. Son ventre est jaune-orangé et ponctué de tâche noire. Le mâle reproducteur possède une crête dorsale élevée et dentelée. Il est classé en « Quasi menacée » (NT) sur la liste rouge nationale des espèces menacées (UICN). Comme pour bon nombre d'urodèles, la diminution et la raréfaction des points d'eau s'avèrent être les principales menaces qui pèsent sur les populations de Triton crêté.



Figure 18 : Triton crêté ©Jean-Pierre VACHER

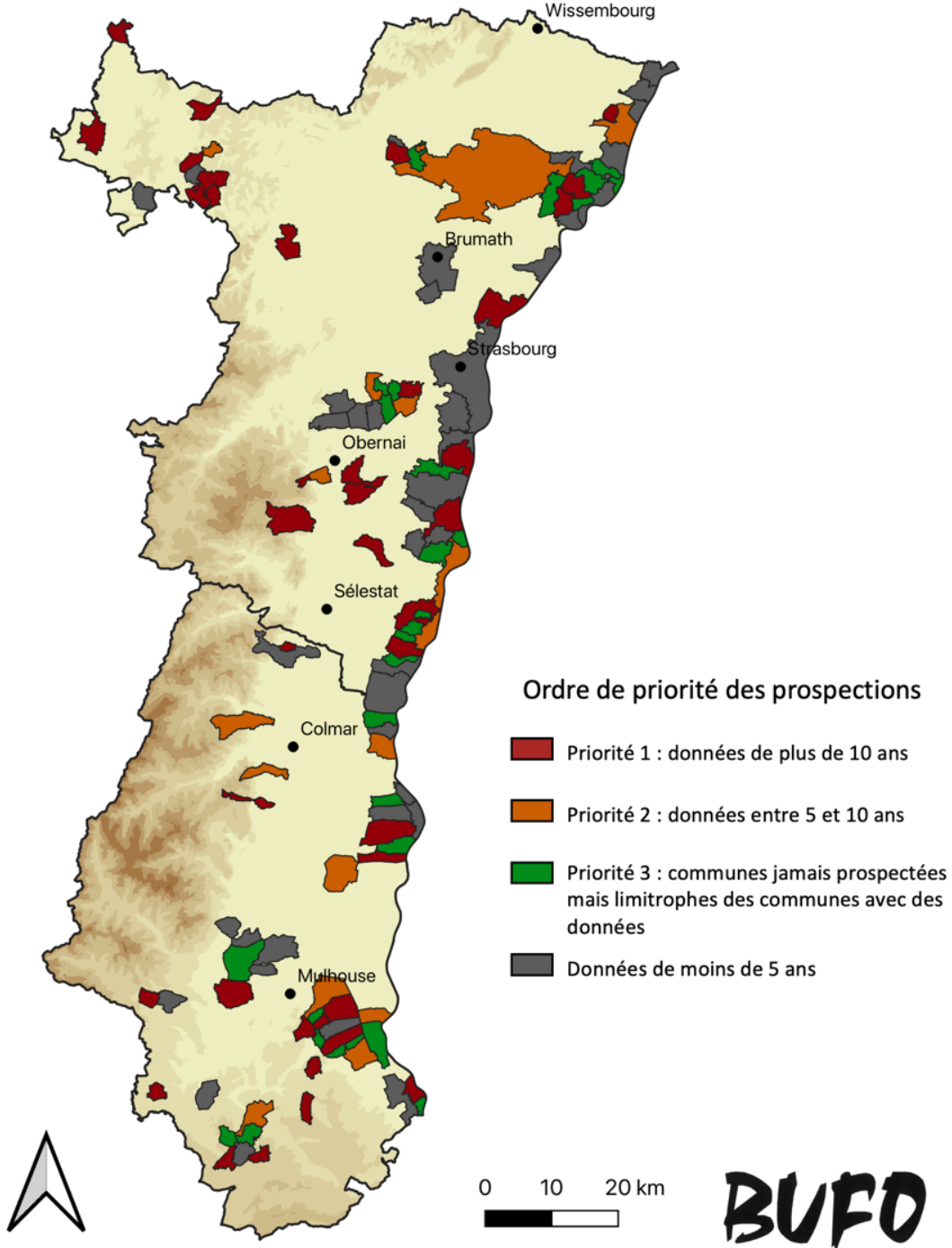
L'objectif est d'actualiser l'aire de répartition de l'espèce.

5.2 Prospections

Le référent 2023 de cette enquête était Thomas GRIAT, volontaire en service civique pour l'association BUFO.

La recherche des adultes de nuit à la lampe frontale est une méthode efficace et simple à mettre en place. La période la plus propice à leur observation arrive au moment de leur reproduction qui se déroule dans l'eau au début du printemps de mars à juin. Le pic d'activité survient les mois d'avril et mai. On les retrouve principalement dans les mares temporaires n'excédant généralement pas 1,50m et d'autres pièces d'eau diverses (dépressions forestières, fossés, ornières sur des chemins forestiers, bras morts, etc.).

Afin d'orienter les prospections, une carte de priorisation des secteurs a été établie en fonction des données connues en Alsace (Fig. 19).



Auteur : Thomas GRIAT; Source des données : Geo Grand Est, BUFO; Fond de carte : Guillaume DUTILLEUX;
Date de création : 03/2023

Figure 19 : Secteurs prioritaires de prospection pour le Triton crêté en 2023

5.3 Résultats

Deux sorties ont été proposées par BUFO afin de répondre à cette enquête. Elles ont eu lieu :

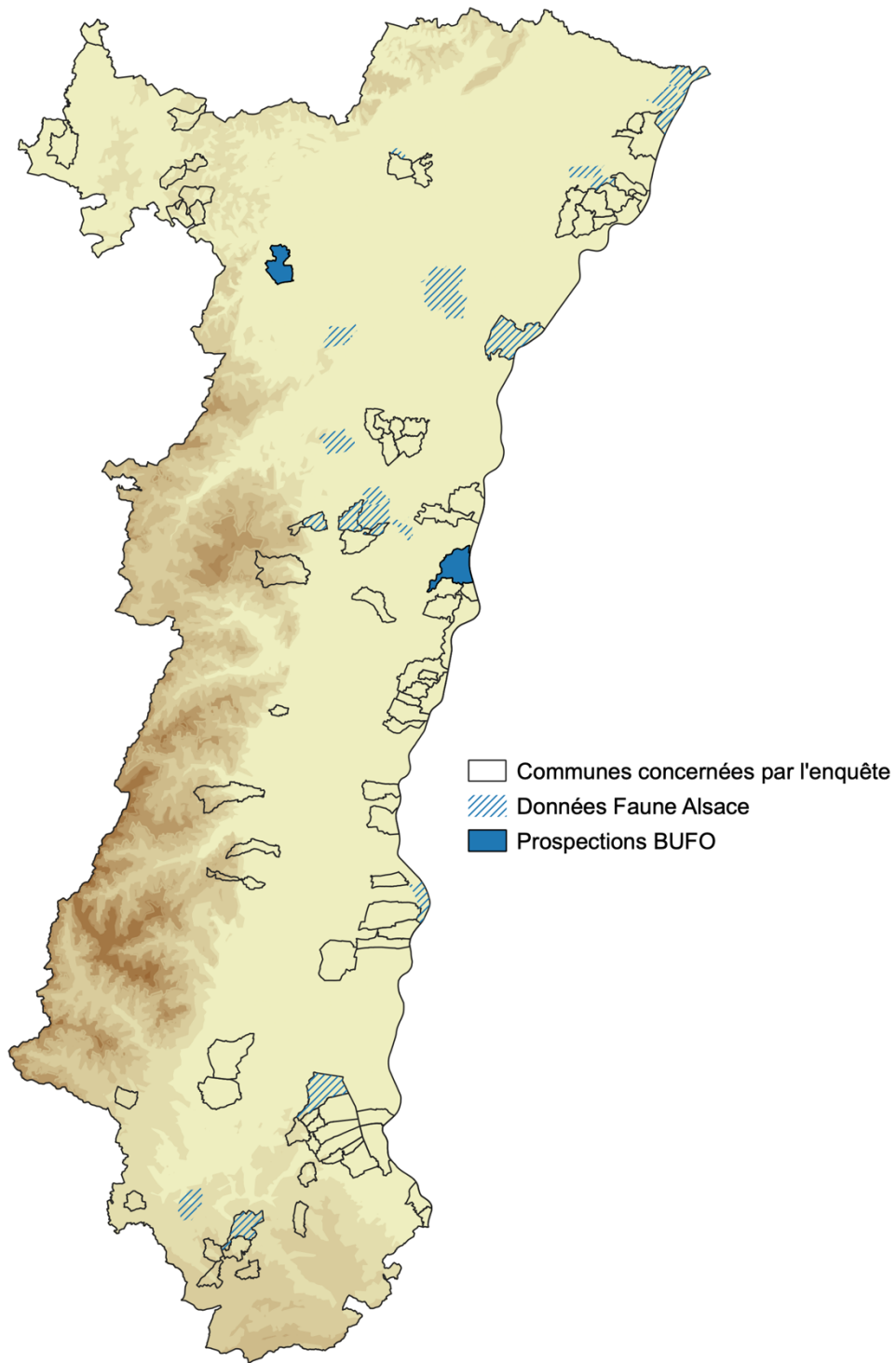
- le 14/04/2023 à Steinbourg ;
- le 21/04/2023 à Gerstheim.

L'espèce n'a pas été contactée quel que soit le stade de développement (têtards, juvéniles, adultes). D'autres espèces d'amphibiens ont cependant été observées lors de ces sorties : Crapaud commun (Fig. 20), Grenouille agile, grenouilles vertes indéterminées et Triton alpestre.



Figure 20 : Crapaud commun observé le 21/04/2023 à Gerstheim ©Nicolas COADOU

Sur les 81 communes concernées par l'enquête, deux ont été prospectées par BUFO. Des données ont été enregistrées dans Faune Alsace dans 19 autres communes (Fig. 21).



0 10 20 km

BUFO

Auteur : Aurélie BERNA
 Carte réalisée le : 03/01/2024
 Source des données : Région Grand Est / IGN 2022 ; Faune Alsace ; BUFO
 Fond de carte : Guillaume DUTILLEUX

Figure 21 : Résultats de l'enquête sur le Triton crêté en 2023

En 2023, 19 contributeurs du site internet Faune-Alsace ont enregistré 71 données (dont 13 négatives) réparties dans vingt communes (date de l'export : 20/12/2023) (Fig. 22).



Le 10/04/2023 à La Wantzenau (67)
©Armelle CHAPMAN



Le 19/05/2023 à Mothern (67)
©Sylvain CHAPUIS



Le 28/05/2023 à La Wantzenau (67) ©Armelle CHAPMAN

Figure 22 : Photos issues de Faune Alsace en 2023

Les premières données de Triton crêté enregistrées dans Faune Alsace datent de 1995 (Fig. 23). Leur nombre annuel était de 0 à 6 jusqu'en 2003. Il a augmenté de 11 en 2004 à 71 en 2023 (max : 169 données en 2019). Cette hausse significative s'explique en partie par la popularité du site internet faune-alsace.org ces dernières années et un nombre croissant d'observateurs. De plus, un suivi du Triton crêté sur l'île du Rohrschollen mené par l'Eurométropole de Strasbourg a eu lieu en 2019 avec de nombreuses données récoltées ce qui explique ce chiffre maximal dans la base.

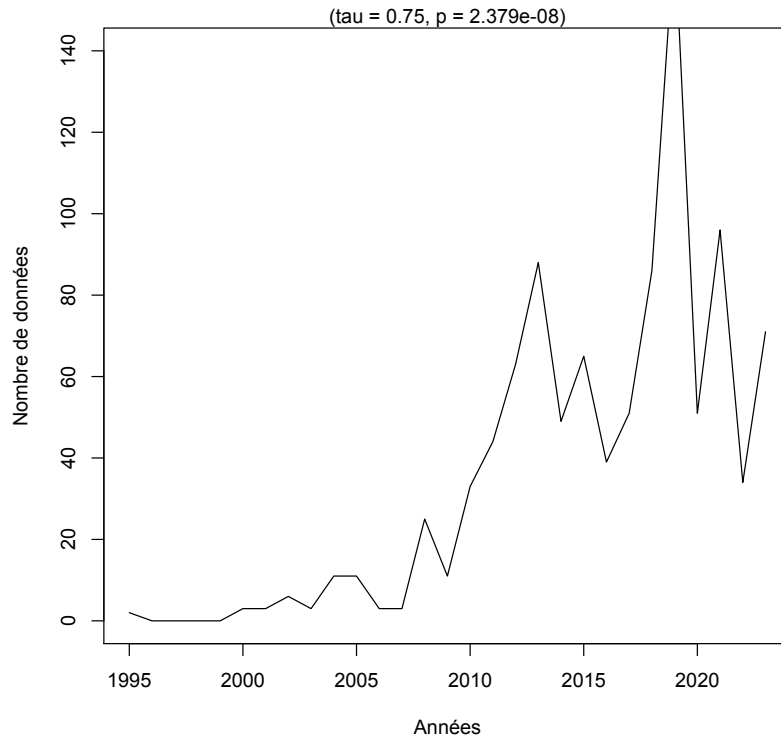


Figure 23 : Évolution du nombre de données de Triton crêté enregistrées dans Faune Alsace entre 1995 et 2023

Cette année, la première donnée a été saisie le 12 mars et la dernière, le 18 octobre. La plupart des observations a été saisie aux mois de mars, avril et mai, période pendant laquelle l'espèce était la plus active (Fig. 24).

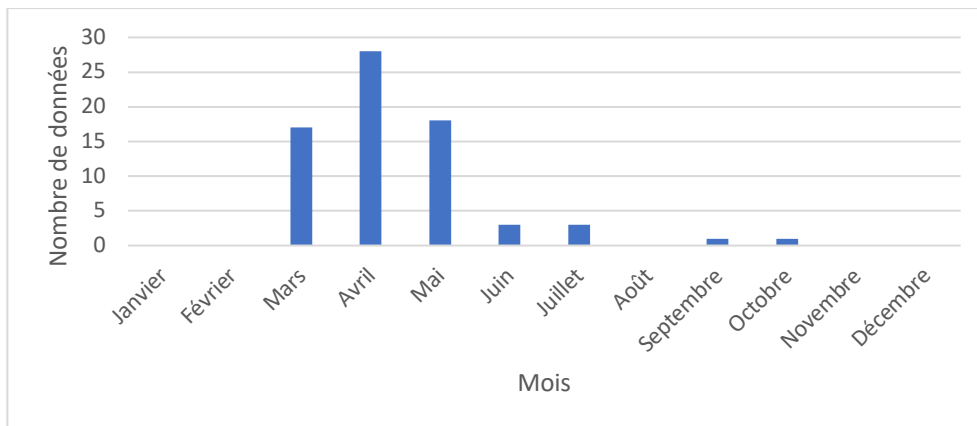


Figure 24 : Répartition mensuelle des données de Triton crêté enregistrées dans Faune Alsace en 2023

5.4 Perspectives

Cette enquête ne sera pas reconduite en 2024, mais il reste important d'enregistrer toute donnée dans Faune Alsace afin de mettre à jour les cartes de répartition de cette espèce régulièrement.

6. Les tortues exotiques

6.1 Présentation

Les Tortues d'eau douce sont des reptiles vivant à proximité immédiate de milieux aquatiques. Elles sont munies de pattes palmées et d'une carapace semi-bombée. Elles sont d'excellentes nageuses, mais se déplacent aussi en milieu terrestre. Les tortues aquatiques hivernent en se mettant à l'abri au fond de l'eau ou dans la vase en attendant le retour des beaux jours. Comme ailleurs en France, leur présence en Alsace n'est pas un hasard. Longtemps commercialisées comme animaux de compagnie, de nombreuses tortues aquatiques ont par la suite été abandonnées dans les milieux naturels et anthropiques. Mais toutes les tortues aquatiques ne sont pas considérées comme des espèces exotiques envahissantes. C'est notamment le cas de la Cistude d'Europe.

En Alsace on peut rencontrer au moins dix espèces de tortues aquatiques, certaines plus rarement que d'autres :

- Chélyd্রে serpentine (*Chelydra serpentina*)
- Cistude d'Europe (*Emys orbicularis*),
- Emyde à cou rayé (*Mauremys sinensis*),
- Graptémyde d'Ouachita (*Graptemys ouachitensis*),
- Graptémyde pseudogéographique (*Graptemys pseudogeographica*),
- Péloméduse roussâtre (*Pelomedusa subrufa*),
- Pseudémyde concinne (*Pseudemys concinna*),
- Pseudémyde de Nelson (*Pseudemys nelsoni*),
- Trachémyde écrite ou Tortue dite « de Floride » (*Trachemys scripta elegans*, *T. scripta scripta* et *T. scripta troostii*),
- Trionyx de Chine (*Pelodiscus sinensis*).

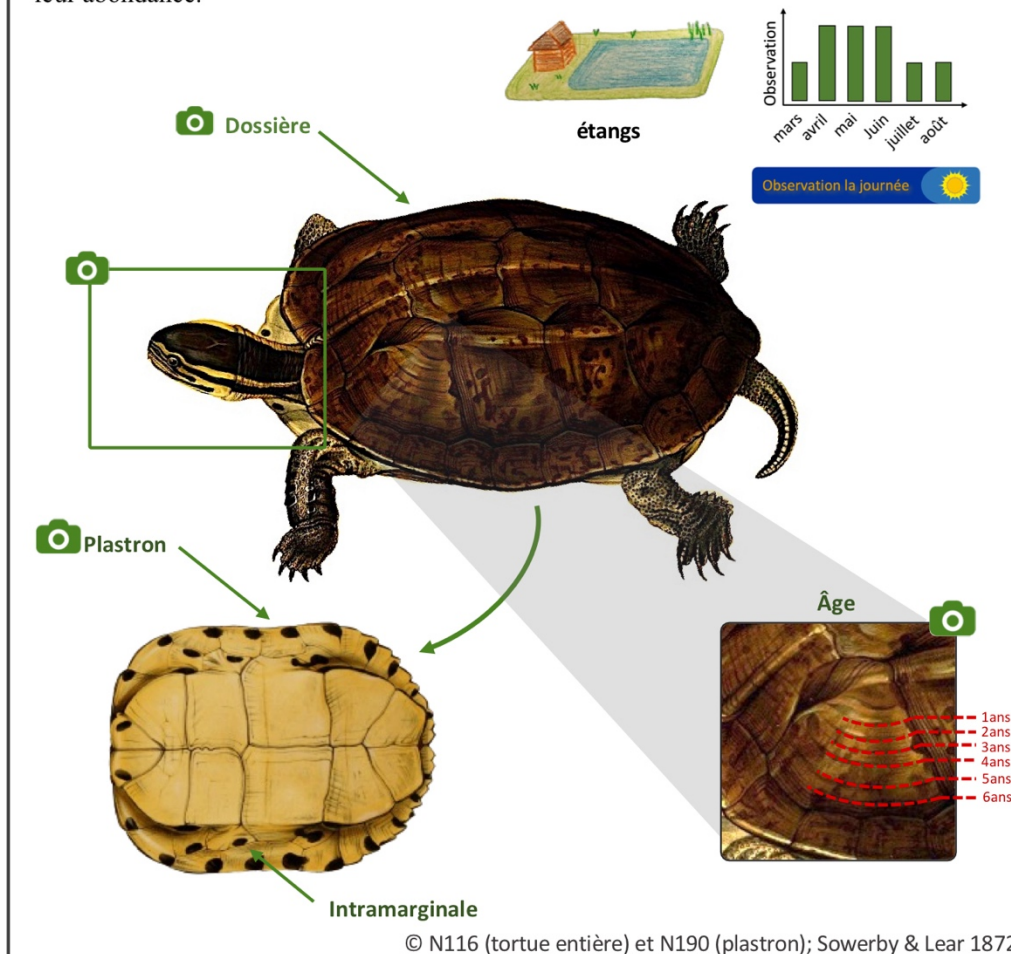
Nous ne savons actuellement pas si les populations sont viables dans le temps, c'est-à-dire si la reproduction est effective. Il a longtemps été considéré que les œufs pondus ne pouvaient pas arriver à terme en Alsace du fait d'un cumul de chaleur insuffisant. Toutefois, des éclosions ont été observées ces dernières années et nous ne savons pas si cette capacité à se reproduire est ancienne, mais n'a jamais été observée, ou si elle est due à des années exceptionnellement chaudes et pourrait se pérenniser dans le temps avec le dérèglement climatique. Le but de l'enquête serait d'avoir une meilleure idée des espèces présentes, leurs effectifs et surtout leur classe d'âge. Cette dernière information sur l'âge des individus nous permettrait in fine de déterminer si ces espèces sont naturalisées et se reproduisent avec succès dans notre région.

Une affiche a été élaborée et diffusée sur le site internet de BUFO, la page Facebook, et dans les locaux de l'association invitant toute personne à renseigner des observations de tortues aquatiques (Fig. 25).

WANTED

Avez-vous vu des Tortues en Alsace?

Les Tortues d'eau douce sont des reptiles vivant à proximité immédiate de milieux aquatiques. Comme ailleurs en France, les tortues aquatiques présentes en Alsace ne sont pas là par hasard. Longtemps commercialisées comme animaux de compagnie, de nombreuses tortues ont par la suite été abandonnées dans les milieux naturels. Il est à ce jour difficile de savoir si ces populations introduites se reproduisent chez nous et quelle est leur abondance.



Si vous en voyez, prenez des photos comme indiqué ci-dessus et envoyez-les à association@bufo-alsace.org avec l'adresse, la date et si possible l'heure de la découverte, ainsi que les noms des observateurs. Vous pouvez également enregistrer votre donnée accompagnée d'une photo nécessaire à la validation, sur le site internet de Faune Alsace : <https://www.faune-alsace.org/>.

BUFO

Réalisé par Thomas GRIAT

06/2023, www.bufo-alsace.org

Figure 25 : Affiche de communication sur l'enquête « Tortues aquatiques »

6.2 Prospections

Le référent 2023 de cette enquête était Thomas GRIAT, volontaire en service civique pour l'association BUFO.

Les tortues aquatiques peuvent être observées dans les bassins, étangs, zones humides, les canaux partout en Alsace. Elles peuvent être repérées se prélassant au soleil sur du bois flottant, les berges en pente douce ou encore les nids de cygnes abandonnés une bonne partie de l'année (du début du printemps à la fin de l'automne). L'idéal est de sortir lors de journées ensoleillées, mais pas trop chaudes ; le matin ou le soir lorsque le soleil est moins fort ou par ciel nuageux avec des températures élevées. Pour une observation optimale, il est préférable de se munir d'une longue vue posée sur un trépied ou de jumelles afin de pouvoir identifier les critères de manière détaillée et plus qualitative. Il est conseillé de rester une dizaine de minutes à un même endroit afin d'avoir plus de chances de pouvoir observer un individu. Attention cependant, les tortues sont souvent farouches, le moindre bruit ou le moindre geste brusque pourrait les faire disparaître sous la masse d'eau à tout moment. Une photo de chaque individu observé doit être ajoutée à la donnée sur Faune Alsace, avec un maximum de critères en commentaire, afin de pouvoir être validée.

6.3 Résultats

Trois sorties ont été organisées par l'association BUFO, ce qui représente sept heures et 30 minutes de prospections. Elles ont mobilisé une salariée, trois volontaires en service civique et deux bénévoles. Il y avait en moyenne deux à trois participants par sortie, d'une durée moyenne de deux heures et trente minutes. Au total, ce sont six secteurs qui ont été prospectés lors de ces sorties. Elles se sont déroulées :

- le 02/05/2023 au pars du Schulmeister et au Baggersee à Strasbourg et Illkirch-Graffenstaden (67) ;
- le 22/07/2023 au Parc de l'Orangerie à Strasbourg (67) (Fig. 26) ;
- le 12/08/2023 aux étangs Shott et rue des colverts à Ostwald (67) (Fig. 27).

Aucune tortue aquatique n'a été observée lors de la première sortie et dans l'étang Shott. Plusieurs espèces ont pu être identifiées dans les autres secteurs :

Parc de l'Orangerie :

- *Graptemys ouachitensis* (x1)
- *Graptemys pseudogeographica* (x2)
- *Pseudemys sp.* (x1)
- *Pseudemys concinna* (x2)
- *Trachemys sp.* (x2)
- *Trachemys scripta* (x1)
- *Trachemys scripta elegans* (x1)
- *Trachemys scripta scripta* (x6)
- Tortues indéterminées (x2)

Étangs rue des colverts à Ostwald :

- *Trachemys scripta elegans* (x2)
- *Trachemys scripta scripta* (x3 dont 2 jeunes)



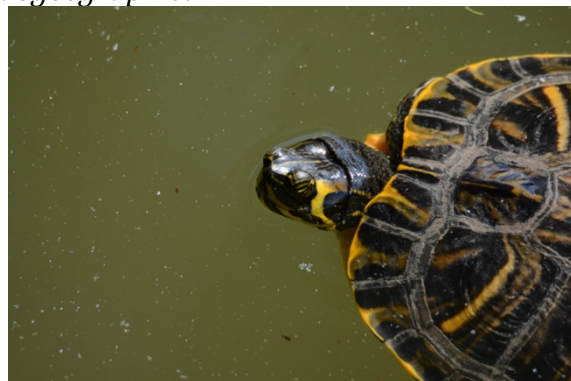
©Thomas GRIAT



Graptemys pseudogeographica



Trachemys scripta elegans



Trachemys scripta scripta



Tortues aquatiques
©Nicolas COADOU

Figure 26 : Sortie organisée le 22/07/2023 à Strasbourg



Trachemys scripta elegans

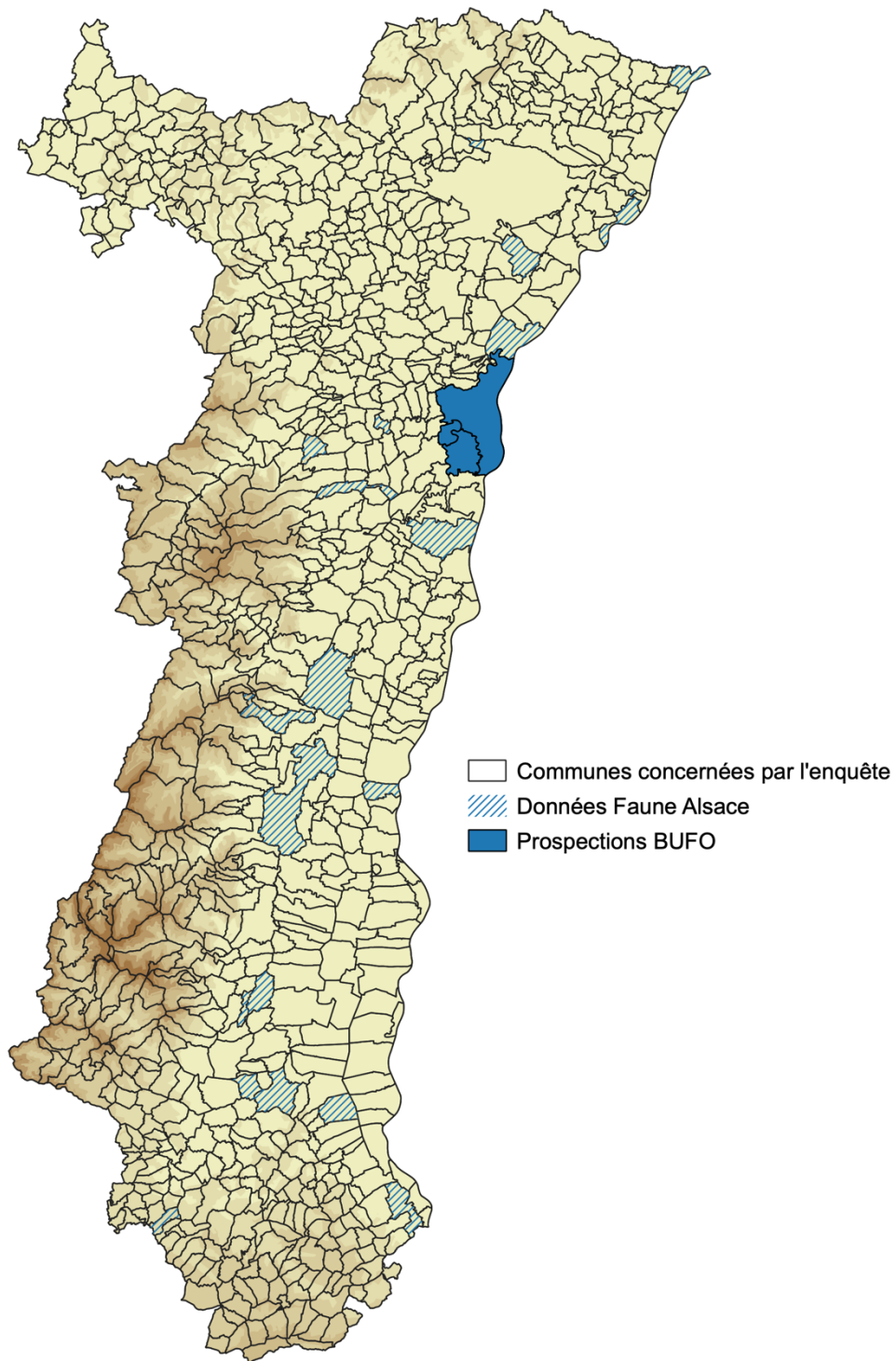


Trachemys scripta scripta

Figure 27 : Sortie organisée le 12/08/2023 à Ostwald ©Nicolas COADOU

Sur les 880 communes concernées par l'enquête, trois ont été prospectées par BUFO. Des données ont été enregistrées dans Faune Alsace dans vingt autres communes (Fig. 28).

En 2023, 39 observateurs ont contribué à la saisie de données de tortues sur le site internet Faune-Alsace pour un total de 97 données réparties dans 22 communes (date de l'export : 20/12/2023).



0 10 20 km

BUFO

Auteur : Aurélie BERNA
 Carte réalisée le : 03/01/2024
 Source des données : Région Grand Est / IGN 2022 ; Faune
 Alsace ; BUFO
 Fond de carte : Guillaume DUTILLEUX

Figure 28 : Résultats de l'enquête sur les tortues en 2023

Les premières données de tortues enregistrées dans Faune Alsace datent de 1999 (Fig. 29). Leur nombre annuel était de 0 à 5 jusqu'en 2010. Il a augmenté de 58 en 2011, à 97 en 2023. Cette hausse significative s'explique en partie par la popularité du site internet faune-alsace.org ces dernières années et à un nombre croissant d'observateurs. De plus, l'intérêt des naturalistes au début de la mise à disposition de la base de données concernait plus aisément des espèces rares ou d'intérêt patrimonial. La tendance actuelle est également à l'étude des espèces communes avec ou sans statuts de protection et d'autres considérées comme exotiques et envahissantes. L'amélioration des connaissances sur leur biologie et leur écologie tout comme l'arrivée de nouvelles espèces dans les milieux naturels et anthropiques, peuvent expliquer l'évolution du nombre d'espèces depuis les premières données qui ne concernaient que *Trachemys scripta*. L'élaboration du guide d'identification des tortues aquatiques en 2022 a également permis de faciliter la détermination.

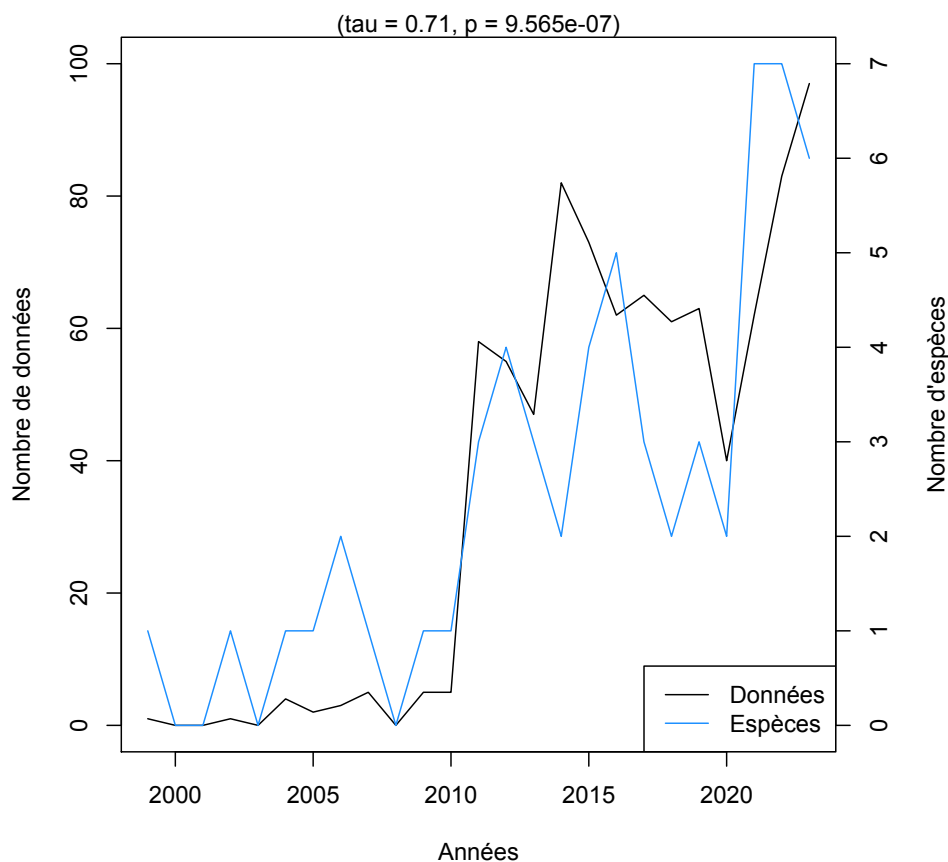


Figure 29 : Évolution du nombre de données de tortues enregistrées dans Faune Alsace entre 1999 et 2023

Cette année, la plupart des données a été saisie aux mois d'avril et mai, période pendant laquelle les tortues étaient les plus actives (Fig. 30).

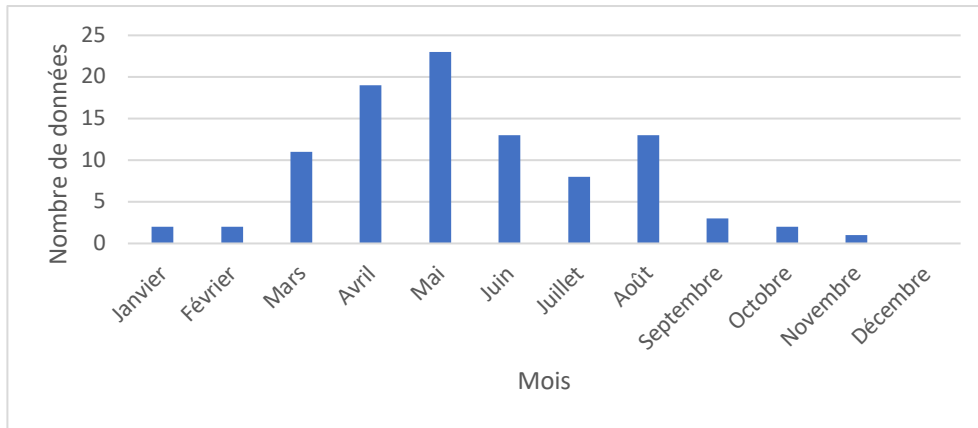


Figure 30 : Répartition mensuelle des données de tortues enregistrées dans Faune Alsace en 2023

Parmi les 97 données enregistrées cette année, six espèces ont pu être identifiées (Fig. 31 et 32). Cependant 26% des observations demeurent indéterminées. *Trachemys scripta* représente 48% des données, elle est sans doute aussi la plus connue des naturalistes. La plupart de ces tortues sont d'ailleurs renseignées jusqu'aux sous-espèces « *elegans* » et « *scripta* ». Les autres espèces sont plus marginales dans la répartition des données. Aucune donnée de *Chelydra serpentina*, *Mauremys sinensis*, *Pelomedusa subrufa*, *Pseudemys nelsoni*, *Pelodiscus sinensis* n'ont été enregistrées, bien que leur présence soit connue en Alsace.

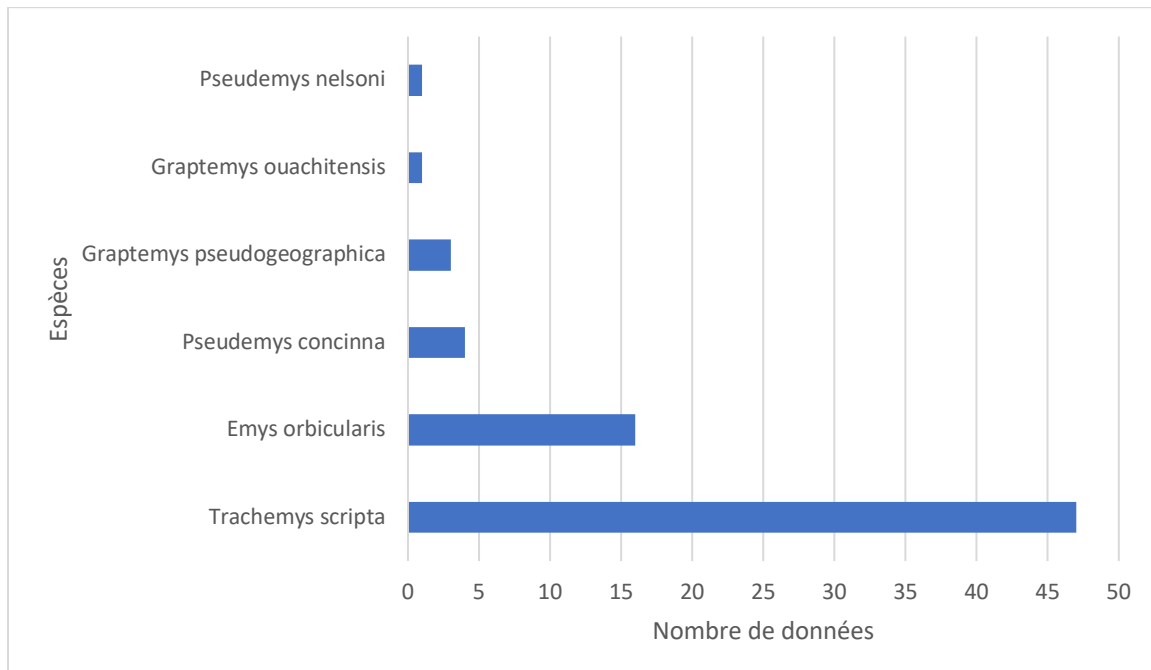


Figure 31 : Nombre de données de tortues enregistrées dans Faune Alsace en 2023 par espèce



Emys orbicularis le 15/06/2023 à Saint-Louis (68) ©Marc SOLARI



Graptemys pseudogeographica le 16/08/2023 à Strasbourg (67) - Auteur anonyme



Pseudemys concinna le 25/03/2023 à La Wantzenau (67) ©Vincent CLÉMENT



Pseudemys nelsoni le 16/08/2023 à Strasbourg (67) - Auteur anonyme



Trachemys scripta elegans le 08/08/2023 à Altenach (68) ©Sonja BENDINELLI



Trachemys scripta scripta le 05/04/2023 à Strasbourg (67) ©Vincent CLÉMENT

Figure 32 : Photos de tortues aquatiques issues de Faune Alsace en 2023

Seulement un quart des contributeurs ont renseigné la classe d'âge des individus observés. Les juvéniles peuvent être plus difficiles à identifier et il n'est pas commun de tomber nez à nez avec une tortue en train de pondre ou sur une ponte. Nous savons cependant que *Trachemys scripta elegans* est présente à Strasbourg aux stades juvénile, subadulte et adulte. Un jeune a d'ailleurs été observé le 26 août 2023 au parc de la Citadelle (Fig. 33). Cela ne permet pas d'améliorer grandement les connaissances sur la reproduction des tortues en Alsace.



Figure 33 : *Trachemys scripta* juvénile le 26/08/2023 à Strasbourg (67) ©Maximilien PATOOR

6.4 Perspectives

L'enquête ne sera pas renouvelée en 2024, mais des prospections pourront tout de même être organisées par l'association BUFO à destination de ses membres. Toute personne est invitée à enregistrer ses observations dans Faune Alsace et en particulier la classe d'âge des individus. La validation des données s'effectue à partir de photos, attention à leur qualité qui ne permet pas toujours l'expertise des herpétologues.

7. L'atlas de la biodiversité intercommunale de l'Eurométropole de Strasbourg

7.1 Présentation

De 2022 à 2023, de nombreuses associations naturalistes participent à un atlas de la biodiversité intercommunale (ABI) dans l'Eurométropole de Strasbourg (EMS) (Fig. 34). L'objectif est de réaliser un inventaire des groupes faunistiques et floristiques afin de dresser des listes d'espèces à prendre en compte dans les projets d'aménagement et de préservation du territoire. L'association BUFO y participe et réalise des inventaires pour les amphibiens et les reptiles. Tout le monde peut également participer à ce projet collaboratif.

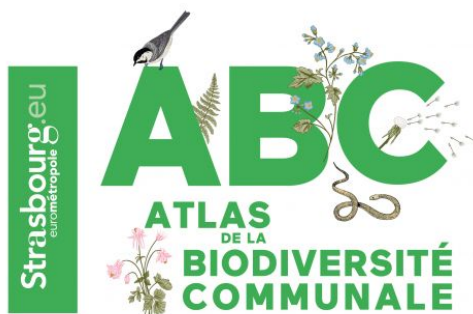


Figure 34 : Atlas de la biodiversité intercommunal mené par l'EMS

7.2 Prospections

Le référent 2023 de cette enquête était Thomas GRIAT, volontaire en service civique pour l'association BUFO.

L'analyse prend en compte les données jusqu'au 03 juin, marquant la fin de l'étude. Les communes concernées par l'enquête sont celles de l'Eurométropole : Achenheim, Bischheim, Blaesheim, Breuschwickersheim, Eckbolsheim, Eckwersheim, Entzheim, Eschau, Fegersheim, Geispolsheim, Hangenbieten, Hoenheim, Holtzheim, Illkirch-Graffenstaden, Kolbsheim, La Wantzenau, Lampertheim, Lingolsheim, Lipsheim, Mittelhausbergen, Mundolsheim, Niederhausbergen, Oberhausbergen, Oberschaeffolsheim, Osthoffen, Ostwald, Plobsheim, Reichstett, Schiltigheim, Souffelweyersheim, Strasbourg, Vendenheim et Wolfisheim.

Aucune méthode particulière n'a été élaborée, il peut s'agir de données issues de protocoles, mais également d'observations opportunistes. Les amphibiens peuvent être identifiés par leurs indices de reproduction de jour comme de nuit (pontes, larves, têtards) dans diverses pièces d'eau ou par l'identification directe des jeunes et des adultes. Pour ces derniers, il est plus efficace de sortir de nuit, équipé de lampes, de mi-mars à fin mai, lors de la période de reproduction afin de repérer les individus au chant ou par leurs déplacements.

Pour les reptiles, l'idéal est de sortir lors de journées ensoleillées, mais pas trop chaudes ; le matin ou le soir lorsque le soleil est moins fort ou par ciel nuageux avec des températures plutôt élevées. Pour une observation optimale, il est préférable de se munir d'une paire de jumelles afin de pouvoir identifier les critères de manière détaillée et plus qualitative. Cela évite aussi la fuite des individus qui sont généralement assez farouches. Les lézards et serpents sont souvent plus facilement visibles autour des fourrés, le long des lisières arbustives, dans les murets en pierres sèches ou sur tout support favorisant leur exposition (souches, pierres, murs, etc.). Dans les villages, certaines espèces comme le Lézard des murailles sont facilement observables au niveau des cimetières en raison de substrats favorables et de la présence de nombreux abris artificiels. Attention cependant à bien respecter la quiétude du lieu et les aménagements funèbres.

7.3 Résultats

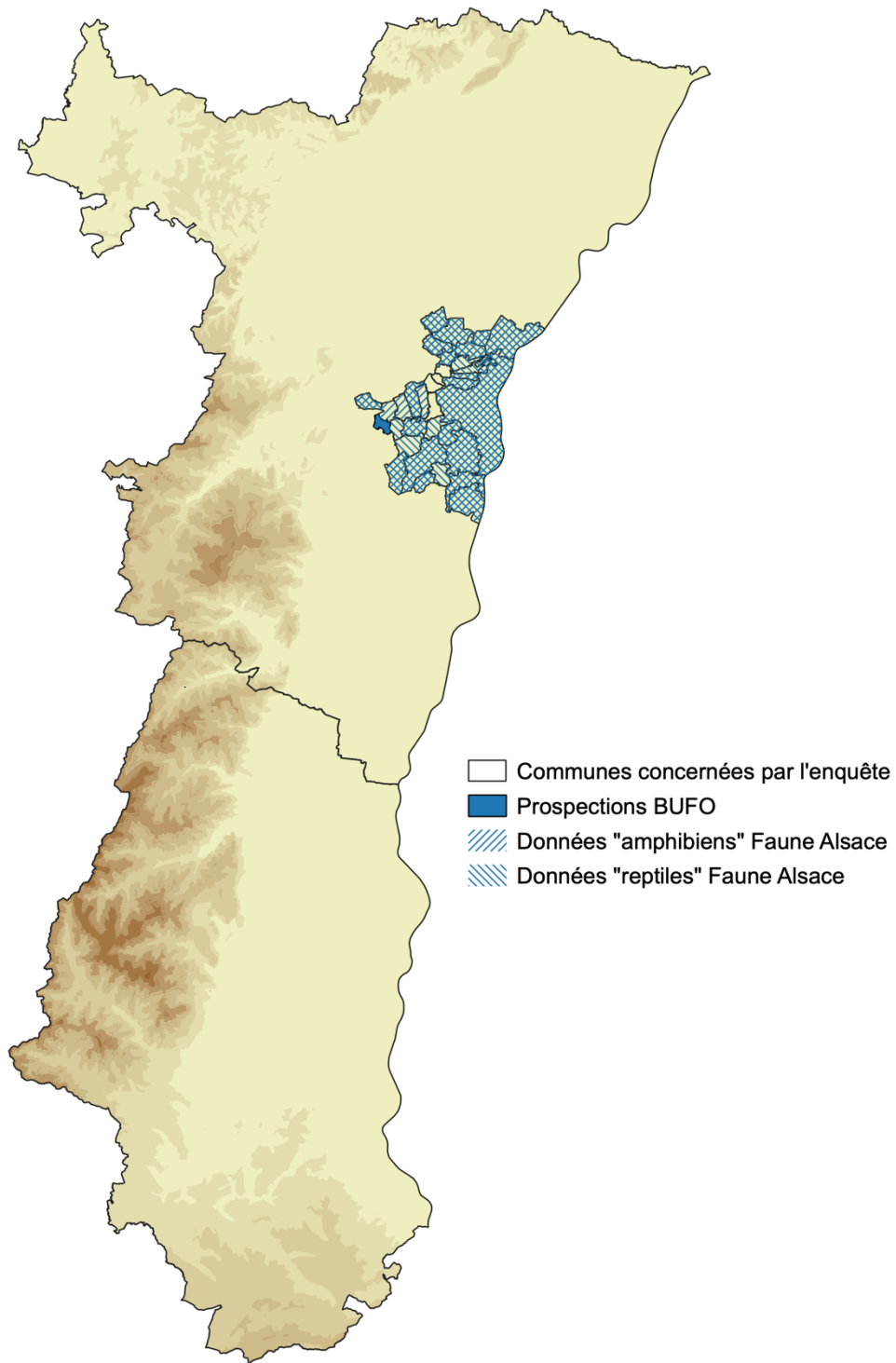
Une seule prospection d'une durée de cinq heures et trente minutes a été organisée le 06/05/2023 à Kolbsheim (67) (Fig. 35 et 36). Elle a regroupé trois volontaires en service civique et deux bénévoles. À cette occasion, les espèces suivantes ont pu être déterminées :

- Crapaud vert (x30),
- Grenouille rieuse (x6),
- *Pelophylax sp.* (x44),
- Lézard des murailles (x56),
- Lézard des souches (x4),
- Orvet fragile (x4).



Figure 35 : Sortie organisée le 06/05/2023 à Kolbsheim (68) ©Thomas GRIAT

Sur les 33 communes concernées par l'enquête, une seule a été prospectée par BUFO. Des données d'amphibiens et reptiles ont été enregistrées dans Faune Alsace respectivement dans 26 et communes (Fig. 36).



0 10 20 km

BUFO

Auteur : Aurélie BERNA
 Carte réalisée le : 03/01/2024
 Source des données : Région Grand Est / IGN 2022 ; Faune Alsace ; BUFO
 Fond de carte : Guillaume DUTILLEUX

Figure 36 : Résultats de l'enquête herpétologique dans le cadre de l'ABI de l'EMS en 2023

En 2023, 56 contributeurs du site internet Faune-Alsace ont participé à la saisie de 557 données herpétologiques en 2023, réparties dans 31 communes (données arrêtées au 30/06/2023). La plupart des données d'amphibiens et de reptiles a été saisie aux mois de mars, avril, mai, et juin, période pendant laquelle les espèces étaient les plus actives (Fig. 37 et 38).

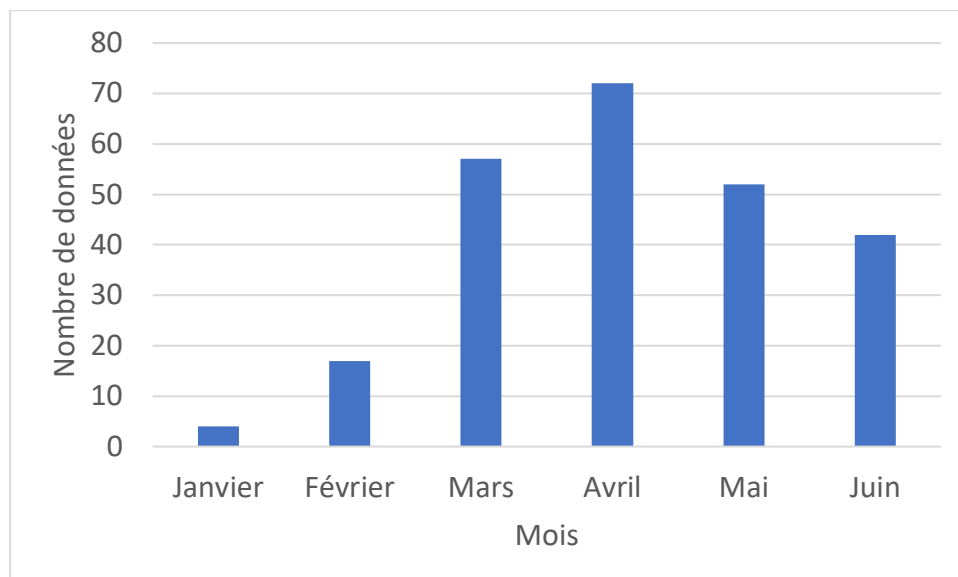


Figure 37 : Répartition mensuelle des données d'amphibiens enregistrées dans Faune Alsace en 2023 dans les communes de l'EMS

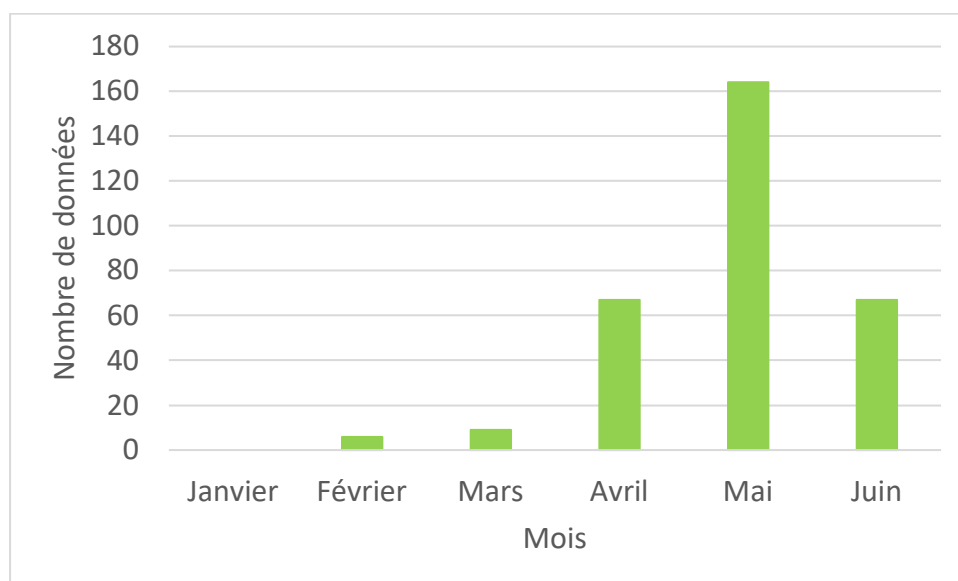


Figure 38 : Répartition mensuelle des données de reptiles enregistrées dans Faune Alsace en 2023 dans les communes de l'EMS

Parmi les 214 données positives d'amphibiens enregistrées cette année, au moins onze espèces ont pu être identifiées (Fig. 39). Cependant dix observations demeurent indéterminées. Les grenouilles vertes du genre *Pelophylax* sp. représentent 41% des données, se sont sans doute les plus faciles à observer. Mais se sont également les plus difficiles à identifier, c'est pourquoi elles ont été regroupées dans l'analyse. La Grenouille

rousse (12%), Le Crapaud vert (12%) et le Crapaud commun (12%) sont également bien représentés. Peu de données sont disponibles pour les autres espèces.

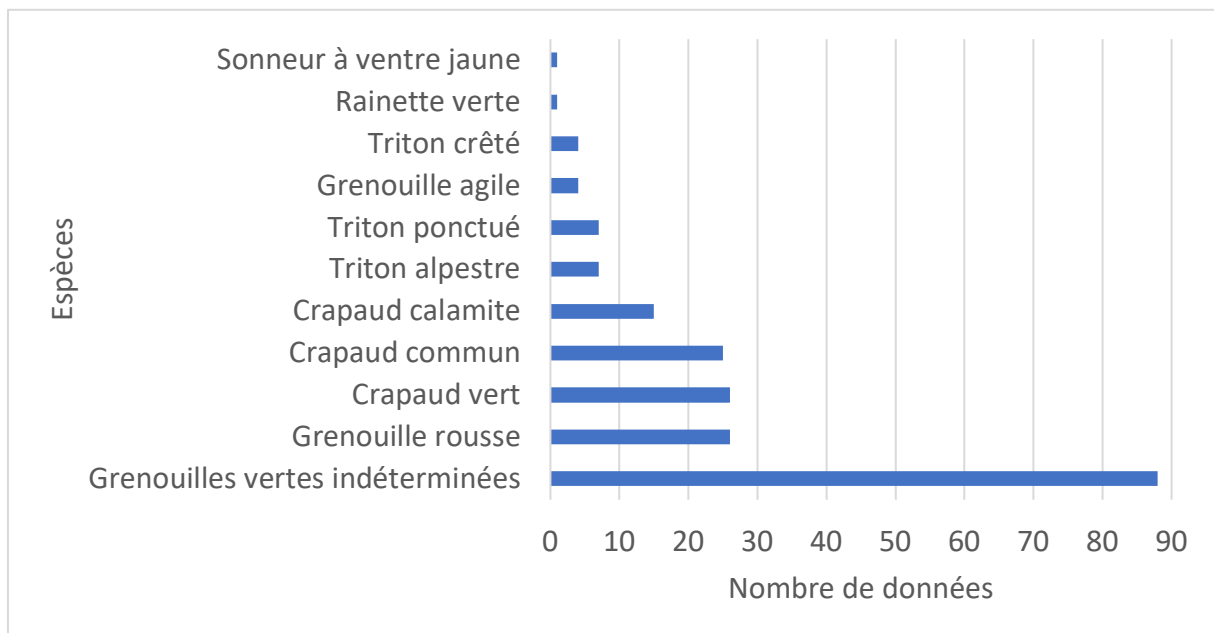


Figure 39 : Nombre de données d'amphibiens enregistrées dans Faune Alsace en 2023 par espèce dans l'EMS

Parmi les 283 données de reptiles positives enregistrées cette année, neuf espèces ont pu être identifiées (Fig. 40). Cependant neuf observations demeurent indéterminées. Le Lézard des murailles représente 68% des données, se sont sans doute les plus communs et les plus faciles à observer. Le Lézard des souches (12%) et l'Orvet fragile (10%) sont également bien représentés. Très peu de données sont disponibles pour les autres espèces.

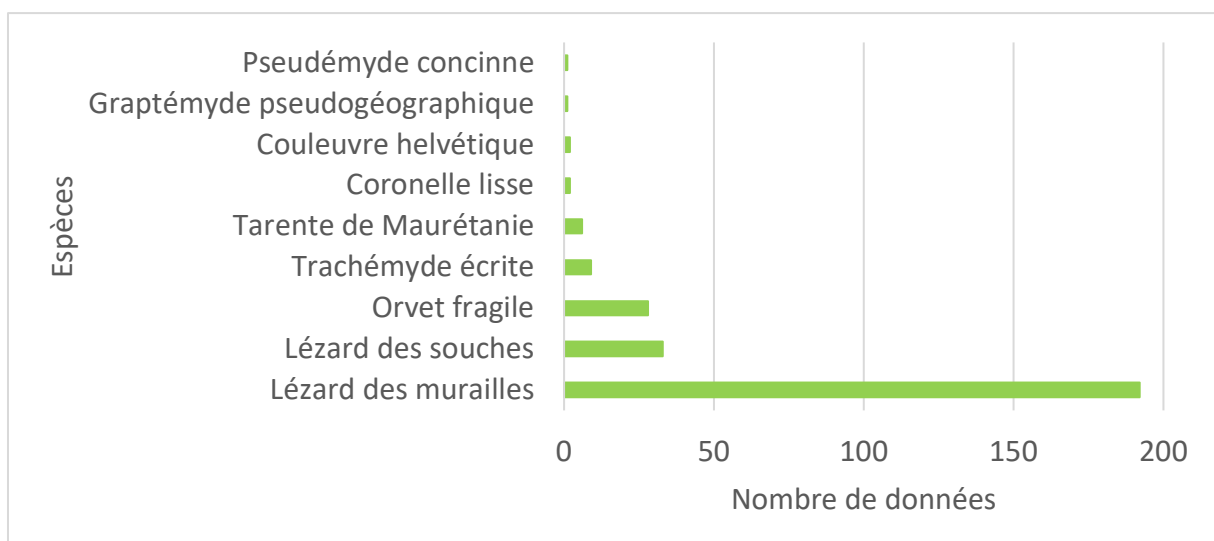


Figure 40 : Nombre de données de reptiles enregistrées dans Faune Alsace en 2023 par espèce dans l'EMS

7.4 Perspectives

L'ABI de l'EMS a débuté en 2022 et s'est déroulé sur deux années. L'enquête a donc été reconduite en 2023 dans la continuité du travail déjà réalisé. Cette étude est terminée et ne sera donc pas poursuivie en 2024.

8. Conclusion

Les enquêtes proposées par BUFO en 2023 ont mobilisé une salariée et 20 bénévoles de l'association, ainsi que des contributeurs à la base de données Faune Alsace. Les sorties organisées ont permis de récolter des données et d'améliorer les connaissances sur les espèces sélectionnées. Il reste cependant de nombreux biais et un long chemin pour arriver vers une exhaustivité des prospections. Les enquêtes semblent tout de même remporter toujours plus de succès avec les années, ce qui est encourageant pour la suite. Les enquêtes prévues pour 2024 concerneront le Pélobate brun (*Pelobates fuscus*), la Couleuvre helvétique (*Natrix helvetica*) et la Salamandre tachetée (*Salamandra salamandra*) avec une attention particulière pour *Batrachochytrium salamandrivorans*. Ces prospections donneront lieu à la rédaction en 2025 de monographies spécifiques afin de mettre l'atlas de répartition de BUFO à jour. Elles seront disponibles en ligne gratuitement au format pdf et il sera également possible d'acquérir une version papier, quant à elle payante. Chaque année, les espèces des enquêtes seront sélectionnées en fonction du planning de rédaction des monographies.

TABLE DES ILLUSTRATIONS

Figure 1 : Alyte accoucheur ©Jean-Pierre VACHER	3
Figure 2 : État des connaissances sur la répartition de l'Alyte accoucheur en Alsace	4
Figure 3 : Affiche de communication sur l'enquête « Alyte accoucheur »	5
Figure 4 : Résultats de l'enquête sur l'Alyte accoucheur en 2023	7
Figure 5 : Évolution du nombre de données d'Alyte accoucheur enregistrées dans Faune Alsace entre 2004 et 2023	8
Figure 6 : Répartition mensuelle des données d'Alyte accoucheur enregistrées dans Faune Alsace en 2023	8
Figure 7 : Tarente de Maurétanie observée le 12/03/2015 dans les Bouches-du-Rhône ©Aurélié BERNA	9
Figure 8 : Évolution de la répartition des données de Tarente de Maurétanie en France métropolitaine de 2010 à 2023 (Source : Faune France)	10
Figure 9 : Affiche de communication sur l'enquête « Tarente de Maurétanie »	11
Figure 10 : Article de presse paru dans les DNA le 11/07/2023	12
Figure 11 : Sortie organisée le 29/06/2023 à Schiltigheim ©Thomas GRIAT	13
Figure 12 : Résultats de l'enquête sur la Tarente de Maurétanie en 2023	14
Figure 13 : Six individus de Tarente de Maurétanie observés le 29/06/2023 à Schiltigheim ©Thomas GRIAT	15
Figure 14 : Distinction du Triton bourreau et du Triton crêté	16
Figure 15 : Prospections sur le Triton bourreau en 2023 le 17/03/2023 à Hégenheim ©Mathilde JORGE	17
Figure 16 : Autres amphibiens identifiés le 17/03/2023 à Hégenheim ©Mathilde JORGE	17
Figure 17 : Résultats de l'enquête sur le Triton bourreau en 2023	18
Figure 18 : Triton crêté ©Jean-Pierre VACHER	19
Figure 19 : Secteurs prioritaires de prospection pour le Triton crêté en 2023	20
Figure 20 : Crapaud commun observé le 21/04/2023 à Gerstheim ©Nicolas COADOU	21
Figure 21 : Résultats de l'enquête sur le Triton crêté en 2023	22
Figure 22 : Photos issues de Faune Alsace en 2023	23
Figure 23 : Évolution du nombre de données de Triton crêté enregistrées dans Faune Alsace entre 1995 et 2023	24
Figure 24 : Répartition mensuelle des données de Triton crêté enregistrées dans Faune Alsace en 2023	24
Figure 25 : Affiche de communication sur l'enquête « Tortues aquatiques »	26
Figure 26 : Sortie organisée le 22/07/2023 à Strasbourg	28
Figure 27 : Sortie organisée le 12/08/2023 à Ostwald ©Nicolas COADOU	29
Figure 28 : Résultats de l'enquête sur les tortues en 2023	30
Figure 29 : Évolution du nombre de données de tortues enregistrées dans Faune Alsace entre 1999 et 2023	31
Figure 30 : Répartition mensuelle des données de tortues enregistrées dans Faune Alsace en 2023	32
Figure 31 : Nombre de données de tortues enregistrées dans Faune Alsace en 2023 par espèce	32
Figure 32 : Photos de tortues aquatiques issues de Faune Alsace en 2023	33
Figure 33 : Trachemys scripta juvénile le 26/08/2023 à Strasbourg (67) ©Maximilien PATOOR	34
Figure 34 : Atlas de la biodiversité intercommunal mené par l'EMS	34
Figure 35 : Sortie organisée le 06/05/2023 à Kolbsheim (68) ©Thomas GRIAT	36
Figure 36 : Résultats de l'enquête herpétologique dans le cadre de l'ABI de l'EMS en 2023	37
Figure 37 : Répartition mensuelle des données d'amphibiens enregistrées dans Faune Alsace en 2023 dans les communes de l'EMS	38

Figure 38 : Répartition mensuelle des données de reptiles enregistrées dans Faune Alsace en 2023 dans les communes de l'EMS	38
Figure 39 : Nombre de données d'amphibiens enregistrées dans Faune Alsace en 2023 par espèce dans l'EMS	39
Figure 40 : Nombre de données de reptiles enregistrées dans Faune Alsace en 2023 par espèce dans l'EMS	39