

# BUFO contacts

Feuillet de liaison n°27

ASSOCIATION POUR L'ÉTUDE ET LA PROTECTION DES AMPHIBIENS ET REPTILES D'ALSACE

**Rapport d'activités**  
**- Année 2025 -**  
mai 2026



## Sommaire

<b>Vie associative</b> .....	<b>p.3</b>
<b>I. Volet connaissances</b> .....	<b>p.6</b>
<b>II. Volet conservation</b> .....	<b>p.18</b>
<b>III. Sensibilisation et communication</b> .....	<b>p.32</b>
<b>IV. Nos partenaires</b> .....	<b>p.36</b>

### **Composition du conseil d'administration**

#### **Bureau :**

Vincent NOËL, Président  
Jean BARBERY, Vice-président  
Frédéric PETITPRETZ, Trésorier  
Lisa THIRIET, Secrétaire  
Delphine LACUISSE, Secrétaire adjointe

#### **Autres membres du Conseil :**

Maurice BABILON  
Romain BATHEROSSE  
Kévin BOSCHERT  
Jean-Sébastien CARTERON  
Christian DRONNEAU  
Aimeric EBLE  
Sandrine FARNY  
Jacques THIRIET

#### **Siège social :**

8 rue Adèle Riton  
67000 STRASBOURG


#### **Bureau :**

8 rue Adèle Riton  
67000 STRASBOURG

 [www.bufo-alsace.org](http://www.bufo-alsace.org)

 [association@bufo-alsace.org](mailto:association@bufo-alsace.org)

#### **Conception graphique :**

 [www.wisson.fr](http://www.wisson.fr)



Vous remarquerez dans ce rapport d'activité l'apparition du point médian qui marque l'abandon de la priorité au masculin décidé par le Conseil d'Administration. Nous n'adoptons cependant pas l'écriture inclusive dans le sens où nous n'utilisons pas les néologismes comme « iel » et « ceux ». Cette disposition va s'imposer progressivement dans tous nos écrits tout en préservant l'aspect esthétique de la langue française : le point médian est donc un ultime recours quand on a épuisé toutes les autres petites astuces pour l'éviter (mots neutres par exemple, changer la tournure de phrase). Vous remarquerez donc que cette disposition n'est pas synonyme de textes au style indigeste. Ce n'est certes pas académique mais la langue, comme la vie sur Terre, a toujours évolué. Il ne faut évidemment pas y voir une prise de parti pour telle ou telle idéologie politique, mais une volonté de rompre avec une grammaire fondée sur la domination masculine.



# Le mot du président



Vincent NOËL,  
Président BUFO

**Lors d'une réunion entre associations, un collègue naturaliste jeta avec ironie et lassitude « si un plan national d'actions avait sauvé une espèce ça se saurait » : constat amer sur la portée des PNA et autres PRA.**

Certes, ces documents n'ont pas une portée contraignante, ils ne font pas force de loi ; cependant, les considérer comme inutiles est très exagéré : ce sont des outils précieux qui contribuent, avec l'appui d'autres outils et en particulier les lois et règlements européens et nationaux, à la sauvegarde des espèces menacées et de leurs habitats.

Beaucoup de projets, d'arrêtés préfectoraux de protection, de demandes de financements auraient été rejetés si nous ne pouvions pas nous appuyer sur le fait que le Crapaud vert, le Sonneur à ventre jaune ou le Pélobate brun sont des « espèces PNA ». Et même si les financements publics alloués aux PNA/PRA ont tendance à baisser ou à stagner (ce qui, vue l'augmentation des coûts de gestion d'une association, revient à une baisse), c'est aussi grâce à ces PNA que nous pouvons travailler avec des fonds de dotation, des entreprises privées et autres mécènes.

Cette année 2025 fut clairement sous le signe de la rédaction des PNA et PRA : Aurélie BERNA pour le PNA Crapaud vert seconde édition et Alain FIZESAN pour le PRA Reptiles des milieux secs du Grand Est dans le cadre du Life Biodiv'est. Elle et il n'ont pas ménagé leurs efforts pour élaborer, avec nos partenaires, deux documents majeurs et de très grande qualité.

Pas de syndrome de la page blanche chez BUFO car à ces deux documents il faut ajouter deux nouvelles monographies, l'une sur l'Orvet fragile écrite par Jean BARBERY et une autre sur la Couleuvre helvétique par votre serviteur. À cela s'ajoute une autre, et pas des moindre car c'est du lourd : celle sur le Crapaud vert que j'ai co-écrit avec Aurélie BERNA et qui a été publiée début 2026 en version PDF gratuite et imprimée (tirage limité, c'est collector !).

Une très bonne année aussi pour nos programmes bénévoles. BUF'obs, géré par Eloïse PARIOT, rencontre un grand succès ; la formation herpétologie de terrain est toujours aussi prisée, nous avons dû refuser des inscrits ; les naturalistes ont répondu présents aux enquêtes notamment au mois de la Salamandre... Les cerveaux ont également chauffé avec la tenue du congrès de la Société Herpétologique de France à Obernai, co-organisé par BUFO : une expérience intense et enrichissante.

Notre association se montre donc très dynamique, son équipe salariée, ses volontaires en service civique, ses stagiaires et ses bénévoles ont une motivation et une inventivité inépuisables ! Pourtant, beaucoup d'associations éprouvent de sérieuses difficultés face aux baisses de subventions, mais aussi, dans le cas des associations d'études et de protection de l'environnement, face aux attaques politiquement orientées, parfois violentes. Il est affligeant de voir que certains débats dégénèrent en conflit avant même d'avoir commencé alors que la concertation se montre souvent bien plus efficace pour régler des problèmes là où le conflit ne fait que les aggraver.

Le rôle des associations au sein de notre société est également remis en question. Le droit de ne pas être d'accord, parfois d'en appeler aux tribunaux, y compris contre nos propres financeurs, a toujours fait partie du « contrat social » entre la République et les associations. Mais le monde associatif est de plus en plus perçu comme un prestataire de service à qui on demande une obéissance aveugle, ce qu'il ne doit pas être, à s'intégrer dans le secteur marchand dont il ne devrait par nature pas faire partie. Les associations sont des actrices essentielles de notre société et de notre démocratie, un élément de solidarité et de progrès dont la liberté d'expression et les moyens de développement doivent être garantis. L'histoire montre l'apport essentiel des associations et fédérations d'étude et de protection de la nature à l'amélioration de l'environnement et du cadre de vie des alsaciennes et alsaciens.

Nous ne devons pas baisser les bras, mais il est triste de devoir parfois reprendre le bâton de pèlerin (ou la hache de guerre) pour des combats que nous pensions gagnés et unanimement acceptés il y a encore quelques années. Il est bien loin le « monde d'après » promis après la COVID-19 ! La leçon d'humilité que le SARS-COV2 nous a infligée fut de courte durée. Fort heureusement nous sommes encore soutenus par des institutions publiques, des fonds privés ainsi que des élu-es locales et locaux, pour qui, comme nous le disait le maire d'une commune, prendre soin de l'environnement est une évidence et une urgence qui devrait transcender tous les camps politiques.

Vincent NOËL



# BUFO

## Nos objectifs :

### étudier, protéger, partager

Créée en 1997, l'association BUFO est vouée à l'étude des Amphibiens et Reptiles d'Alsace.

Les objectifs principaux sont les suivants :

- Améliorer les connaissances sur la répartition des espèces et leur statut de conservation.
- Valoriser et diffuser ces connaissances.
- Assurer un rôle de conseil et d'expertise.
- Coordonner, initier et/ou effectuer tout travail destiné à la conservation et à la protection des espèces et de leurs habitats.



Lézard vivipare © Alain FIZESAN

## Bilan social

N'oublions pas que BUFO est également employeuse et que le Conseil d'Administration cherche constamment à améliorer les conditions de travail de l'équipe salariée. Il a donc été proposé au personnel de voter par référendum un accord d'entreprise visant à instaurer le congé menstruel : la possibilité de prendre des jours de congés payés en cas de douleurs liées au cycle menstruel. Cette proposition, à l'initiative première de salariées, a été adoptée à l'unanimité du CA comme de l'équipe salariée. Une décision unilatérale de l'employeur a également institué une prime d'usure vestimentaire et le CA s'est engagé à verser chaque année une prime de fin d'année non prévue par la CCN Eclat. Nous finançons également depuis quelques années la formation Sauveteur Secouriste du Travail et ses recyclages considérant que c'est une formation primordiale pour la sécurité de toutes et tous.

## Au revoir Caddy

C'est avec bravoure que tu nous as promené aux quatre coins de l'Alsace, supportant avec tes petits pneus les sentiers et la boue. Tes amortisseurs supportèrent aussi avec courage l'amas de matériel, de bottes et de seaux. Ton pare-chocs gardait les traces d'une marche-arrière un peu trop prolongée et ta carrosserie les cicatrices propres aux voitures de labeur. Aux termes de 15 années de bons et loyaux services, un matin de novembre, près de Sélestat, tu fus frappée non pas par la foudre comme le petit cheval de Brassens, mais par une défaillance moteur qui eut raison de tes chevaux. Après un diagnostic pessimiste (plus cher que pessimiste en fait) et considérant que tu avais droit de reposer en paix, nous décidâmes de ne pas opter pour l'acharnement thérapeutique. Tu feras don de tes organes pour tes congénères de taule et d'huile. Adieu Caddy, la doyenne de nos BUFOmobiles.



Crapaud vert © Alain FIZESAN



## Remerciements

BUFO tient à remercier l'ensemble de ses bénévoles et celles et ceux qui contribuent à faune-grandest, indispensables au bon fonctionnement de l'association ! Merci également à l'ensemble des partenaires et financeurs.



Souvenir du Caddy embourbé  
© Eloïse PARIOT

# en 2025 c'est :

## → 131 membres à jour de cotisation

Bas-Rhin : 74, Haut-Rhin : 46, hors Alsace : 11

## → Un comité de direction composé de 13 administrateur·ices qui s'est réuni quatre fois

les 06 mars, 19 juin, 19 septembre et 12 décembre

## → L'assemblée générale ordinaire de l'association

Réalisée le 28 juin

## → Une soirée de présentation des projets de l'association

destinée aux membres le 24 janvier

## → Une équipe de 4 salarié·es à plein temps :

- Vincent CLÉMENT (Chargé d'études)
- Alain FIZESAN (Chargé d'études)
- Fanny GOSSELIN (Responsable coordination de projets)
- Eloïse PARIOT (Chargée d'études)

## → 2 salariées à temps partiel :

- Aurélie BERNA (Chargée d'études)
- Murielle MERTZ (Assistante administrative)

## → 1 salarié en CDD :

- Nicolas CHEREAU (du 17/03 au 25/07)

## → 3 volontaires en service civique :

- Solène GUIDICELLI (du 03/03 au 03/09)
- Etienne LEMARECHAL (du 03/03 au 26/09)
- Nathan THOMAS (du 03/03 au 26/09)

## → Deux stagiaires :

- Benoît DELÈTRE (Master 2 Patrimoine Naturel et Biodiversité, du 03/03 au 31/07)
- Marion TEURLAY (Master 2 Biodiversité Écologie Évolution 13/03 au 05/09)

## → 69 bénévoles

qui ont participé au moins une fois à une sortie avec les salarié·es de l'association.

## Être membre de BUFO, pourquoi ?

**Vous avez envie d'apprendre, de participer ou de transmettre ? Devenez membre de l'association !**

En adhérant à BUFO, vous soutenez nos projets en faveur de l'herpétofaune de la région et de la préservation de ses biotopes. Vous recevez notre newsletter mensuelle (vérifiez vos spams) et pouvez rejoindre notre serveur de discussions sur DISCORD. Ces messages ont pour objectif de vous tenir informé·es des actions de l'association et de l'actualité herpétologique mais permettent également de vous proposer diverses sorties de terrain en compagnie de notre équipe salariée pour apprendre à mieux connaître les Amphibiens et les Reptiles. Enfin, vous bénéficiez d'un accès élargi aux données herpétologiques de votre commune saisies par l'intermédiaire de la plateforme [www.faune-grandest.org](http://www.faune-grandest.org)



Triton alpestre © Eloïse PARIOT

## Pour suivre nos actions :

[www.bufo-alsace.org](http://www.bufo-alsace.org)

Rejoignez-nous sur Facebook :

 [https://www.facebook.com/](https://www.facebook.com/Association-BUFO-665508163535545/)

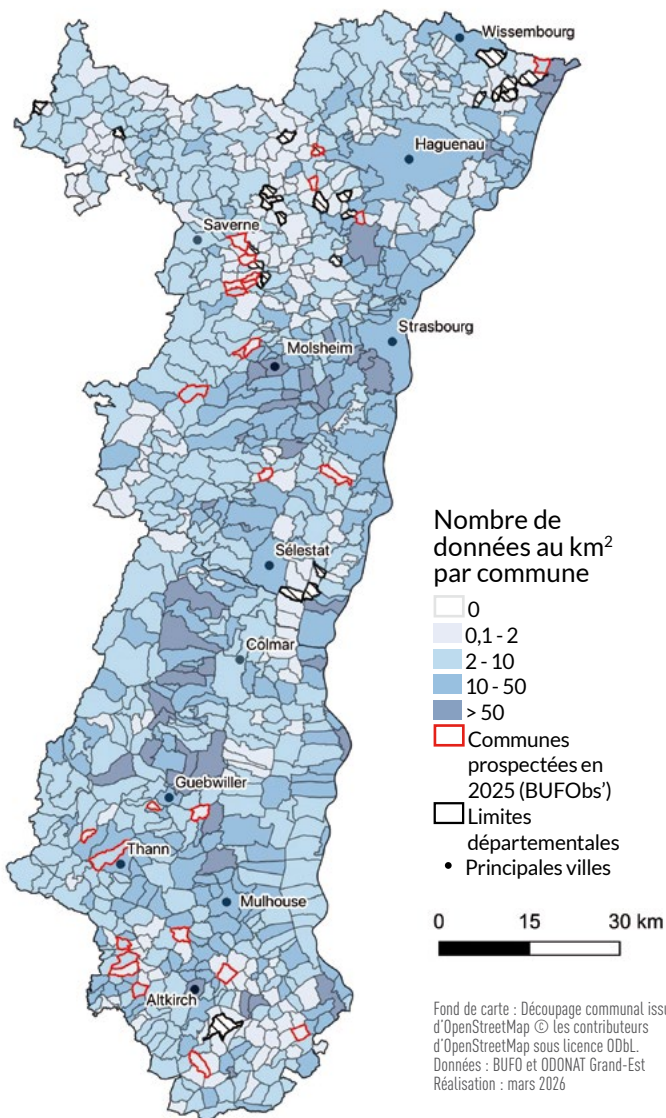
Association-BUFO-665508163535545/



# Volet connaissances

## Densités de données amphibiens et reptiles par commune fin 2025 et relation avec le programme BUFObs'

FIG1 : En 2025 ce sont 12 communes qui ont changé de classe grâce au programme BUFObs' ! (+ 2 communes grâce à d'autres observations opportunistes)



## 1) Faune-grandest et bilan BUFObs'

Depuis 2011, l'association ODONAT et ses associations fédérées (LPO Alsace, GEPMA, BUFO, IMAGO) sont dotées d'un masque de saisie de données naturalistes en ligne, faune-alsace, devenu faune-grandest (<https://www.faune-grandest.org>) en 2024. Il présente les mêmes fonctionnalités que faune-alsace et permet toujours de saisir les données relatives à de nombreux groupes faunistiques. Pratique d'utilisation et convivial, il permet à tout le monde de transmettre ses observations pour un grand nombre de groupes taxinomiques.

L'ensemble des données herpétologiques sont validées par un groupe de travail composé de deux salariés et du Président.

Fin 2023, aucune donnée herpétologique n'était connue dans 46 communes sur les 880 d'Alsace. Cela a conduit à la mise en place du programme BUFObs' afin d'orienter les bénévoles vers ces « zones blanches ». Objectif : déterminer si les absences de données dans certaines communes révèlent des habitats pauvres non favorables aux amphibiens et reptiles, ou plutôt une absence de prospection des herpétologues dans ces secteurs.

Nombre de communes			
Nombre données/km <sup>2</sup> par commune :	2023	2024	2025
0	46	33	25
0 à 2	252	218	227
2 à 10	371	378	372
10 à 50	178	213	214
50 à 215	32	38	42
	880		

## Le bilan BUFObs' de l'année 2025 est le suivant :

- 21 bénévoles, 27 communes sélectionnées dont 23 avec de nouvelles données réalisées
- 140 données saisies
- 16 espèces observées : Couleuvre helvétique, Crapaud commun (dont 22 données de 387 individus à Bitschwiller-Lès-Thann !), Crapaud vert (de nouveau identifié à Crastatt), Grenouille rieuse, Grenouille rousse, Grenouille verte indéterminée, Léopard des murailles, Léopard des souches, Léopard vivipare (donnée opportuniste hors BUFObs'), Orvet fragile, Rainette verte, Salamandre tachetée (dont plusieurs données grâce au Mois de la Salamandre), Sonneur à ventre jaune (donnée opportuniste hors BUFObs'), Tortue aquatique indéterminée, Triton alpestre et Triton palmé.

Les 8 communes du programme avec 0 données sont toutes sorties de la zone blanche !

## Dans le Bas-Rhin :

- Knoersheim et Zehnacker : 4 données par Jérôme SCHERER ce qui est presque un exploit dans ces petites communes du Kochersberg très agricoles
- Rottelsheim : 13 données par Romain BATHEROSSE dont 12 de Léopard des murailles. La pose de plaques à reptiles s'est malheureusement montrée infructueuse.
- Sand par Christophe HOENEN avec saisie de deux nouvelles mares dans le PRAM
- Scheibenhard : pose de plaques à reptiles et recherche spécifique du Pélobate brun par William PHILADELPHE, à la fois en phase aquatique et terrestre. Pas d'observation de Pélobate mais de nombreuses données de reptiles !

## Dans le Haut-Rhin :

- Malmerspach : 1 donnée faite hors du programme BUFObs'
- Moernach : 9 données par Fabien HAAGE dont 4 espèces inventoriées
- Traubach le Haut : 16 données de 6 espèces différentes par Kévin BOSCHERT

### **Merci également aux bénévoles qui ont fait des données dans les autres communes BUFObs' :**

Jean BARBERY, Baptiste CLAUSS, Aline CUENOT, Thibaut FUCHS, Noémie GIROT, Laura GRANDADAM, Anaëlle MULLER, Benoît ROSIN, Olivier SAINT-JOURS, Léo SEPTIER et Lisa THIRIET.

***En conclusion, cette seconde année du programme BUFObs' confirme que le manque de données est souvent dû à l'absence de prospections herpétologiques. Pourtant, il ne faut pas occulter le fait que ces secteurs « vides » sont aussi parfois très pauvres en habitats favorables aux amphibiens et reptiles.***



Alyte accoucheur  
© Alain FIZESAN

## 2) Enquêtes

Depuis dix ans, BUFO propose des enquêtes thématiques afin d'améliorer les connaissances sur la répartition de l'herpétofaune en Alsace. Elles s'intègrent également dans la mise à jour de l'Atlas de répartition des amphibiens et reptiles d'Alsace qui prend la forme de monographies par espèces ou thématiques. En 2025, trois enquêtes ont été retenues : **L'Alyte accoucheur, le Pélobate brun, Le Lézard vivipare.**

### L'Alyte accoucheur

En 2025, dans le cadre de l'Observatoire Grand Est de la Biodiversité, il a été proposé aux naturalistes de réactualiser la répartition de l'alyte dans la région. L'enquête de BUFO s'est donc intégrée dans celle régionale.

Afin d'orienter les prospections de l'Alyte accoucheur (*Alyte obstetricans*), une carte de priorisation des secteurs par communes a été établie en fonction des données connues en Alsace :

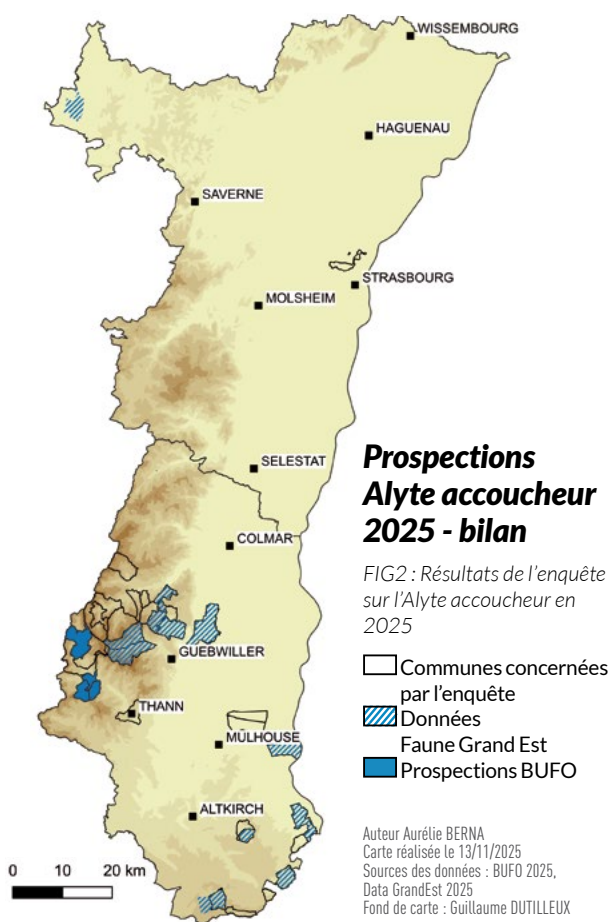
- priorité 1 : communes avec des données inférieures à 2015 à actualiser,
- priorité 2 : communes avec des données de 2015 à 2019 à actualiser,
- non prioritaire : communes avec des données de 2020 à 2024.

Quatre sorties ont été organisées par l'association BUFO dans le Haut-Rhin, ce qui représente 12h45 de prospections. Elles ont mobilisé deux volontaires en service civique, un stagiaire et quatre bénévoles. Elles se sont déroulées :

- le 06/06/2025 à Kruth,
- le 25/06/2025 à Kruth,
- le 25/07/2025 à Mitzach, Husseren-Wesserling et Mollau,
- le 08/08/2025 à Mollau et Kruth.

Lors de la troisième sortie, deux mâles chanteurs d'Alyte accoucheur ont été entendus à Mollau. Il s'agit d'une donnée de grande valeur, car elle permet de valider une nouvelle commune pour l'espèce.

En 2025, 24 contributeur·ices du site internet Faune Grand Est ont enregistré 113 données en Alsace, dont 96 données positives dans quatorze communes (date de l'export : 13/11/2025). Parmi ces communes, cinq étaient identifiées comme prioritaires (FIG2).





Pélobate brun  
© Jean-Pierre VACHER

## Le Pélobate brun

Afin d'orienter les prospections du Pélobate brun (*Pelobates fuscus*), une carte de priorisation des secteurs par mailles a été établie en fonction des données connues en Alsace :

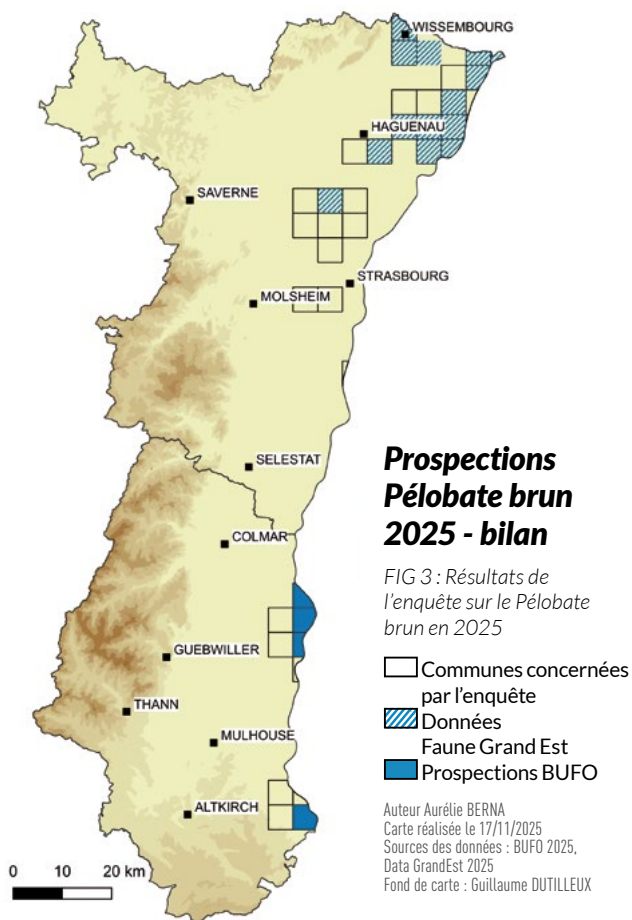
- priorité 1 : mailles avec absence de données, mais limitrophes de mailles où l'espèce est ou était présente,
- priorité 2 : mailles avec des données de plus de dix ans à actualiser,
- priorité 3 : mailles avec des données entre cinq et dix ans à actualiser,
- données non prioritaires : mailles avec des données de moins de cinq ans.

Aucune sortie n'a pu être réalisée dans le Bas-Rhin en raison de contraintes humaines. Dans le Haut-Rhin, deux sorties ont été organisées par l'association BUFO, ce qui représente environ sept heures de prospections. Elles ont mobilisé deux volontaires en service civique et un bénévole. Elles se sont déroulées :

- le 07/05/2025 à Saint-Louis,
- le 20/05/2025 à Geiswasser et Balgau.

Malgré des recherches approfondies dans ces trois communes, l'espèce n'a pas été contactée. Cela peut s'expliquer par une probabilité de détection faible, même en conditions optimales et dans des secteurs favorables, ainsi qu'en raison de sa rareté.

En 2025, 13 contributeur·ices du site internet Faune Grand Est ont enregistré 146 données positives dans quatre des 38 mailles prioritaires concernées par l'enquête (date de l'export : 17/11/2025). 43 données négatives ont également été renseignées dans treize autres mailles (Fig. 3). Cela s'explique par l'identification préalable de secteurs historiques où il était peu probable de rencontrer l'espèce.





Lézard vivipare  
© Eloïse PARIOT

## 🔍 Le Lézard vivipare

Afin d'orienter les prospections du Lézard vivipare (*Zootoca vivipara*), une carte de priorisation des secteurs par mailles a été établie en fonction des données connues en Alsace :

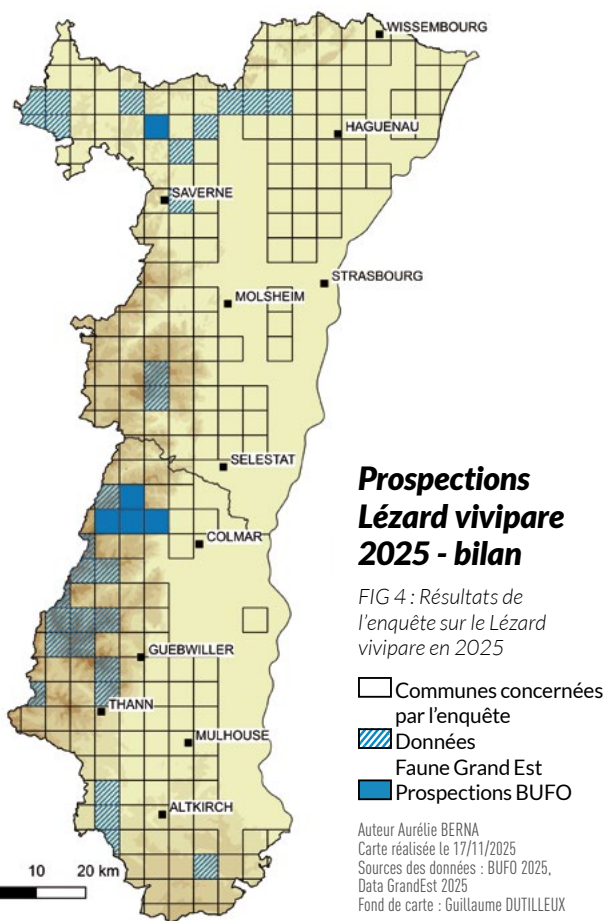
- priorité 1 : mailles avec absence de données, mais limitrophes de mailles où l'espèce est ou était présente,
- priorité 2 : mailles avec des données de plus de dix ans à actualiser,
- priorité 3 : mailles avec des données entre cinq et dix ans à actualiser,
- données non prioritaires : mailles avec des données de moins de cinq ans.

Quatre sorties ont été organisées par l'association BUFO, dont trois dans le Haut-Rhin, ce qui représente environ 13h30 de prospections. Elles ont mobilisé deux volontaires en service civique, mais aucun-e bénévole en raison d'indisponibilités. Elles se sont déroulées :

- le 01/07/2025 à La Petite-Pierre et Erckartswiller (67),
- le 03/07/2025 à Kaysersberg-Vignoble (68),
- le 06/08/2025 à Lapoutroie (68),
- le 26/08/2025 à Fréland (68).

Malgré des recherches approfondies dans le Haut-Rhin, l'espèce n'a pas été contactée. Cela peut s'expliquer par la difficulté à la détecter, même en conditions optimales et dans des secteurs favorables. En revanche, le Lézard vivipare a été découvert dans la commune de La Petite-Pierre dans le Bas-Rhin.

En 2025, 35 contributeur·ices du site internet Faune Grand Est ont enregistré 97 données, dont 92 positives. Parmi 212 mailles prioritaires concernées par l'enquête, treize se sont avérées positives (date de l'export : 17/11/2025). Cinq données négatives ont également été renseignées dans deux mailles (FIG4).



### 3) Octobre, le mois de la salamandre

À la suite du succès de 2024, en octobre 2025 s'est déroulée la seconde édition du « mois de la salamandre », organisé par BUFO en Alsace. De nombreuses photos et petits articles ont été postés sur la page Facebook de l'association afin de sensibiliser un maximum de personnes. Les intéressé-es ont été incité-es à participer aux prospections individuelles ou lors des sorties proposées par BUFO.

Afin d'orienter les prospections de la Salamandre tachetée (*Salamandra salamandra*), une carte de priorisation des secteurs par communes a été établie en fonction des données connues en Alsace :

- priorité 1 : communes avec des données inférieures à 2015 à actualiser,
- priorité 2 : communes avec des données de 2015 à 2019 à actualiser,
- non prioritaire : communes avec des données de données de 2020 à 2024.

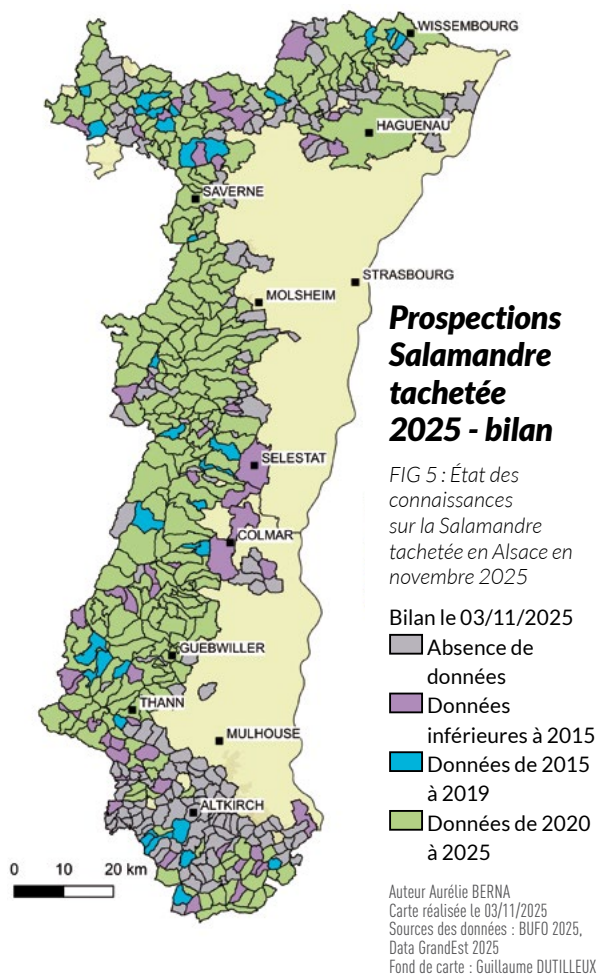
Trois sorties ont été organisées dans le Bas-Rhin par une salariée de l'association BUFO. Elles ont mobilisé cinq bénévoles et se sont déroulées :

- le 06/10/2025 à Niederhaslach,
- le 07/10/2025 à Russ,
- le 08/10/2025 à Muhlbach-sur-Bruche et Niederhaslach.

L'espèce a été contactée dans l'ensemble de ces communes.

En plus de ces prospections, 21 données ont été transmises par mail pendant le mois de la salamandre et 83 données (dont 72 positives et 11 négatives) ont été saisies dans Faune Grand Est en octobre par 26 contributeur-ices (hors anonymes ; date de l'export : 03/11/2025). Certaines observations ont été faites par des bénévoles de BUFO qui ont organisé huit soirées de prospections. Au total en 2025 tous mois confondus, ce sont 98 communes devenues positives (six prospectées par BUFO), dont douze en priorité 1, quatre en priorité 2 et huit en priorité 3 (FIG5).

En conclusion, le mois de la salamandre et les observations opportunistes du reste de l'année ont permis de découvrir l'espèce dans douze nouvelles communes et d'actualiser d'anciennes données dans douze autres.



Salamandre tachetée  
© Céline GIORGETTI



### 4) Les monographies de l'herpétofaune d'Alsace

Pour rappel, l'objectif de ces monographies est de remettre à jour l'Atlas de répartition des amphibiens et reptiles d'Alsace, espèces par espèces (ou groupes d'espèces), en y ajoutant un maximum de connaissances sur leur écologie et leur conservation. Elles sont toutes accessibles gratuitement au format PDF dans la rubrique ressources du site [www.bufo-alsace.org](http://www.bufo-alsace.org).

En 2025 ont été publiées celles sur l'Orvet fragile (*Anguis fragilis*) et la Couleuvre helvétique (*Natrix helvetica*).

Celle sur le Crapaud vert (*Bufo viridis*), avec ses 122 pages, a été rédigée en 2025 et publiée début 2026 avec une version imprimée par la Collectivité Européenne d'Alsace. La DREAL Grand Est et l'Agence de l'Eau Rhin Meuse nous ont également soutenu pour rédiger ce qui est la plus importante publication francophone sur cette espèce emblématique de la faune alsacienne. En 2026, seront publiés les cinquièmes et sixièmes numéros sur la Salamandre tachetée (*Salamandra salamandra*) et sur le Lézard vivipare (*Zootoca vivipara*). Un grand merci pour tout ce travail aux auteurs, autrices, relecteurs, relectrices et photographes ainsi qu'à Marc VUILLERMOZ, graphiste.



FIG 6 : BARBERY J. 2025. L'Orvet fragile (*Anguis fragilis* (Linnaeus, 1758)). Monographies de l'herpétofaune d'Alsace n°2. BUFO, Strasbourg (France). En téléchargement gratuit sur <https://www.bufo-alsace.org/>.

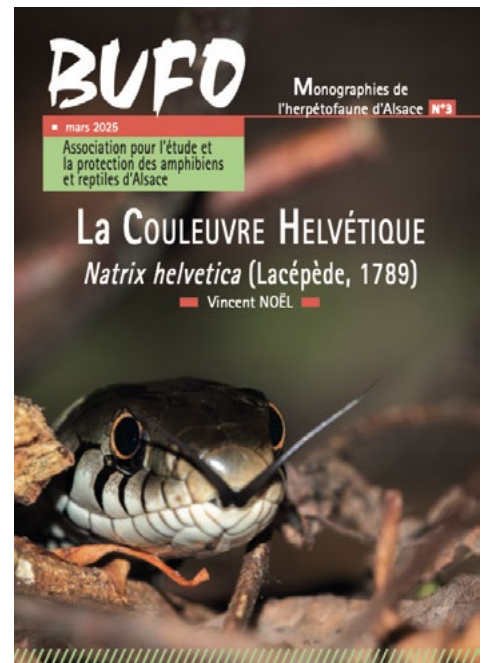


FIG 7 : NOËL V. 2025. La Couleuvre helvétique - *Natrix helvetica* (Lacépède, 1789). Monographies de l'herpétofaune d'Alsace n°3. BUFO, Strasbourg (France). En téléchargement gratuit sur <https://www.bufo-alsace.org/>.

### 5) Observatoire Grand Est de la biodiversité

En 2025, l'Observatoire Grand Est de la Biodiversité (OGEB) s'est intéressé au **Sonneur à ventre jaune**. C'était la troisième itération de ce suivi après 2019 et 2022, au cours duquel sept structures ont parcouru les forêts de plaine du Grand Est à la recherche de la pupille en cœur du sonneur. 300 parcelles carrées de 300x300 mètres sont ainsi réparties dans la région, dont 70 en Alsace incombent à BUFO.

Avec un taux d'occupation estimé à 52%, la plaine du Rhin présente l'un des taux de présence les plus importants du Grand Est, estimé globalement à 44%. En plus d'abriter quelques populations dynamiques aux effectifs importants (Illwald, forêt d'Epfig/Dambach-la-Ville, forêt de Haguenau...), l'espèce est également bien répartie dans le continuum de plus petits boisements des rieds, du Sundgau, et de certains secteurs de la bande rhénane. Elle est beaucoup plus localisée sur le piémont vosgien, dans les Vosges du Nord ainsi qu'en Alsace Bossue sur le plateau lorrain.



FIG 8 : Sonneur à ventre jaune en bordure d'une ornière © Vincent CLÉMENT

Le suivi a permis de confirmer la dépendance bien connue du Sonneur à ventre jaune envers les ornières, mais les conditions de pluviométrie très déficitaires qui ont marqué chacune des trois années de suivi ont aussi mis en avant le rôle de refuge que les petites mares forestières peuvent revêtir, avec les vasques de ruisseaux et autres fossés. Le taux d'occupation global reste relativement stable entre ces trois années de suivi, bien qu'un léger déclin soit déjà perceptible, peut-être en lien avec ces sécheresses à répétition. La sévérité et la récurrence des événements de canicules et de sécheresses est une menace sur le long terme, qui peut venir aggraver des situations localement déjà précaires.

## **6) Actions menées dans le cadre du Plan Régional d'Actions en faveur du Crapaud vert**

### **Suivi du Crapaud vert en Alsace**

L'analyse spatio-temporelle de la répartition du Crapaud vert en Alsace permet de montrer que la plupart des communes historiques du Bas-Rhin sont toujours occupées par le Crapaud vert. Concernant le Haut-Rhin, les dernières observations ne se situent plus que dans six communes centrales de l'aire historique de répartition. Les données de 2025 issues des prospections de BUFO, de données transmises par les naturalistes sur Faune Grand Est ou réceptionnées par mail par des particuliers, ont permis de découvrir cinq nouvelles communes bas-rhinoises qui abritent le Crapaud vert (Berstett, Handschuheim, Huttenheim, Rosenwiller et Steinbourg). Aucune nouvelle commune n'a été découverte dans le Haut-Rhin où les populations connues restent localisées.



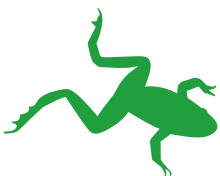
FIG 9 : Crapaud vert observé le 22 avril 2025 dans le Bas-Rhin © Aurélie BERNA

Les pièces d'eau étudiées en 2025 sont variées et constituent essentiellement des mares et des bassins. Ces derniers ne sont pas optimaux pour le Crapaud vert. Les habitats de reproduction disponibles dans les sites de suivis et d'inventaires complémentaires cette année étaient plutôt favorables à l'espèce.

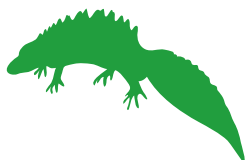
Le Crapaud vert était présent dans la plupart des sites et des pièces d'eau étudiés cette année avec un taux de reproduction et un succès reproducteur favorables à la conservation de l'espèce. Malgré une stabilité des effectifs maximums dans le Bas-Rhin, le Haut-Rhin et en Alsace de manière plus générale, le nombre d'individus observés reste très variable entre les années et entre les sites. L'étude a encore une fois montré la fragilité des populations dans le Haut-Rhin. Sans interventions en faveur de l'espèce et de ses habitats, certaines populations pourraient à court ou moyen termes disparaître. Un travail sur le renforcement génétique des populations locales sera étudié dans le cadre d'une action spécifique du PNA2, tout en encourageant le maintien et l'amélioration des rares zones de reproduction à disposition pour l'espèce.

### **Bilan 2025 :**

- 103 pièces d'eau suivies ou inventoriées dont certaines dans des secteurs en limite d'aire de répartition,
- Taux d'occupation : 52% des pièces d'eau,
- Taux de reproduction : 62% des pièces d'eau,
- Réussite de la reproduction : 88% des pièces d'eau,
- Estimation des effectifs : 812 individus comptabilisés lors des inventaires,
- Tendances des populations : stable dans le Bas-Rhin, le Haut-Rhin et à l'échelle de l'Alsace, hausse dans les sites de Achenheim (pour la seconde année), Bischoffsheim 2, le Terril Marie-Louise et Valf.



## 7) ABC Erstein



En 2025, l'association BUFO a réalisé avec le GEPMA, le Conservatoire Botanique Alsace-Lorraine (CBAL) et la LPO Alsace un Atlas de la Biodiversité Communale (ABC) à Erstein. La commune souhaitait en effet mieux connaître « la biodiversité du quotidien ».

Si beaucoup d'observations d'amphibiens existent déjà au niveau de la Réserve Naturelle Nationale de la forêt d'Erstein, relativement peu de données sont présentes dans le reste de la commune. La RNN n'a donc pas été suivie, et les inventaires se sont focalisés sur les autres zones : agricoles, forestières, prairiales et industrielles. Cela devrait permettre de définir des zones à enjeux, qui pourront ensuite être intégrées au PLU (Plan Local d'Urbanisme) lors de sa prochaine modification.

Dix-sept mares ont été caractérisées via la base de données du PRAM et 27 pièces d'eau ont été inventoriées en ciblant 3 espèces : le Crapaud vert, le Triton crêté et la Rainette verte.

Aucune nouvelle zone de reproduction du Crapaud vert n'a été trouvée mais l'espèce est toujours présente dans les bassins en eau de la zone industrielle.

Une nouvelle zone de présence du Triton crêté a été découverte, à plus de 2 km des précédentes données. Il s'agit du ried forestier dans lequel deux bras morts fortement ombragés et en bonne partie recouverts de lentilles d'eau ont accueilli l'espèce. Le Triton ponctué, qui était également inconnu de cette zone, a été trouvé dans les mêmes habitats que le Triton crêté.

Concernant la Rainette verte, des pontes ont été observées dans des mares de prairies humides. L'espèce était déjà connue à cet endroit mais les prospections ont pu mettre en évidence la reproduction de la Rainette verte malgré la présence de poissons dans une des mares.

L'association BUFO a réalisé deux sorties grand public : une sur le thème de la mare et des amphibiens, et une autre sur les reptiles.



FIG 10 : Triton crêté mâle dans le ried forestier 25/03/2025 © Éloïse PARIOT



FIG 11 : Lézard à deux raies observé sur un des transects POPReptile à Wihr-au-Val, 03/04/2025 © Alain FIZESAN

### 8) Protocoles POP

L'association BUFO effectue deux suivis POP Amphibien depuis de nombreuses années dans les ENS du Woerr et de la Grossmatt (67). Ce suivi national implique au moins trois passages dont deux nocturnes dans un site composé d'au moins trois mares proches.

Le POP Reptile n'était pas encore mis en place à BUFO, et un premier test a été effectué en 2025.

La prise de données est standardisée et gérée pour l'instant en interne pour remonter ensuite les données à la SHF qui coordonne le programme.

En résumé :

POP Amphibien :

- 2 salariées et 2 bénévoles
- 4 sites : Lauterbourg, Leutenheim et Rosheim (67), Hirsingue (68)
- 33 mares
- 230 données dont 189 données de présence

POP Reptile :

- 4 bénévoles
- 4 sites : Wihr-au-Val et Bollenberg (68), Brumath et Krautwiller (67)
- 19 transects
- 351 données dont 314 données de présence.

Trois années sont nécessaires pour que les données puissent être valorisées au niveau national et les suivis vont donc continuer en 2026.

## 9) Modélisation de la niche climatique de l'Alyte accoucheur

Pour visualiser les résultats de cette étude, flashez ce QR code :



Benoît DELÊTRE, étudiant à l'université de Rennes, a réalisé son stage de master 2 chez BUFO en 2025, co-encadré par Nicolas DUBOS, chercheur indépendant. Durant 6 mois, il a étudié les facteurs qui régissent la répartition de l'Alyte accoucheur, d'abord en termes de climat à l'échelle de toute son aire de répartition, puis en ajoutant une couche de complexité dans le bassin rhénan supérieur (Alsace/Bade-Württemberg) où les types d'habitats ont aussi été pris en compte. En comparant les résultats obtenus aux scénarios climatiques du GIEC pour 2070, on peut ainsi évaluer l'impact du changement climatique sur l'espèce et évaluer les enjeux de conservation prioritaires dans la région. Il est ressorti de cette étude que les massifs des Vosges et de la Forêt Noire constitueront probablement des refuges pour l'alyte, particulièrement à proximité des zones ouvertes à semi-ouvertes puisque les milieux préférés semblent être composés d'une mosaïque d'habitats (dans des montagnes autrement largement recouvertes de forêts), et qu'à une plus large échelle la répartition de l'espèce risquait de se contracter dans le sud de l'Europe et de s'étendre dans le nord, à condition bien sûr que la connectivité écologique soit suffisante pour permettre à l'espèce de coloniser de nouveaux secteurs : un facteur limitant de taille en Alsace également !

### Suivis liés à la connaissance des espèces et de leurs habitats

- PRA Crapaud vert
- PRA Pélobate brun
- ▲ PRA Sonneur à ventre jaune
- Atlas de la Biodiversité Communale
- Diagnostic
- Mois de la salamandre
- ▲ POP Amphibien / Reptile
- BUFObs' communes prospectées
- OGEB Sonneur à ventre jaune
- Préfectures / sous-préfectures
- Délimitation départementale

Fonds de carte : BD ALTI © - © IGN - 2008 / Découpage départemental issu d'OpenStreetMap © les contributeurs d'OpenStreetMap sous licence ODbL / Données : BUFO

Réalisation : Février 2026

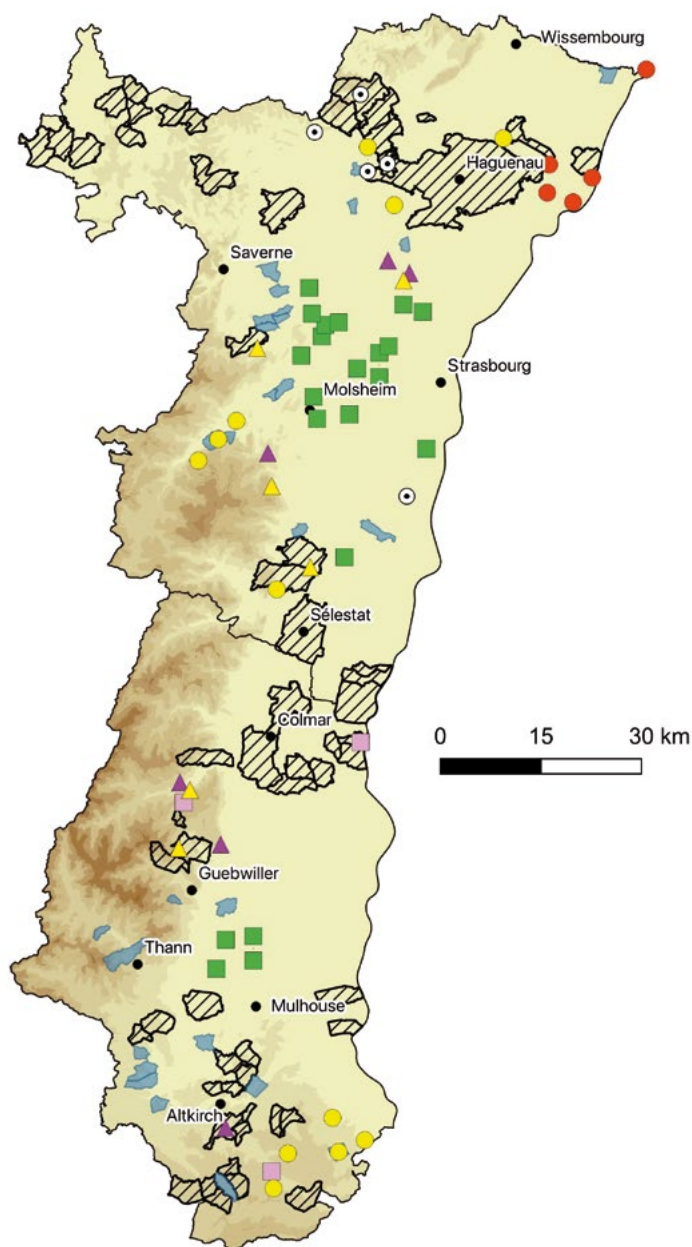


FIG13 : carte des suivis liés au volet conservation

# II. Volet conservation

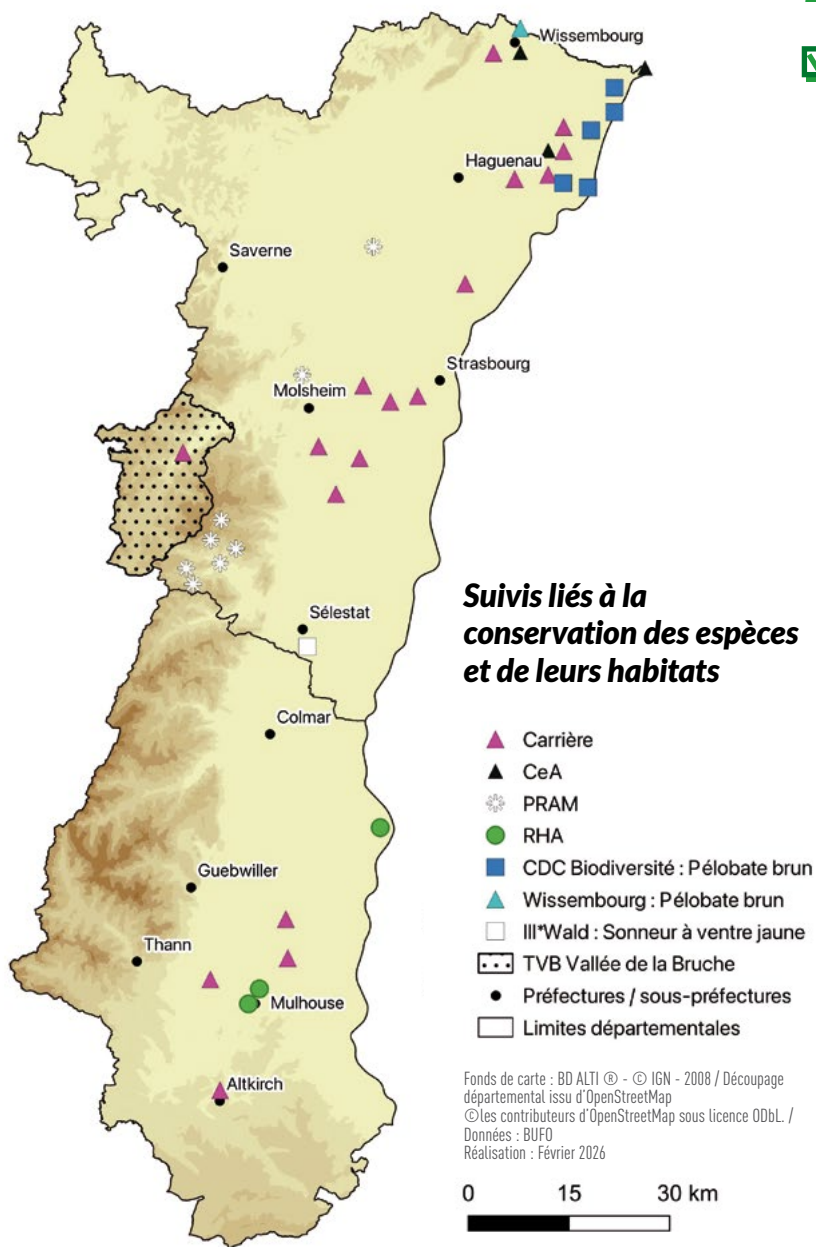
## 1) PRAM

### ✓ Base de données

Un travail de terrain sur l'inventaire permanent des mares a été mené dans le cadre de la TVB de la communauté de communes de la Vallée de la Bruche (67), afin de confirmer la présence effective de mares ou d'en rechercher de nouvelles sur le territoire. Chacune d'entre elles a été caractérisée. Cette mission a notamment été possible à travers un stage de six mois, réalisé par Marion TEURLAY, co-encadrée par BUFO et la communauté de communes. À elle seule, elle a permis la vérification de 251 mares (dont 140 issues de la BDD du PRAM) et la découverte de 75 nouvelles. Son travail servira de base de travail robuste à la communauté de communes pour la phase 2 de la TVB visant la création et la restauration de mares sur son territoire.

Au total, l'association BUFO a vérifié 176 mares et en a découvert 126 nouvelles en 2025 dans 63 communes. D'autres prospections ont eu lieu de manière spécifique ou opportuniste par d'autres structures.

Le 17 décembre 2025, les animateur·ices TVB et Natura 2000 d'Alsace ont été formé·es à l'utilisation et l'amendement de la base de données du PRAM en présentiel à Molsheim en salle puis sur le terrain autour d'une mare à Dachstein. Ces projets sont souvent l'occasion de revoir l'inventaire des mares sur le territoire et leur caractérisation et sont donc très importants pour l'actualisation des connaissances. Dans le cadre d'une convention avec l'Eurométropole de Strasbourg, une présentation similaire a eu lieu le 11 décembre. Au total, ce sont une trentaine de personnes qui ont été formées en 2025 en Alsace.



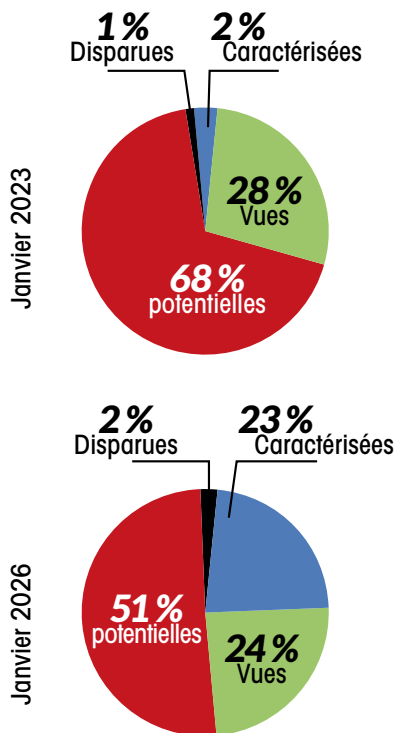


FIG 14 : Évolution du statut des mares de la base de données en Alsace

La base de données alsacienne était composée de 5425 mares le 06/01/2026, dont la moitié sont classées comme potentielles. Suivent ensuite les mares vues mais non caractérisées et les mares caractérisées qui représentent chacune un quart des données, et les mares disparues (FIG 14). 115 données du PRAM vérifiées constituaient des erreurs d'interprétation (étang, etc.) et ont été supprimées. Le nombre de mares total caractérisées, disparues, supprimées et découvertes est en hausse depuis trois ans. À contrario, les mares potentielles et vues ont diminué. Cela s'explique par leur vérification sur le terrain qui a entraîné leur caractérisation, leur classement en mares disparues ou leur suppression pour erreur d'interprétation.

La répartition des mares de la base de données est très hétérogène avec des zones plus ou moins prospectées et actualisées. Le sud de l'Alsace et les Vosges sont particulièrement concernés par ce manque d'informations avec de nombreuses mares potentielles restant encore à confirmer. Les secteurs montagneux sont en effet plus difficiles d'accès, et le Sundgau n'attire généralement pas ou peu les naturalistes. De plus, le sud-est de l'Alsace, correspondant au massif de la Harth, est déficitaire en données. Cela s'explique par la dominance d'habitats xérothermophiles constituant des milieux déconnectés des plaines alluviales et donc défavorables à l'existence de mares.

### ✓ Expertise

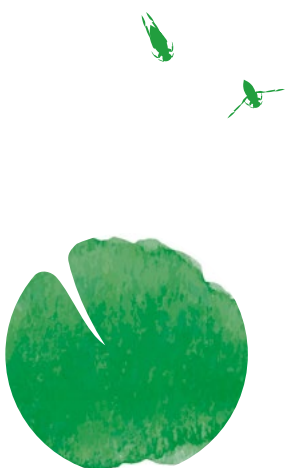
L'association BUFO a été sollicitée pour apporter son expertise pour cinq projets en 2025, dont un a été annulé et quatre sont toujours en cours de suivi. En plus des accompagnements annuels, un courrier a été envoyé aux 40 Communautés de Communes d'Alsace début 2025, à la fois par voie postale et par email afin que cela puisse être redistribué aux communes. Il inclut une brochure présentant les intérêts de la création/restauration de mares, la présentation du PRAM et une liste des amphibiens et reptiles présents sur leur territoire.

### ✓ Suivi de mares créées et restaurées

Un suivi de 13 mares créées/restaurées dans le Val de Villé entre 2019 et 2023 a été réalisé en 2025. Quatre passages (deux nocturnes et deux diurnes) ont permis d'inventorier cinq espèces d'amphibiens (66 données en tout). Une caractérisation de chacune des mares a été effectuée et renseignée dans des fiches PRAM, donnant lieu à un inventaire des mares sur lesquelles intervenir.

#### Sur les 13 mares :

- Deux d'entre elles ne sont pas fonctionnelles et nécessitent une restauration.
- Cinq mares sont fonctionnelles mais présentent un fort risque de fermeture à court terme, soit en raison d'un développement important de la végétation, soit en raison de l'accumulation de vase. Elles doivent être entretenues rapidement.
- Six sont favorables à la reproduction des amphibiens et fonctionnelles et ne nécessitent pas d'action dans l'immédiat. Il faudra tout de même surveiller l'évolution de trois d'entre elles ces prochaines années car le développement de la végétation amènera peut-être une diminution de la fonctionnalité.

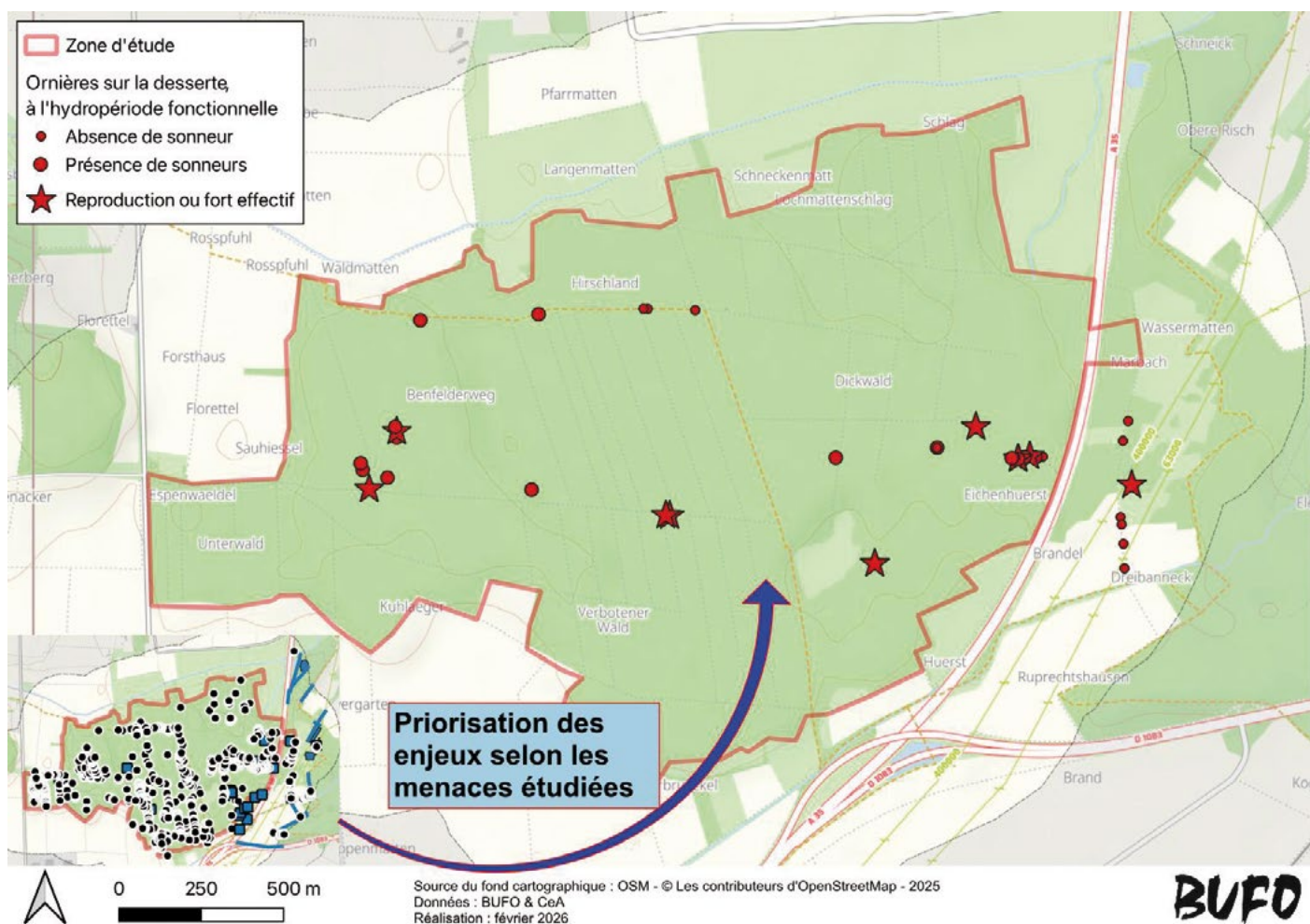


### 2) Première mise en œuvre d'un « diagnostic Sonneur à ventre jaune » en forêt d'Epfig/Dambach-la-Ville

En partenariat avec l'animation Natura 2000 du site « Val de Villé et ried de la Schernetz », un diagnostic Sonneur à ventre jaune inédit en Grand Est a été mis en œuvre en 2025 dans la forêt d'Epfig/Dambach-la-Ville, axé sur l'évaluation opérationnelle des habitats recensés en fonction de leur enjeu pour les sonneurs. 637 ornières ont ainsi été recensées, auxquelles viennent s'ajouter 57 pièces d'eau hors ornières : le fruit d'un labeur conséquent sur le terrain (épaulé par une étude concomitante de la CeA) ! Un minimum de 1 336 individus de sonneur a par ailleurs été comptabilisé, représentant probablement une très large sous-estimation de la réalité, le suivi se concentrant sur les habitats, et confirmant la stature d'envergure de ce massif parmi les populations connues en Grand Est.

Le but de ce diagnostic était de produire une série de cartes évaluant le niveau de priorité ou d'exposition à quatre « menaces » de chaque point d'eau : la gestion et circulation forestière, le vieillissement des ornières, l'hydropériode, et les sangliers. Si la carte des 694 pièces d'eau initialement recensées pouvait paraître ininterprétable pour un gestionnaire confronté à des usages incompatibles, les quatre analyses de sensibilité permettent de mettre en évidence des secteurs moins à risque que d'autres, des ornières « sources » particulièrement importantes pour la population du massif, ou encore d'anciens cloisonnements avec des ornières proches de s'atterrir, bonnes candidates à des actions de rajeunissement notamment en cas de travaux forestiers impactant d'autres ornières à proximité.

FIG 15 : Parmi les 694 points d'eau recensés (carte en bas à gauche), seuls quelques-uns cumulent un emplacement à risque pour la circulation motorisée et une haute importance pour la population du massif (hydropériode fonctionnelle, reproduction constatée)



### 3) Projets de restauration des zones humides : hommage au GERPLAN

Le GERPLAN, ou plan de gestion de l'espace rural et périurbain, initié depuis mars 2000, était jusqu'à son arrêt officiel en 2025, un programme connu et reconnu dans le département du Haut-Rhin. Malheureusement, la fusion de nos deux départements en 2021 et son devenir à cette nouvelle échelle a sans doute eu raison de lui malgré les nombreuses manifestations qui ont fait son éloge notamment pour son vingtième anniversaire de bons et loyaux services. C'est à travers son volet « zones humides » que s'est alors forgé en 2014 un partenariat solide entre BUFO, le Conseil Départemental du Haut-Rhin (actuelle CeA), l'Agence de l'Eau Rhin-Meuse, et bien entendu plus d'une trentaine de communes haut-rhinoises qui ont bénéficié chacune, années après années, des travaux de création ou de restauration de mares.



FIG 16 : Vue sur un des premiers projet de restauration de zones humides d'envergure initié en 2016, en l'occurrence ici la réouverture d'un ancien bras mort du Rhin en y modelant un chapelet de mares, qui dix ans après perdure et renforce les populations locales d'amphibiens. Étang des 7 chênes, Geiswasser/Nambsheim, 03/03/2026 © Alain FIZESAN

Outre l'émergence de ces projets tous favorables à la biodiversité des zones humides au sens large, outre les liens tissés au jour le jour entre les différents acteurs du territoire et notre association, reconnaissons sa vertu d'avoir été aussi un formidable outil ayant permis de récolter des milliers de données naturalistes de dizaines d'espèces d'amphibiens/reptiles mais également d'odonates, de papillons, d'orthoptères, d'oiseaux, de plantes, etc.

Le GERPLAN aura laissé derrière lui une empreinte significative dans notre territoire, en espérant que les communes ayant bénéficié de ces projets conservent la mémoire de ces aménagements et s'approprient ces unités sur le long terme, et ceci malgré les changements politiques quels qu'ils soient.

Merci le GERPLAN, adieu le GERPLAN...

### 4) Projets de restauration des zones humides en partenariat avec Rivières de Haute-Alsace

Depuis 2020, un partenariat a été créé en lien avec la compétence GEMAPI déléguée au syndicat « Rivières de Haute-Alsace (RHA) » par les communes haut-rhinoises adhérentes. Notre association et RHA collaborent ainsi dans la conception ou le suivi de projets de restauration écologique et de création de zones humides. En 2025, trois diagnostics écologiques ont eu lieu à Baltzenheim, Durmenach et Emlingen.

Nous accompagnons également le Parc d'Intervention en Matériaux durant la phase de chantier, puis un suivi écologique post-travaux est réalisé à n+1, n+2, n+3, n+6 et n+10 afin d'en mesurer les effets à l'aide de deux indicateurs : amphibiens et odonates. En 2025, six sites étaient concernés par un tel suivi.

#### Suivis à n+6 :

● **Mulhouse** « Espace nature Mertzau » (transformation d'anciens jardins familiaux en zones humides durant l'hiver 2020) :

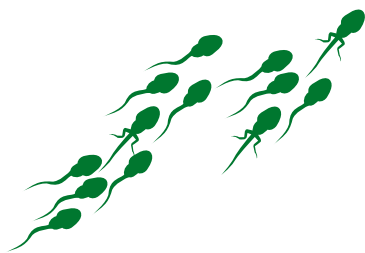
Malgré son contexte périurbain, la création de ce site l'a rapidement hissé au rang des zones naturelles les plus intéressantes du territoire mulhousien, avec une riche biodiversité pour de multiples taxons. Malheureusement des défis majeurs subsistent ou sont apparus, au premier rang desquels la présence généralisée de poissons (y compris envahissants avec le Poisson-chat) sans véritable zone refuge pour les amphibiens.

➤ **Indicateur Amphibiens en hausse** : les amphibiens se limitent ici à la Grenouille rieuse, dont les effectifs ont effectivement explosé ces dernières années.

➤ **Indicateur Odonates en hausse** : avec 22 espèces observées en 2025, mais un total de 27 espèces depuis le début des suivis, le site présente une richesse odonatologique remarquable pour son contexte périurbain.



FIG 17 : Berges de l'Espace nature Mertzau à Mulhouse, 20/06/2025 © Vincent CLÉMENT



● **Mulhouse** « Steinbaechlein » (réaménagement d'un ancien bras du cours d'eau durant l'hiver 2020) :

Six ans après travaux, le niveau de fonctionnalité de la zone humide s'est un peu dégradé, notamment en raison de l'ensoleillement réduit par la pousse des Robiniers faux-acacia sur les berges, et le développement non contrôlé des massettes dans certains secteurs peu profonds du bras.

➤ Indicateur Amphibiens en hausse : malgré le contexte urbain très enclavé de cet aménagement, l'apparition du complexe des « grenouilles vertes » dans le site en 2025, seule espèce d'amphibien étant parvenu à le coloniser, conduit à une logique hausse de l'indicateur.

➤ Indicateur Odonates en hausse : bien que moins d'espèces aient été observées qu'en 2022, l'indicateur à n+6 reste en hausse en comparaison de la moyenne des premières années, et surtout compte tenu de la création d'un site de reproduction potentiel auparavant inexistant pour les 15 espèces recensées au cours des années de suivi.



FIG 18 : Secteur sud du bras restauré du Steinbaechlein à Mulhouse, 20/06/2025  
© Vincent CLÉMENT



### ● Ferrette (restauration de mares) :

Le réseau des mares s'est extrêmement refermé du fait de la végétation aquatique, en particulier la grande mare. Cette dernière est principalement envahie par le Rubanier dressé et la Massette qui ont étouffé le milieu. La petite mare, quant à elle, est davantage dominée par les phragmites. Ces milieux, sans opération de gestion véritablement engagée pour freiner leur végétalisation exponentielle durant six ans, méritent de nouveaux travaux de réouverture qui seront réalisés durant l'automne 2026.

➤ Indicateur Amphibiens en forte baisse : disparition de la Grenouille rousse et faible abondance des deux tritons typiques du secteur (Tritons alpestre et palmé).

➤ Indicateur Odonates en légère hausse : les deux mares et étang confondus accueillent un cortège intéressant de 22 espèces au total depuis les travaux (13 espèces notées en 2018) dont 17 observées en 2025.



FIG 19 : Vue sur le petit réseau de mares trop fortement végétalisé, à restaurer dès que possible, 13/06/2025 © Alain FIZESAN

### Suivis à n+2 :

- **Obersaasheim** (réaménagement d'un « bras mort ») :

La commune d'Obersaasheim accueille une grande zone humide qualifiable de « bras mort » ayant déjà bénéficié de certains aménagements dans le cadre du projet LIFE Rhin Vivant dans les années 2000. Des travaux de restauration ont eu lieu en 2023, créant un réseau d'une dizaine de mares richement végétalisées, plus ou moins connectées selon le battement de la nappe phréatique.

➤ Indicateur Amphibiens en hausse : d'importantes populations de Grenouille agile, Grenouille verte, Triton alpestre, Triton ponctué et Triton crêté ont profité des aménagements. La Grenouille rousse, pourtant plus rare en bande rhénane, fait également son apparition cette année.

➤ Indicateur Odonates en hausse : avec 17 espèces observées en 2025, l'indicateur profite de milieux très favorables aux odonates (mise en eau permanente, ensoleillement accru grâce à la réouverture partielle, végétalisation par les hydrophytes et les hélophytes importante...). Le cortège comprend notamment deux espèces patrimoniales, typiques de la bande rhénane : l'Aeschna isocèle et la Cordulie à taches jaunes.



FIG 20 : l'une des mares restaurées dans le bras mort d'Obersaasheim, 20/06/2025 © Vincent CLÉMENT

### Suivis à n+1 :

- **Hausgauen** (création d'un réseau de mares) :

Suite aux travaux achevés tout début mars 2025, les berges des mares ainsi que les espaces terrassés ont rapidement cicatrisé durant l'été. La végétation herbacée s'est vite exprimée au niveau des sols laissés à nu. Si quelques joncs et carex se sont développés proches des mares, massifs d'orties et de Balsamine l'Himalaya (espèce exotique envahissante) ont souvent pris le dessus. Enfin, tous les aulnes rejettent vigoureusement des souches, stimulés par les coupes des troncs. La fermeture active du milieu et donc des mares sera à surveiller avec attention.

➤ Indicateur Amphibiens en hausse dû à l'apparition immédiate mais limitée d'un individu de Grenouille rousse et d'une Grenouille « verte » suscitant l'espoir d'une colonisation plus ambitieuse à court terme.

➤ Indicateur Odonates en hausse avec exploitation rapide des milieux stagnants et courants par cinq espèces communes.

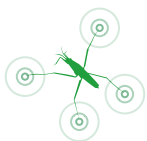


FIG 21 : Vue sur une des mares du réseau aménagé le long du ruisseau, 19/08/2025 © Alain FIZESAN



- **Sierentz** « gravière du Sandgrube » (création de mares) :

Depuis le diagnostic écologique mené en 2015 dans le cadre du GERPLAN, l'évolution des milieux a été drastique suite à d'importants travaux de creusement de mares achevés fin 2024. Les deux unités possèdent une grande envergure et profondeur. Elles constituent des zones d'accueil d'intérêt pour la faune et la flore des milieux stagnants, en outre des nouvelles zones de hauts-fonds aménagées dans l'ancienne gravière.

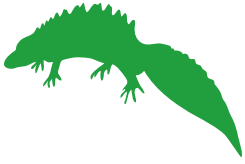
- Indicateur Amphibiens en hausse avec présence notamment d'une petite population isolée de Triton crêté, déjà observé en 2015 mais dans un milieu humide proche du plan d'eau ayant disparu en 2025.
- Indicateur Odonates en forte hausse en raison de l'apparition rapide d'un cortège de 21 espèces (remarque : 23 en 2015 dont 74% retrouvées dix ans après), en lien aussi avec les berges de la gravière potentiellement exploitées par plusieurs mêmes taxons.



FIG 22 : Vue sur une des deux mares creusées à proximité de la gravière du Sandgrube, 20/05/2025 © Alain FIZESAN

### 5) Suivi des populations d'Amphibiens au sein d'espaces préservés

Deux sites ENS gérés par le service environnement de la Collectivité européenne d'Alsace font l'objet d'un suivi annuel dans le cadre d'une convention de partenariat : le site du Grossmatt à Leutenheim et le site du Woerr à Lauterbourg.



Plusieurs passages sont réalisés chaque année sur l'ensemble du réseau de mares afin d'inventorier les espèces d'amphibiens présentes au sein de ces espaces naturels sensibles et de suivre leur évolution. Le Pélobate brun, dont la présence est avérée dans les deux sites, bénéficie de protocoles particuliers combinant des recherches visuelles et auditives.

#### ENS Grossmatt – Leutenheim :

- Une nouvelle mare créée et trois mares entretenues.
- Population de Grenouille agile en augmentation significative.
- Une seule Grenouille rousse observée.
- Pélobate brun : non détecté depuis 2013 malgré des écoutes à l'hydrophone et la pause de nasses.
- 9 mares sur 10 empoissonnées et découverte de l'Écrevisse calicot dans le site.

#### ENS Woerr – Lauterbourg :

- Pélobate brun : pas d'observation.
- Reproduction de la Grenouille agile reste présente dans l'ensemble des mares avec un effectif de ponte le plus important depuis le début du suivi mais un taux de recrutement très faible en raison d'un assèchement précoce des mares.
- Un état de conservation général très mauvais pour ce site en raison de la présence d'écrevisses et d'un faible niveau d'eau au sein de mares qui se succèdent chaque printemps.

FIG 23 : Rainette verte observée dans l'une des mares du site ENS du Woerr (18/06/2025) © Fanny GOSSELIN





FIG 24 : Sonneur à ventre jaune observé dans le massif forestier du Kuhwald à Durmenach 24/04/2025 © Alain FIZESAN

### 6) Diagnostics écologiques au sein d'espaces préservés

Dans le Haut-Rhin, l'étude sur les populations d'amphibiens d'un ENS forestier a été actée cette année avec une attention particulière portée au Sonneur à ventre jaune, situé dans un contexte de population isolée.

#### ENS « Forêt du Kuhwald » à Durmenach :

- Mise à jour et progression des connaissances des 6 espèces d'amphibiens recensées et attendues dans ce contexte : Salamandre tachetée, Triton alpestre, Triton palmé, Grenouille rousse, Crapaud commun et Sonneur à ventre jaune avec pas moins de 28 individus différents dénombrés (CMR photographique).
- Préconisations écologiques basées sur des interventions de curage de mares forestières d'ici quelques années, de gestion conservatoire de fossés et d'ornières, et d'aménagements de pièces d'eau en faveur du Sonneur.

### 7) Suivi des populations d'amphibiens au sein de sites industriels

Depuis plusieurs années, des conventions de partenariat sont mises en place entre l'association BUFO et les exploitants de différents sites industriels. Ainsi, l'exploitant s'engage à protéger les espèces présentes dans son site en mettant en place des aménagements favorables à leur reproduction. Les actions menées chaque année dans ces sites par les exploitants permettent de maintenir des habitats de reproduction favorables pour les espèces.

#### L'année 2025 en quelques chiffres :

- 18 sites suivis (14 dans le Bas-Rhin et 4 dans le Haut-Rhin), dont un nouveau site, l'usine d'Achenheim
- 12 mares créées
- 31 mares entretenues

#### Les prospections ont permis de mettre en avant quelques résultats intéressants :

- Hausse significative des populations de :
  - Crapaud vert et Sonneur à ventre jaune dans la gravière de Valff (67)
  - Crapaud vert dans l'ancienne sablière de Bischoffsheim (67)
  - Crapaud vert dans la sablière d'Achenheim (67, seconde année en hausse)
  - Crapaud vert sur le terri Marie-Louise (68)
  - Pélobate brun dans la sablière de Riedseltz/Wissembourg (67)
- Passage d'une hausse significative à une stabilité des effectifs :
  - Crapaud vert dans la gravière de Bischoffsheim
  - Crapaud calamite dans la sablière de Bischoffsheim

### 8) Projet de mares à Pélobate en bande rhénane

Dans le cadre d'un appel à projets, l'association BUFO a été retenue par CDC Biodiversité pour un financement via le Fonds Nature 2050 pour le vivant. Ce projet qui est cofinancé par l'Agence de l'Eau Rhin Meuse concerne la création de 11 mares à Pélobate brun dans cinq communes du Bas-Rhin (Mothern, Munchhausen, Neuhaeusel, Roeschwoog et Seltz) ainsi que la restauration de 7 mares en mauvais état de conservation dans lesquelles l'espèce s'est déjà reproduit.

Le projet est mené en collaboration avec l'ONF, le SDEA, le CEN et l'entreprise Nature et Techniques. Deux mares ont déjà été creusées en décembre 2025 à Neuhaeusel.

Des inventaires faune-flore seront réalisés en 2026 par un bureau d'études et les travaux de création et restauration des 16 mares sont prévus pour l'hiver 2026-2027.

Le montage et la coordination de ce projet avec l'ensemble des partenaires financiers et techniques est une première pour l'association BUFO, nous espérons que l'investissement de chaque structure portera ces fruits et profitera pleinement au Pélobate brun mais également à d'autres espèces de faune et de flore.



FIG 25 : Chantier de création d'une mare à Neuhaeusel (16/12/25) © Éloïse PARIOT

### 9) Expertises diverses

#### La participation à des instances associatives ou administratives

- ✓ Conseil d'administration d'Alsace Nature,
- ✓ Conseil d'administration d'ODONAT Grand Est,
- ✓ Participation aux comités consultatifs de gestion des Réserves naturelles régionales des « Marais & Landes du Rothmoos », des « collines sèches du Bischenberg, de l'Immerschenberg et du Holiesel » et du « Ried de Sélestat – Ill\*Wald »
- ✓ Participation aux comités consultatifs de gestion des Réserves naturelles nationales de « Neuuhof-Ilkirsch », de « l'Île du Rohrschollen », de « l'Île de Rhinau », du « Delta de la Sauer » et de la « Forêt de la Robertsau et de la Wantzenau »
- ✓ Comités de pilotage Natura 2000 de la « Vallée de la Largue et Sundgau, région des étangs », du « Val de Villé et Ried de la Schernetz » et du « Rhin Ried Bruch »
- ✓ Comité de pilotage de l'ENS du Woerr à Lauterbourg

#### Interventions de BUFO pour favoriser la prise en compte du Crapaud vert et du Sonneur à ventre jaune

- ✓ Participation au COPIL de l'écoquartier de la Bohrie à Ostwald pour une meilleure prise en compte du Crapaud vert dans les mesures ERC
- ✓ Intervention régulière de BUFO auprès de la Ville de Sélestat, gestionnaire de la Réserve Naturelle Régionale de l'Ill\*Wald, pour la prise en compte du Sonneur à ventre jaune dans les plans d'aménagements forestiers élaborés par l'ONF : inventaire, aménagements de mares en faveur de l'espèce.
- ✓ Dans le cadre du PRA Sonneur à ventre jaune, suivis photographiques de populations isolées à Eckwersheim, Romanswiller, Saint-Nabor, Wihr-au-Val et Soultzmatt, permettant de collaborer avec les gestionnaires respectifs des sites pour une prise en compte optimale de ces populations déconnectées.

#### Interventions dans les enquêtes et consultations publiques ou autres procédures administratives

Régulièrement, via notamment le réseau des associations d'étude et de protection de la nature, nous sommes appelé·es à rédiger des avis dans le cadre de projets d'aménagement du territoire, de demande de dérogation à la protection stricte des espèces et autres projets potentiellement impactant pour l'herpétofaune. Nous y pointons les éventuels manquements des études d'impacts et de la séquence Eviter-Réduire-Compenser, et proposons des alternatives ou, dans certains cas, marquons notre opposition totale au projet.

En 2025, BUFO a ainsi apporté des contributions à un projet de décret ministériel affaiblissant la protection des espèces. Présenté comme ne visant que le Loup gris, il s'appliquait en réalité à toutes les espèces protégées, donc les reptiles et amphibiens. Avec 86% d'avis défavorables de citoyen·nes et associations ainsi que du CNPN et bien entendu de BUFO, il fut abandonné : ce qui signifie que ces contributions ont tout de même un intérêt ! Cependant, en ce qui concerne le loup, la bataille juridique est loin d'être terminée pour nos cousins mammalogistes.

Ce travail est très chronophage et demande une expertise non seulement naturaliste – que nous avons – mais aussi juridique. Les dossiers sont complexes, font des centaines de pages et le temps est souvent compté car les délais sont très courts. Bénévoles et salarié·es y consacrent des heures mais ressentent souvent de la frustration de ne pas avoir assez le temps d'aller plus loin dans l'analyse et la critique, devant parfois abandonner ce travail ou se limiter à des contributions peu détaillées. Aussi, Alsace Nature a décidé de créer un poste pour un·e salarié·e en charge de dénicher les dossiers liés à des projets potentiellement dangereux pour la biodiversité, d'en extraire les éléments principaux et de dispatcher ces éléments aux associations selon leurs spécialités afin de recueillir leur « dire d'experts ». BUFO a voté un crédit de deux mois d'équivalent temps plein pour soutenir ce projet, d'autres associations y contribuent également. C'est une contribution pesant sur notre budget mais nécessaire et qui, vu le temps de travail passé sur certains dossiers, temps de travail non financé, nous fait finalement économiser même si c'est que partiellement.





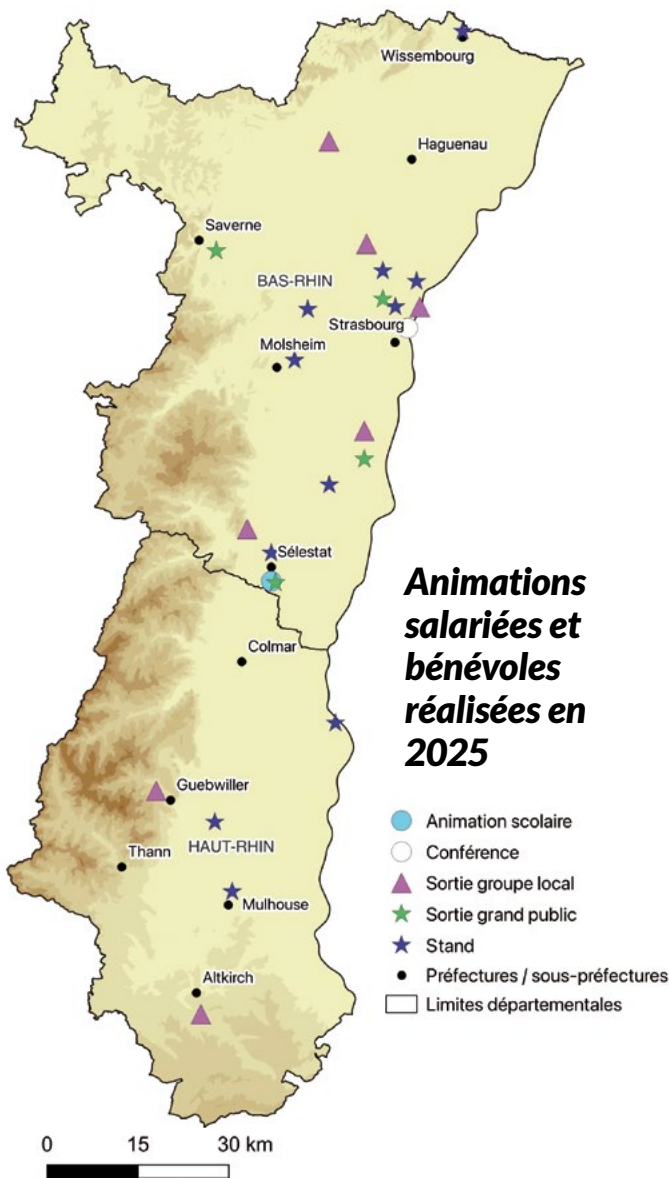
FIG 27 : Observation de Sonneur à ventre jaune dans une ornière lors de la formation  
© Vincent NOËL

# III. Sensibilisation et communication

## 1) Communication et formation à destination des membres de l'association

Les membres de BUFO sont régulièrement informé-es par le biais du présent rapport d'activités présenté sous la forme d'un « BUFO Contacts », notre page Facebook, les lettres d'information envoyées par courriel, ou les échanges dans les groupes de discussions sur DISCORD.

Pour sa troisième année consécutive nous avons reconduit la formation herpétologie pour débutant·es les 26 et 27 avril encadré·es par Vincent NOËL, Frédéric PETITPRETZ et Fanny GOSSELIN. Ce week-end a permis à onze membres de l'association de mieux connaître les techniques d'observation et d'identification des Reptiles et Amphibiens d'Alsace ainsi que les méthodes de transmission de leurs observations sur la plate-forme faune-grandest. Les bénévoles « stagiaires » se sont retrouvé·es pour découvrir plusieurs sites et observer des tritons, du Lézard des souches, du Lézard vert, des orvets, du Sonneur à ventre jaune ou encore des larves de Salamandre tachetée. L'association a financé un logement dans le secteur de Muttersholtz, et chacun·e a apporté de quoi se restaurer. Ce week-end de partage de connaissances et de victuailles s'est déroulé dans une ambiance conviviale. Nous reconduirons cette formation les 18 et 19 avril 2026.



### Animations salariées et bénévoles réalisées en 2025



BUFO est présent sur le réseau social Facebook. Nous y publions nos actualités, nos actions de conservation, notre présence dans les médias, nos enquêtes, des photos et vidéos d'observations sur le terrain ainsi que des articles sur l'herpétologie alsacienne. C'est à la fois un outil pour faire connaître notre association et ses actions mais aussi un outil de sensibilisation du grand public. En 2025, nos publications ont fait un peu plus de 109 000 vues et 5 500 visites avec un fort pic en octobre, lors du mois de la salamandre. La première publication lançant le mois de la salamandre a eu le plus de succès avec 2 536 vues. 730 personnes ont cliqué sur un des liens proposés. Nous avons 1 694 followers, dont 132 de plus en 2025. N'hésitez pas à nous suivre et à partager nos contenus !

Fonds de carte : BD ALTI © - © IGN - 2008 / Découpage départemental issu d'OpenStreetMap © Les contributeurs d'OpenStreetMap sous licence ODbL. / Données : BUFO

Réalisation : Février 2026

## 2) Formations à destination des professionnel·les

Depuis 2024, dans le cadre du Plan régional d'actions pour le Sonneur à ventre jaune, BUFO intervient auprès des forestier·ères professionnel·les pour les sensibiliser à l'enjeu du sonneur et à son lien étroit avec l'exploitation forestière. Organisée de concert avec l'Office national des forêts, cette formation a eu lieu cette année dans la forêt de Haguenau le 23 juin, et a été l'occasion de discuter avec les agent·es de divers cas de figures couramment rencontrés par les professionnel·les de la filière bois et par les gestionnaires de la forêt.

En 2025, le monde de l'extraction industrielle de matériaux a également été visé par une formation conjointe entre BUFO, la LPO Alsace, le GEPMA et la DREAL Grand Est, et proposée aux carrières d'Alsace syndiquées à l'UNICEM. L'objectif : sensibiliser aux enjeux fréquents sur les sites en exploitation, aider à l'application des obligations environnementales réglementaires, et promouvoir les bonnes pratiques favorables à la biodiversité dans son ensemble. L'après-midi, une météo favorable a permis d'observer quelques reptiles tout en visitant mares pionnières et autres aménagements réalisés autour de la gravière de Hoerdt, dans le Bas-Rhin.

FIG 28 : Découverte des reptiles avec des exploitants de carrières près d'un hivernaculum et d'une plaque abritant quelques orvets © Lisa THIRIET



## 3) Sorties

En 2025, cinq sorties grand public ont été organisées par l'association :

- 15/04 : Grenouilles et compagnie à Erstein (67) - Aurélie BERNA
- 29/04 : Mon beau crapaud (Crapaud vert) à Vendenheim (67) - Aurélie BERNA
- 20/05 : Le Crapaud amoureux de la réserve naturelle de l'Illwald (Sonneur à ventre jaune) à Sélestat (67) - Aurélie BERNA
- 10/06 : Des reptiles pas si vils... à Erstein (67) - Aurélie BERNA
- 07 et 08/06 : Vis ma vie de naturaliste à Otterswiller (67) - Vincent NOËL

FIG 29 : Sortie amphibiens à Erstein le 15 avril 2025 © Françoise TORTEROTOT



#### 4) Conférences

**Une conférence a également été animée par un bénévole de BUFO :**

- 25/02 : Des Tortues à Strasbourg ? À Strasbourg (67) – Vincent NOËL

#### 5) Tenue de stands de sensibilisation et participation à diverses manifestations

**Les bénévoles et volontaires en service civique ont également animé 11 stands lors de différents évènements :**

- 05/04 : Salon Anim'oh à Muhouse (68)
- 03/05 : Fête de la Nature à Reichstett (67)
- 04/05 : Fête des Plantes et le Nature à Dachstein (67)
- 10 et 11/01 : Journées de la Biodiversité à l'Écomusée d'Ungersheim (68)
- 14/06 : Forum Animaux et Société à Vogelgrun (68)
- 29/06 : Fête Hippique à Wissembourg (67)
- 06 et 07/09 : Journées Nature et Patrimoine au CINE de Strasbourg (67)
- 20/09 : Portes-ouvertes à la Sablière HELMBACHER à Valff (67)
- 04 et 05/10 : Anniversaire de l'Illwald à Sélestat (67)
- 01 et 02/11 : Salon Photo Nature de La Wantzenau (67)
- 09/11 : Fête de l'Oiseau à Quatzenheim (67)

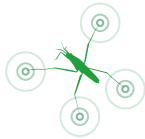


FIG 30 : Stand BUFO au Salon Anim'oh  
© Kévin BOSCHERT

#### 6) Animations scolaires

Deux animations scolaires intitulées « À la découverte du Sonneur à ventre jaune » ont eu lieu le 25 mars 2025 avec deux classes de primaire à Sélestat.

#### 7) Élaboration de supports pédagogiques

L'un de nos services civiques, Nathan THOMAS, a œuvré à l'élaboration d'une plaquette sur les aménagements en faveur des amphibiens et reptiles de nos jardins. Sa sortie est prévue en 2026.



#### 8) Communications scientifiques

**BUFO a présenté certains des travaux réalisés au sein de l'association lors de divers congrès scientifiques ou colloques techniques :**

- Le 28 avril, aux journées du Groupement de Recherche (GDR) EcoStat à Nancy, les analyses réalisées sur le Triton crêté dans le cadre de l'OGEB ont été présentées par Jean-Pierre VACHER ;
- Le 10 septembre, lors du congrès de la société européenne d'herpétologie (SEH), les travaux de l'OGEB portant sur le Triton crêté d'une part, et la Vipère aspic et le Lézard à deux raies d'autre part, ont été présentés lors de deux conférences distinctes, à Bonn en Allemagne (où des populations de Lézard à deux raies isolées subsistent sur des coteaux thermophiles similaires à la situation alsacienne) ;
- Le 23 octobre, c'est au tour du congrès de la Société herpétologique de France (SHF) à Obernai de permettre à BUFO de communiquer cette fois sur le Crapaud vert à travers la présentation du nouveau Plan national d'actions ainsi que sur l'étude télémétrique réalisée avec le CEREMA en 2021 et 2022. Un poster était également exposé pour présenter les résultats de l'étude de modélisation climatique de l'Alyte accoucheur, fruit du stage de Benoît DELÉTRE co-encadré par BUFO et Nicolas DUBOS ;
- Enfin le 19 novembre, lors du séminaire de mutualisation des PNA dont la première édition a eu lieu à Tours, organisé par la SHF, BUFO a présenté le cas du Pélobate brun à Wissembourg pour décortiquer le rôle des plans d'actions dans la jungle des dispositifs financiers et techniques mobilisables pour la protection des espèces menacées.



# IV. Nos partenaires

## 1/ Institutionnels:



2/ Associatifs :



3/ Communaux et intercommunaux :



4/ Privés :



# Congrès de la Société Herpétologique de France

FIG 32 : Conférence  
© Vincent NOËL

## « Back in Alsace ! »

**Après dix-huit ans d'absence, le congrès national de la SHF était de retour dans ce pays situé entre la France et l'Allemagne. Il a attiré 331 participant-es venu-es de toute la France mais aussi de Suisse, de Belgique et du Luxembourg.**

Les intervenant-es nous ont gratifié de deux conférences plénières, 23 communications et 18 présentations « flash » de cinq minutes. Pour BUFO, Aurélie BERNA a présenté le PNA2 Crapaud vert, Vincent CLÉMENT a également présenté avec Alain MORAND (CEREMA) une étude sur les habitats terrestres de *Bufo viridis*. Plusieurs ateliers ont été proposés dont un sur la préservation de l'herpétofaune des sablières et gravières de la plaine rhénane animé par l'UNICEM et BUFO. Dans le grand hall du lycée, nous pouvions également lire 21 posters présentant différents travaux, certains de leurs auteurs et autrices étaient présent-es pour répondre aux questions. Bien entendu, BUFO a tenu un stand aux côtés de la SHF : nos porte-clés fabriqués par Kévin BOSCHERT (administrateur de l'association) et nos t-shirts ont fait un malheur !





FIG 33 : Concert  
© Vincent NOËL

L'herpétologie et l'art se sont rencontrés lors du spectacle « l'Œil de la rivière » de Solenne MULLER et Simon BUGNON, un conte musical et en images dédié au Sonneur à ventre jaune. Le jeudi soir, le groupe de blues-rock Roots and Soul nous a fait un concert mémorable, non moins mémorable la chorégraphie improvisée par les congressistes !

Nous passerons sur les couacs des repas de midi qui ont laissé quelques ventres vides !

Enfin, le samedi, trois sorties ont été organisées : l'une à Ribeauvillé où la chambre d'agriculture d'Alsace nous a montré comment concilier viticulture et biodiversité. Une matinée frisquette mais vite réchauffée par une dégustation de vins à la cave de Ribeauvillé. Deux autres sorties ont permis de visiter les réserves nationales naturelles de Strasbourg, celle de la Robertsau et celle de Neuhof-Illkirch.

Nous remercions chaleureusement les bénévoles et salarié-es de BUFO et de la SHF qui ont parfaitement géré ces journées : la réputation d'efficacité alsacienne est largement méritée. Nous remercions également nos partenaires financiers : la fondation la Poule rousse, l'UNICEM, le parc de Sainte-Croix, le ministère de la transition écologique, la communauté de communes du Pays de Sainte-Odile, la Collectivité Européenne d'Alsace et la Fédération française des sociétés d'histoire naturelle, ainsi que le lycée agricole d'Obernai et son personnel qui s'est montré disponible et accueillant.

Ce congrès fut aussi un « back in black » car cette 52<sup>e</sup> édition a été marquée par la disparition brutale de Jean MURATET, herpétologiste entre autres auteur des livres devenus références : « Identifier les Amphibiens de France métropolitaine (2008, quasi-introuvable aujourd'hui) et « Identifier les Reptiles de France métropolitaine » (2015). Ses amis lui ont rendu un émouvant hommage lors de ce congrès.

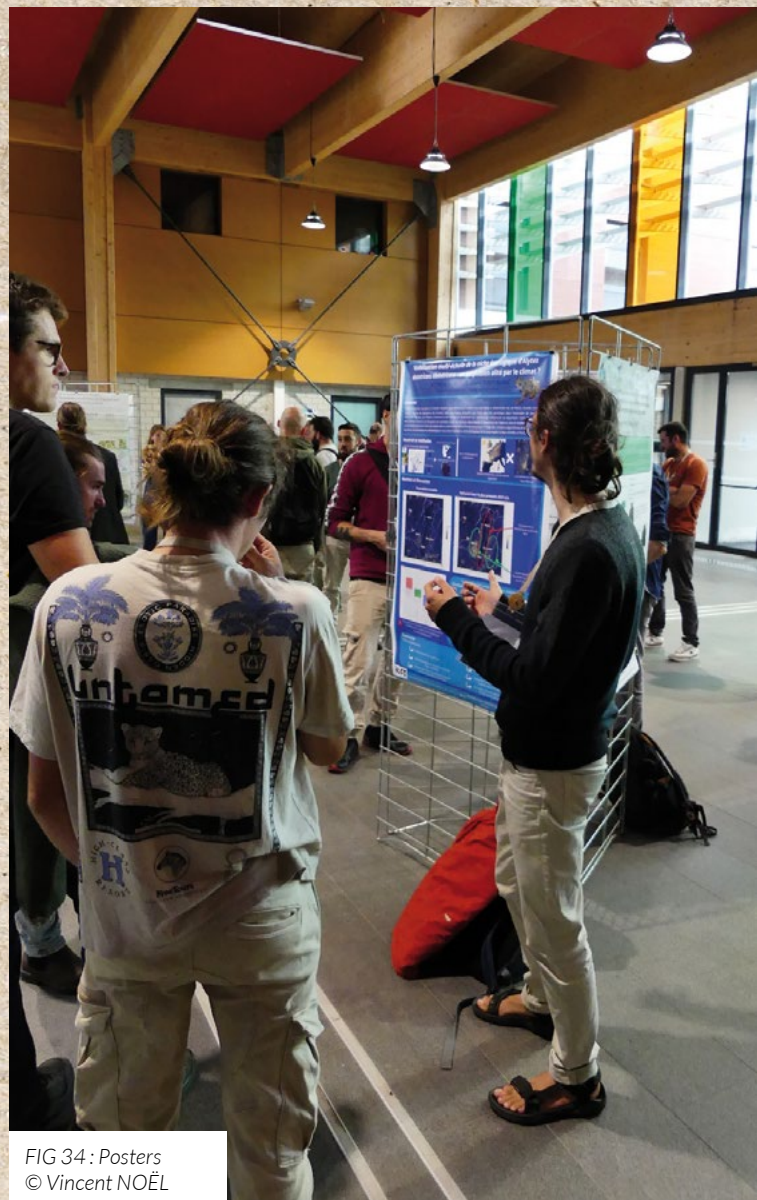


FIG 34 : Posters  
© Vincent NOËL




FIG 35 : Atelier  
© Vincent NOËL





# BUFO

8 rue Adèle Riton  
67000 STRASBOURG

 [www.bufo-alsace.org](http://www.bufo-alsace.org)  
 [association@bufo-alsace.org](mailto:association@bufo-alsace.org)