

Sonneur à ventre jaune

Bombina variegata (Linné, 1758)

Ordre : Anoures

Famille : Bombinatoridae

Statuts de protection

Protection nationale	Article 2 Arrêté du 19/11/07
Directive Habitats	Annexes 2 et 4
Convention de Berne	Annexe 2

Statuts de menace (Listes rouges UICN)

Alsace (2013)	Quasi menacé
France (2008)	Vulnérable
Monde (2012)	Préoccupation mineure

Espèce déterminante ZNIEFF* / SCAP** / TVB***



Description

Le sonneur à ventre jaune est un anoure de petite taille (40 à 50 mm) d'aspect général ramassé avec un museau arrondi. Il se reconnaît facilement à ses yeux dont l'iris doré est percé par une pupille en forme de cœur. Son plastron ventral avec des tâches noires, parfois légèrement bleuâtre, sur fond jaune ou orangé, le rend également facilement reconnaissable. La disposition et la forme des tâches est une combinaison unique à chaque individu et constitue une véritable «carte d'identité». Il se camoufle facilement grâce à son dos brun clair à foncé voire grisé, recouvert de petites verrues cutanées souvent rehaussées de petites épines noires cornées. Le **dimorphisme sexuel** est peu marqué chez cette espèce, le mâle possède des callosités nuptiales foncées sur la face interne de ses avant-bras.



Pontes de sonneur à ventre jaune

Les pontes sont constituées d'œufs isolés ou groupés en petits amas et fixés à des supports, ou déposés sur le fond. Les œufs sont bruns au-dessus, plus clairs en dessous et mesurent entre 1,5 et 2 mm de diamètre.

Le sonneur à ventre jaune ne peut être confondu avec d'autres espèces d'amphibiens présents en Alsace. Cependant, une attention particulière sera apportée en Alsace Bossue car le sonneur à ventre de feu (*Bombina bombina*) a été introduit probablement de manière non intentionnelle à Albestroff (57), non loin de la limite administrative avec le Bas-Rhin.

Biologie et Écologie

Le sonneur à ventre jaune est une espèce ubiquiste qui se rencontre dans une grande variété d'habitats, aussi bien en milieux ouverts qu'en milieux forestiers. La forêt constitue l'habitat terrestre privilégié en raison de la présence de nombreux refuges (bois mort, litière végétale ...) et d'un microclimat favorable, lié à la couverture végétale et à l'humidité ambiante.

C'est une espèce à caractère pionnier. Elle colonise très rapidement les sites récents ou régulièrement perturbés comme les ornières des chemins forestiers ou les carrières. Cette espèce fréquente également les zones de battement de nappe phréatique ou de nappe perchée. Pour sa reproduction, l'espèce est inféodée aux points d'eau ensoleillés et peu profonds, présentant un risque d'assèchement important. Les femelles ne pondent généralement pas tout leur stock d'œufs en une seule fois. Elles sont en effet capables de fractionner leur ponte dans le temps mais aussi dans l'espace en distribuant plusieurs paquets dans des pièces d'eau différentes. Cette stratégie de ponte permet d'augmenter considérablement les chances de réussite de développement des larves.

Les facultés de déplacement et de colonisation de cette espèce ont probablement été sous-estimées pendant longtemps et sont en réalité relativement importantes.



Habitat aquatique favorable au sonneur à ventre jaune

Hibernation															
Reproduction															
Pontes															
Têtards															
Mois	fév	mars	avr	mai	juin	juil	août	sept	oct	nov	déc	janv			

Éléments du cycle de vie du sonneur à ventre jaune

* ZNIEFF : Zone naturelle d'intérêt écologique, faunistique et floristique

** SCAP : Stratégie de création des aires protégées

*** TVB : Trame verte et bleue

Distribution

En Europe, l'aire de répartition du sonneur à ventre jaune s'étend de la France jusqu'en Moldavie vers l'est, et du centre de l'Allemagne au nord jusqu'en Grèce vers le Sud.

En France, on le trouve dans un grand quart nord-est : Franche-Comté, Bourgogne, Champagne-Ardenne, Centre, Rhône-Alpes, Auvergne, Limousin, Alsace et Lorraine. Il est rare en Normandie, Poitou-Charentes, Île-de-France et Midi-Pyrénées.

En Alsace, la distribution du sonneur à ventre jaune est assez homogène. L'espèce est surtout présente dans les massifs forestiers à basse et moyenne altitude des Vosges du Nord et de l'Alsace Bossue au Jura Alsacien, en passant par la bordure rhénane, les forêts riediennes et le Piémont des Vosges. Elle évite les zones urbanisées et touchées par l'agriculture intensive (Kochersberg, plaine de la Hardt ...).

Menaces

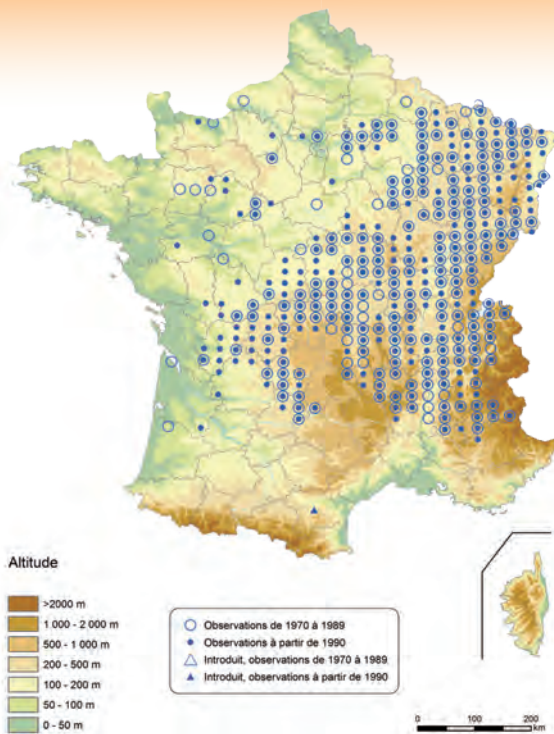
Bien qu'il soit encore présent dans un bon nombre de régions françaises, la régression du sonneur à ventre jaune en France est bien documentée. Elle a sans doute commencé à la fin du XIX^{ème} siècle ou au début du XX^{ème} et s'est accélérée dans les quarante dernières années. Le sonneur à ventre jaune se maintient dans l'est de la France (Lorraine, Alsace, Franche-Comté, une partie de Rhône-Alpes) mais se raréfie dans les régions plus en marge de l'aire de répartition (Normandie, Poitou-Charentes ...) où subsistent des petites populations reliques, très isolées.

Les principales menaces qui pèsent sur cette espèce sont la disparition des petites zones humides (comblement des mares, atterrissement naturel, drainage, calibrage des cours d'eau ...) ainsi que la fragmentation des habitats terrestres et aquatiques. À cela s'ajoute des menaces liées aux pratiques sylvicoles, agricoles et cynégétiques. La sylviculture moderne emploie des engins de débardage lourds qui forment de nombreuses ornières avec toutes les conditions favorables à la reproduction du sonneur à ventre jaune. Mais de nouveaux passages d'engins, des travaux de remise en état des chemins ou encore l'assèchement trop rapide de ces milieux influent négativement sur les populations. Dans le cadre de la gestion cynégétique l'utilisation de produits chimiques larvicides tels que les cruds ammoniacaux est probablement néfaste pour cette espèce qui vit dans les mêmes milieux que le grand gibier. L'intensification des pratiques agricoles a aussi un effet négatif sur le sonneur à ventre jaune avec l'utilisation croissante de produits phytosanitaires, la destruction des haies, le retournement des prairies et le recours au drainage. L'exploitation des carrières représente une source d'habitats pour cette espèce, à condition qu'elle soit prise en compte dans la gestion des sites.

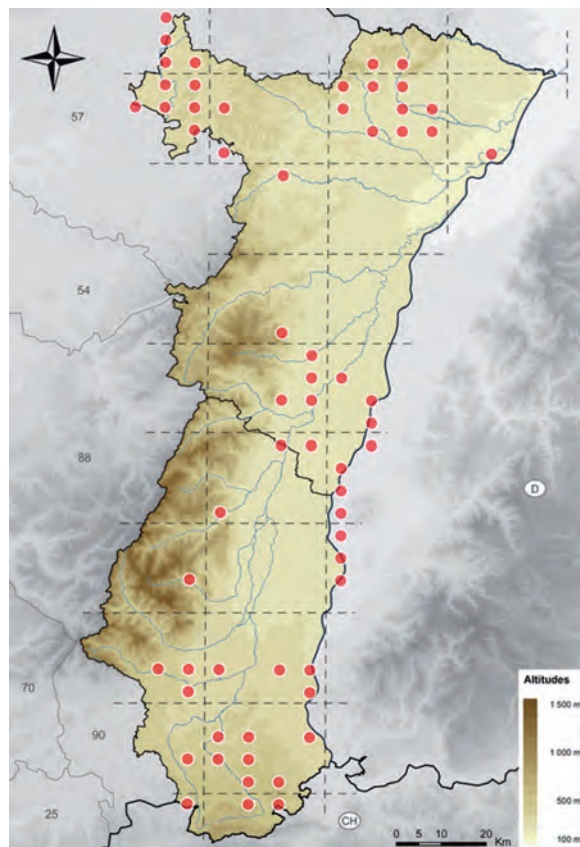
Ressources bibliographiques

- ACEMAV coll., Duguet, R. et Melki, F. 2003 - Les amphibiens de France, Belgique et Luxembourg. Collection Parthénopé, éditions Biotopie, Mèze (France). 480 p.
- Chemin, S. 2010 - Plan national d'actions en faveur du sonneur à ventre jaune (*Bombina variegata*). Ministère de l'Écologie, de l'énergie et du développement durable et de la mer, coordination DREAL Lorraine, réalisation ECOTER
- Lescure J. et Massary de, J.-C. (coords) 2012 - Atlas des Amphibiens et Reptiles de France. (Collection Inventaires et biodiversité) Biotopie, Mèze ; Muséum national d'Histoire naturelle, Paris, 272 p.
- Lescure, J., Pichenot, S. et Cochard, P.-O. 2011 - Régression de *Bombina variegata* (Linné, 1758) en France par l'analyse de sa répartition présente et passée. Bull. soc. herp. fr. 137 : 5-4
- Thiriét, J. et Vacher, J.-P. (coord) 2010 - Atlas des amphibiens et reptiles d'Alsace. BUFO, Colmar/Strasbourg (France), 273 p.
- Vacher, J.-P. 2012 - Le sonneur à ventre jaune *Bombina variegata*. Plan Régional d'Actions Alsace 2012-2016. BUFO / DREAL Alsace

Pour transmettre vos observations : www.faune-alsace.org



Répartition nationale du sonneur à ventre jaune (Source : Lescure et Massary de, 2012)



Répartition du sonneur à ventre jaune en Alsace (Source : Thiriét et Vacher, 2010)

Liens

- Généralité : http://bufo.alsace.free.fr/especes/Bombina_variegata.html
- Sensibilisation : http://bufo.alsace.free.fr/sonneur_ventre_jaune.pdf
- En pratique : <http://www.karch.ch/karch/f/amp/merkbl/merkblfs2.html>

Pour consulter le PRA : <http://www.alsace.developpement-durable.gouv.fr/plans-nationaux-d-actions-r94.html>



Office des Données Naturalistes d'Alsace

8 rue Adèle Riton - 67000 STRASBOURG
Tel : 03 88 22 26 68

odonat@odonat-alsace.org - www.odonat-alsace.org

BUFO

Association BUFO

8 rue Adèle Riton - 67000 STRASBOURG
Tel : 03 88 22 11 76

bufo@9online.fr - www.bufo.alsace.free.fr



Direction régionale de l'Environnement, de l'Aménagement et du Logement
ALSACE